

Daterad 2024-04-04

# Årsredovisning

# 2023



Ödeshögs kommun

# Årsredovisningens innehåll

## *Syfte och målgrupp*

Årsredovisningen ska redogöra för utfallet av verksamheten, verksamhetens finansiering och den ekonomiska ställningen vid årets slut. Målgruppen för årsredovisningen är framförallt kommunfullmäktige. Årsredovisningen har ett viktigt syfte att ge kommunfullmäktige en rättvisande bild över kommunens finansiella ställning och utveckling. Årsredovisningen ska tillsammans med nämndernas verksamhetsberättelser och revisionsberättelser ligga till grund för kommunfullmäktiges prövning av nämndernas ansvarsfrihet för det gångna årets förvaltning.

## *Förvaltningsberättelsen*

I förvaltningsberättelsen lämnas information om året som gått i enlighet med *Lagen om kommunal bokföring och redovisning*. Förvaltningsberättelsen syftar till att ge en övergripande och tydlig bild av verksamhetsåret avseende verksamhet, ekonomi och personal. Här görs bedömning av måluppfyllelse för kommunövergripande mål. Rådet för kommunal redovisning har också en rekommendation om förvaltningsberättelsen där det framgår vilka rubriker som måste finnas med.

## *Finansiella rapporter, drift och investeringsredovisning samt verksamhetsberättelser*

Finansiella rapporter avser resultaträkning, balansräkning, kassaflödesanalys och tilläggsupplysningar via noter för kommun-koncernen och kommunen.

I drift- och investeringsredovisningen redovisas nämndernas ekonomiska resultat och investeringsredovisning tillsammans med kommentarer.

I verksamhetsberättelserna beskriver nämnder och koncernbolag sitt grunduppdrag, sammantagen bedömning av resultat och effekter under året samt framtida utmaningar

## *Revisionsberättelse*

Revisionsberättelsen är en sammanfattning av revisorernas granskning av årsbokslutet. Revisorerna bedömer huruvida styrelse, nämnder och beredningar i Ödeshögs kommun har bedrivit verksamhet på ett ändamålsenligt och ekonomiskt tillfredsställande sätt, om den interna kontrollen varit tillräcklig, om räkenskaperna i all väsentlighet ger en rättvisande bild och måluppfyllelse av kommunövergripande mål.

# Innehållsförteckning

## **Förvaltningsberättelse**

Översikt över verksamhetens utveckling .....	4
Den kommunala koncernen .....	5
Viktiga förhållanden för resultat och ekonomisk ställning .....	9
Händelser av väsentlig betydelse .....	12
Styrning och uppföljning av den kommunala verksamheten .....	13
God ekonomisk hushållning och ekonomisk ställning .....	15
Balanskravsresultat .....	24
Väsentliga personalförhållanden .....	25
Förväntad utveckling .....	27

## **Finansiella rapporter**

Resultaträkning .....	28
Balansräkning .....	29
Kassaflödesanalys .....	30
Tilläggsupplysningar .....	31

## **Drift- och investeringsredovisning**

Driftsredovisning .....	42
Investeringsredovisning .....	44

## **Verksamhetsberättelser**

Kommunstyrelsen .....	47
Samhällsbyggnadsnämnden .....	49
Barn- och utbildningsnämnden .....	51
Socialnämnden .....	52
Valnämnden .....	54
Gemensam miljönämnd Mjölby, Boxholm och Ödeshög .....	55
Överförmyndarnämnden för Motala, Mjölby, Vadstena och Ödeshög .....	56
Koncernbolagen .....	58

## **Övrig information**

Begreppsförklaringar för räkenskaper och ekonomiska ställning .....	63
Revisionsberättelse 2023 .....	64

## Översikt över verksamhetens utveckling

Kommunkoncernens finansiella utveckling har de senaste fem åren varit god. Så även utvecklingen för Ödeshögs kommun. För att få en bild av kommunens och koncernens ekonomiska ställning redovisas mått från resultaträkning, kassaflödesanalys samt balansräkning över en femårsperiod.

Mnkr där inget annat anges	2023	2022	2021	2020	2019
<b>Den kommunala koncernen</b>					
Verksamhetens intäkter	114	109	119	105	102
Verksamhetens kostnader inkl. avskrivningar	-459	-457	-444	-415	-402
Skatteintäkter och statsbidrag	396	374	356	341	312
Finansnetto	-5	-3	-4	-4	-4
Årets resultat	16	23	27	27	8
Soliditet (%)	35	34	33	30	29
Soliditet inklusive totala pensionsförpliktelser (%)	20,1	19,1	17,4	13,7	10,4
Investeringar (netto)	45	57	38	69	53
Självfinansieringsgrad, %	100	100	100	90	66
Långsiktig låneskuld	308	292	301	356	322
Antal tillsvidareanställda	407	398	392	387	399
Investeringar / medborgare (kr)	8 474	10 812	7 065	12 916	9 844
<b>Kommunen</b>					
Antal invånare 31 dec	5 279	5 317	5 309	5 338	5 337
Kommunalskatt (%)	22,60	22,60	22,60	22,60	21,60
Verksamhetens intäkter	91	89	88	85	87
Verksamhetens kostnader inkl. avskrivningar	-469	-440	-418	-404	-394
Skatteintäkter och statsbidrag	396	374	356	341	312
Finansnetto	1	0	-1	-1	-1
Årets resultat	18	23	25	21	4
Soliditet (%)	51	49	46	40	38
Soliditet inklusive totala pensionsförpliktelser (%)	29	27	22	15	11
Nettoinvesteringar totalt	56	26	18	27	34
Självfinansieringsgrad av investeringar (%)	74	100	100	100	61
Långsiktig låneskuld	96	116	131	159	158
Antal tillsvidareanställda	374	370	365	363	372

Den kommunala koncernen redovisar ett resultat på 16 mnkr för verksamhetsåret 2023. Det svagare resultatet i förhållande till 2020–2022 förklaras främst av att Ödeshögsbostäder redovisar ett negativt resultat. En konjunkturrell nedskrivning återförs i den sammanställda redovisningen som ökar resultatet något.

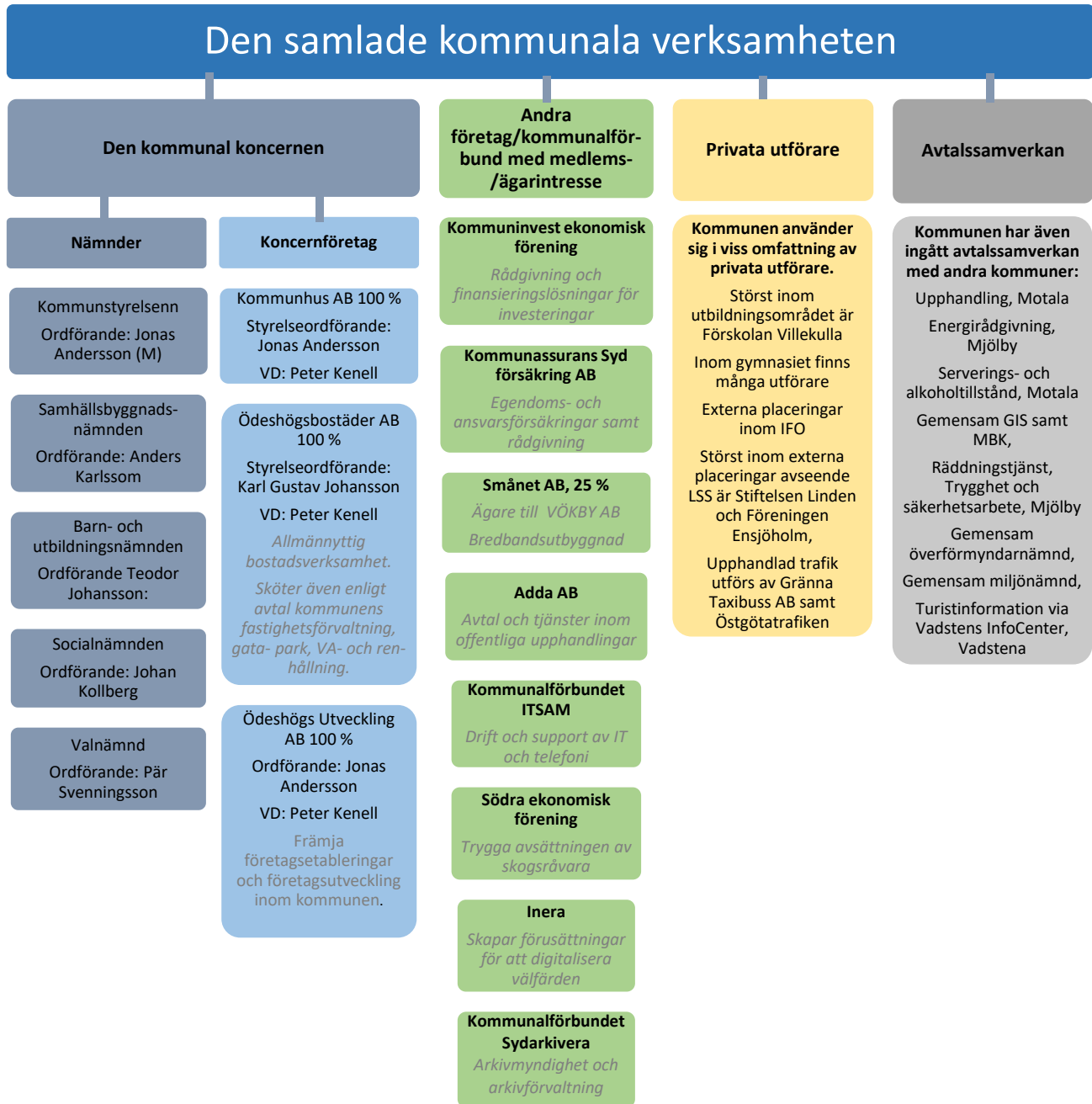
Kommunens höga resultat under de fyra senaste åren tillsammans med låg investeringsvolymen under 2020-2022 i förhållande till internt tillförda medel har möjliggjort amortering av lån vilket bidragit till en högre soliditet. Ödeshögs kommun är tack vare detta bättre rustade för att möta kommande investeringsbehov i framför allt förskola och skola men även fiberutbyggnad och exploateringsmark. Dock kommer självfinansieringsgraden och soliditeten försämrats om alla planerade investeringar genomförs med bibehållet resultatmål på 2 procent av skatter och bidrag. Det innebär högre nettoupplåning. Detta är en varningssignal om att den finansiella risken i koncernen ökar.

**Ekonomiska begrepp**

**Soliditet** Eget kapital i relation till de totala tillgångarna. Avspeglar kommunens finansiella styrka på lång sikt  
**Självfinansieringsgrad** Anger hur mycket av årets investeringar som finansieras av egna medel. Resultat efter finansnetto exkl. avskrivningar/nettoinvesteringar

## Den kommunala koncernen

I detta kapitel ges en samlad bild av hur den kommunala verksamheten är organiserad i Ödeshögs kommun. För att ge bästa tänkbara service till invånare, företag och besökare bedrivs verksamheten i olika driftformer vilket framgår av organisations-schemat.



\* Tranås, Kinda, Boxholm, Ydre och Aneby där vi gemensamt anlitar Metria för att sköta kommunernas MBK-verksamhet (mätning, beräkning och kartframställning) samt GIS (geografisk informationssystem).

\*\* Räddningstjänsten i Ödeshög ingår tillsammans med övriga länets kommuner/förbund i ett gemensamt ledningssystem vilket innebär att samtliga räddningstjänster arbetar gränslöst.

### Köp inom kommunens samlade verksamhet

Kommunen köpte under året extern verksamhet för 115 (107) mnkr. En stor del avser köp av gymnasieplatser då kommunen inte har någon egen gymnasieskola. Även förskoleplatser köps av fristående förskolor liksom externa placeringar inom socialnämndens verksamhetsområde. Upphandlad trafik utförs av Gröna Taxibuss AB samt Östgötatrafiken.

Det kommunala bostadsbolaget Ödeshögsbostäder AB sköter kommunens fastighetsförvaltning, gata- park, VA- och renhållning. Kommunens gemensamma IT-verksamhet bedrivs inom kommunalförbundet ITSAM vars uppgift är att se till att kommunen har fungerande hårdvara, mjukvara och datakommunikation vilket regleras i avtal mellan parterna. Grundtanken med ITSAM är att kommunen ska ha en hög tillgänglighet och säker IT-drift. Det ska också enligt uppdraget ge kommunen en kostnadseffektiv IT-drift.

Kommunen har även ingått avtalssamverkan med andra kommuner inom inköp, energirådgivning, serverings- och alkoholtillstånd, gemensam GIS samt kart- och mätfunktion, räddningstjänst, trygghet och säkerhetsarbete samt gemensam överförmyndar- och miljönämnd.

### Externt köpt verksamhet, totalt

(mnkr)	2023	2022	2021
Kommun, landsting, stat	41	40,2	41
Företag, föreningar, övriga	37	35	28
Kommunala bolag	25	21	30
Kommunalförbund	12	10	10
<i>Summa</i>	<i>115</i>	<i>107</i>	<i>109</i>

### Entreprenader, upphandlad trafik

(mnkr)	2023	2022	2021
Färdtjänst	3	3	2
Skolskjutsar	7	7	6
<i>Summa</i>	<i>10</i>	<i>10</i>	<i>8</i>

### ITSAM

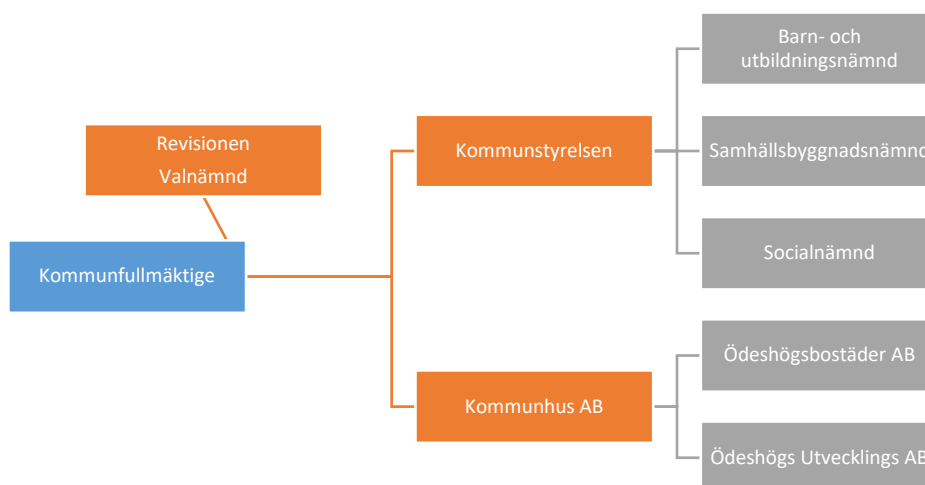
(mnkr)	2023	2022	2021
IT-drift och tjänster	12	11	10
<i>Summa</i>	<i>12</i>	<i>11</i>	<i>10</i>

### Ödeshögsbostäder AB

(mnkr)	2023	2022	2021
Fastighetsförvaltning	14	11	11
Gata- Park	5	5	4
VA	11	10	9
Renhållning	9	6	5
<i>Summa</i>	<i>39</i>	<i>32</i>	<i>30</i>



## Politisk organisation



### Politisk organisation i Ödeshögs kommun

**Kommunfullmäktige** är Ödeshögs kommuns högsta beslutande organ och dess uppgifter framgår av kommunallagen. Fullmäktige beslutar i frågor av större vikt för kommunen såsom mål och riktlinjer för verksamheterna, budget, skatt och andra viktiga ekonomiska frågor. Fullmäktige ska även vara ett forum för idéer, debatt och information. Ledamöterna, som representerar olika partier, utses genom allmänna val för en period om fyra år. Kommunfullmäktige ska kontrollera att den kommunala verksamheten sköts på ett korrekt sätt. För detta arbete utser fullmäktige revisorer

#### Mandatfördelning i kommunfullmäktige

	2023-2026	2019-2022
KD	10	12
M	8	4
S	7	7
SD	6	4
C	3	4
MP	1	1
ÖP	0	2
FI	0	1
	<b>35</b>	<b>35</b>

Under mandatperioden 2018–2022 har Ödeshögs kommun styrts av en koalition som består av Kristdemokraterna, Socialdemokraterna och Centerpartiet. Tillsammans har de tre partierna 23 av de 35 mandat i fullmäktige.

Under mandatperioden 2023–2026 styr en koalition bestående av Moderaterna, Socialdemokraterna och Centerpartiet kommunen med 18 mandat.

**Revisorerna** är oberoende och granskar objektivt och självständigt kommunens alla verksamheter samt prövar om de bedrivs enligt god redovisningssed. I uppdraget ingår också att granska de kommunala bolagen.

**Kommunstyrelsen** utses av kommunfullmäktige och ansvarar genom sin förvaltning för att fullmäktiges uppdrag verkställs och följs upp. Styrelsen har hand om samtliga verksamheter som fullmäktige beslutat att inte lägga på annan nämnd, bolag, stiftelse eller förening. Styrelsen har ett helhetsansvar för kommunens verksamheter, utveckling och ekonomiska ställning. Styrelsen ska leda och samordna förvaltningen av kommunens angelägenheter och ha uppsikt över övriga nämnders och eventuella gemensamma nämnders verksamhet, samt övrig kommunal verksamhet som bedrivs i kommunalförbund som kommunen är medlem i.

**Valnämnden** ska fullgöra kommunens uppgifter vid val till riksdagen, region- och kommunfullmäktige, val till Europaparlamentet samt folkomröstningar med mera.

**Miljönämnden (gemensam med kommunerna Boxholm och Mjölby)** ansvarar för myndighetsutövning inom miljö- och hälsoskyddsområdet. Nämnden ska även lämna råd, upplysningar och information i frågor som rör nämndens verksamhet

**Överförmyndarnämndens (gemensam med kommunerna Mjölby, Boxholm och Motala)** uppgift är att förhindra att personer, som inte själva kan ta tillvara sin rätt, ska drabbas av rättsförluster. Nämnden utövar tillsyn över förmyndare, gode män och förvaltare samt kontrollerar att de utövar sitt uppdrag på ett korrekt sätt.

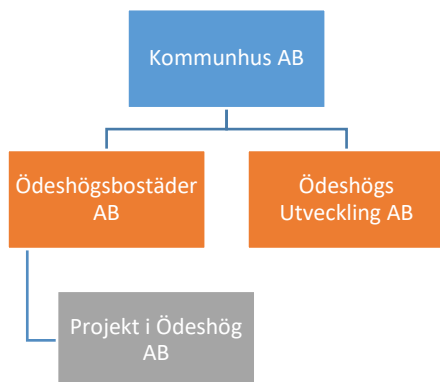
## Förvaltningsorganisationen



**Förvaltningsorganisation** Ödeshögs kommun har fem förvaltningar, kommunlednings- tekniska- samhällsbyggnads-, bildnings-, samt socialförvaltningen. Varje förvaltning leds av en förvaltningschef. Kommundirektören är kommunens högste tjänsteperson.

### Koncernen

Bolagsstrukturen framgår i figuren nedan.



**Kommunhus AB** ansvarar för optimering och samordning av bolagskoncernens resurser samt svarar för att utföra ägardialoger med de övriga bolagsledningarna för samverkan och utveckling.

**Ödeshögsbostäder** ansvarar för att främja bostadsförsörjningen inom kommunen med en variation av bostäder. Nyproduktion av bostadslägenheter utformas utifrån marknadens efterfrågan och behov samt befintliga lägenheter. Hyresgästerna har möjlighet till boendeinflytande i bolaget. Bolaget ansvarar även för hamnområdet i Hästholmen. Bolaget utför enligt avtal förvaltning och skötsel av kommunens fasta egendom och svarar för drift och underhåll av kommunens tekniska nyttigheter. I de tekniska nyttigheterna ingår gata/väg/park, VA-anläggningar samt renhållning.

**Projekt i Ödeshög AB:s** syfte är att på ett, för koncernen, effektivt sätt bedriva byggtjänster och arbetsleda underentreprenader för byggtjänster på tillgångar inom ägar-koncernen och Ödeshögs kommun.

**Ödeshögs Utveckling AB** har till föremål för sin verksamhet att förvärva, avyttra, äga, bebygga och förvalta fastigheter eller byggnader för industri, hantverk och service, driva utvecklingsfrågor för näringslivet, marknadsföra kommunen, helt eller delvis äga och driva dotterbolag i syfte att främja näringslivet samt därmed förenlig verksamhet. Ändamålet är att främja företagsetableringar och företagsutveckling inom kommunen.

**BK Porten i Ödeshög AB** vars uppdrag var att utveckla och förvalta fastigheter för uthyrning av lokaler för främjandet av företagsetablering och företagsutveckling i kommunen utvecklades under 2023.

### Väsentliga förändringar

Från och med 2023 styr en ny koalition Ödeshögs kommun bestående av Moderaterna, Socialdemokraterna och Centerpartiet med kommunalrådet Jonas Andersson (M).

Samhällsbyggnadsnämnden har under året anställt en förvaltningschef då tidigare innehavare av tjänsten gått vidare till annan kommun.

Kommunens nuvarande socialchef går i pension i början av 2024 vilket föranlett en nyrekryteringsprocess under året.



## Viktiga förhållanden för resultat och ekonomisk ställning

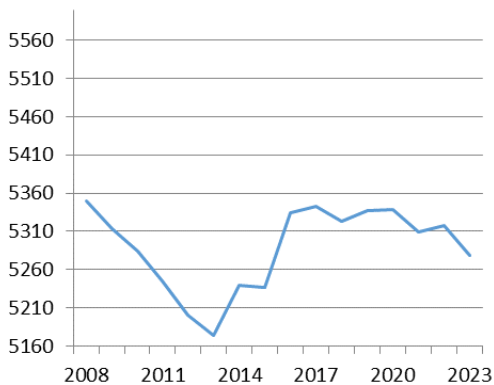
För att förstå Ödeshögs kommuns resultat och ställning är det nödvändigt att ha kunskaper om riskerna i kommunkoncernen och kommunen. Identifierade risker presenteras under rubrikerna omvärldsrisker, verksamhetsrisker och finansiella risker.

### Omvärldsrisker

#### Befolkningsutveckling

Ödeshögs kommun hade innan 2014 en vikande befolkning under ett stort antal år. 2014 vände trenden till en positiv utveckling fram till 2020. 2021 och 2023 är både utflyttning och födelsenetto negativt vikat resulterat i en befolkningsminskning på 59 invånare de tre senaste åren. I koncernen jobbas det intensivt för att motverka utflyttning genom att bland annat färdigställa tomter för bostadsbyggande men även industrimark för att öka möjligheten till fler arbetstillfällen.

#### Diagram



#### Befolkningsförändring

Den 31 december 2023 hade Ödeshögs kommun 5 279 invånare. Det är en minskning med 38 invånare mot året innan.

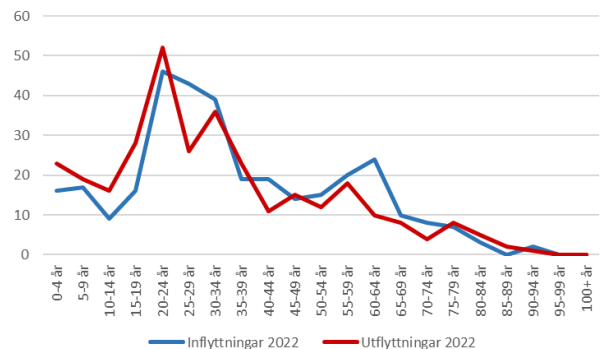
#### Tabell

	2023	2022	2021
Födda	39	47	41
Döda	62	49	58
Inflyttade	288	327	333
Utflyttade	305	317	346
Justering	2	0	1
Folkmängd	5 279	5 317	5 309
Folkökning	-38	8	-29

#### In- och utflyttning

Denna statistik finns endast tillgänglig fram till 2022 och under det året var det främst i åldrarna 25-29 år som in- och utflyttning var som störst, inflyttade var 89 personer medan utflyttade var 78 personer. I åldersgrupperna 25-

34 år, 40-44 år samt 50-74 år är inflyttningen större än utflyttningen.(antal personer)



#### Arbetslöshet

Att fler når en egen försörjning är mycket viktigt för kommunens utveckling. Därför har kommunen intensivt bedrivit arbetet med fler i sysselsättning. Arbetet som rör arbetsmarknad, integration och vuxenutbildning är idag samlat under ett paraply där det arbetas aktivt med sysselsättnings- och arbetsmarknadsfrågor. Det är en viktig del för att stärka människors förutsättningar, för att nå en egen försörjning genom arbete, utbildning eller företagande. Målsättningen med kommunens arbetsmarknadsarbete är att öka samverkan med andra aktörer och kraftsamla våra resurser för att minska hinder som står i vägen för sysselsättning.

#### Pendling Tillgång till internet

För att försörja näringslivet med kompetens behövs även möjlighet till pendling. Där är kommunens påverkan på regionen och staten som hanterar dessa frågor viktig. Företag och privatpersoners tillgång till internet är avgörande för ökad digitalisering. Med fiberutbyggnad eller motsvarande teknik öppnar sig möjligheten för fler att jobba på distans vilket kan underlätta för rekrytering. Under senare år har resurserna för fiberutbyggnad ökat men det krävs även statsbidrag för att klara utbyggnaden på landsbygden.

#### Kommunikation

Kommunikation och möten mellan invånare, kommun och näringsliv är viktiga för kommunens förmåga att möta framtida utmaningar. För att ha möjlighet att ta hänsyn till hur många av våra invånare som tycker att en fråga är vik-

tig har kommunen planer på att förändra medborgarförslagen. Kommunen behöver förändra sitt arbetssätt för att nå invånarna även på andra arenor än de traditionella och kunna ta del av deras synpunkter. Detta arbetssätt praktiserades när översiktsplanen togs fram.

## Samverkan

Kommunen arbetar med att förbättra näringslivssamverkan i kommunen. Majoriteten skriver i Kommunplanen för mandatperioden 2023-2026 att kommunen ska uppmuntra initiativ för att öka turismen genom att aktivt stötta besöksnäringen. Varumärket Ödeshög ska stärkas som besöksmål genom att samordna insatser och stärka marknadsföringen av kommunen. I detta ingår även att fortsätta samarbetet med närliggande kommuner.

## Risker i skatteintäkter och statsbidrag

Det finns risker förknippade med reducerade skatteintäkter till följd av ökad arbetslöshet vid en konjunkturnedgång. Än mer påtaglig är risken för reducerade statsbidrag, då dessa är beroende av politiska beslut på nationell

nivå vilka är svåra att förutse. Med ett högt budgeterat resultatmål står vi bättre rustade vid situationer av detta slaget. Samtidigt får vi inte undervärdera styrkan i att ha en hög prognossäkerhet vid uppföljningar för att snabbt kunna ställa om för att minimera underskott.

## Känslighetsanalys

Kommunens ekonomi påverkas både av kommunala beslut och av beslut i omvärlden. Känslighetsanalysen beskriver vilken resultateffekt olika händelser får på kommunens ekonomiska situation.

Känslighetsanalys	Förändring	mnkr
Löneförändring	1 %	2,2
Heltidstjänster	10	5,9
Prisförändring	1 %	2,4
Förändring ek bistånd	10 %	0,3
Ränteförändring på rörligt lån	1 %	0,1
Förändring skatteprognos	1 %	2,5
Förändring av utdebitering	1 kr	11,1

## Verksamhetsrisker

### Kompetensförsörjning

Kompetensförsörjning är en nyckelfråga för kommunen och dess verksamhet. För vissa personalgrupper finns det rekryteringsvårigheter samtidigt som kommunen står inför stora pensionsavgångar de kommande åren. Detta kommer att ställa krav på omställning, rationaliseringar och nyttjande av nya tekniska lösningar (välfärdsteknik). För att minska sårbarheten i alla verksamheter är det viktigt att minimera singelresurser, inrätta vikariepooler och arbeta proaktivt med arbetsmiljön och friskvårdsinsatser. Föregående år fördubblades den individuella friskvårds-

pengen i kommunen. Samtidigt beslutades om en gemensam pott att använda för att främja sammanhållning, grupputveckling och välbefinnande på arbetsplatsen.

### Utbildningsnivån

För att nå en högre anställningsbarhet hos invånarna i Ödeshög bör den generella utbildningsnivån höjas. Detta underlättar företags, organisationers och kommunens kompetensförsörjning. Inom den privata sektor ses gymnasieexamen som grundläggande för att vara anställningsbar. Därför behöver vi satsa på vuxenutbildning med "rätt" utbildning som erbjuds så den uppfyller det faktiska behov av arbetskraft som föreligger.

## Finansiella risker

### Planeringsprocessen

Långsiktiga investeringar behöver planeras för till exempel bostadsbyggande, fiberutbyggnad, vattenförsörjning och avloppshantering. Fler bostäder är en förutsättning för att Kommunen ska få fler invånare. Även skolornas framtida investeringar är viktiga för Ödeshögs kommun om vi ska kunna hålla en hög kvalitet för våra barn. Det är en viktig del i samhällsutvecklingen att kommunen även i framtiden fokuserar på att ge barn och unga bra förutsättningar. Genom att arbeta med tioåriga investeringsplaner som kommuniceras med Kommuninvest har vi skapat förutsättningar för att kunna hantera de utmaningar vi står inför.

### Finansieringsrisk

Kommunkoncernens finansieringsrisk för upplåning hanteras bland annat genom att sprida förfallen över åren enligt av fullmäktige antagen finanspolicy. För att stärka likviditeten vid tillfälliga betalningstoppar finns på koncernkontot en kopplad checkräkningskredit.

### Ränterisk

Hög skuldsättning i koncernen betyder kostnadseffekter vid ökad räntenivå vilket påverkar möjligheten att finansiera andra välfärdsuppslag som kommunen har. Fullmäktige har i finanspolicyen beslutat om vilken räntebindning som ska föreligga på lånen men inte angett något tak för skuldsättning per invånare.

### Pensionsförpliktelser

Kommunkoncernen och kommunen har ett pensionsåtagande uppgående till 143 mnkr varav 103 mnkr återlämnas i verksamheten. Resterade pensionsförpliktelser har tryckts i pensionsförsäkring. Pensionsförpliktelserna redovisas sedan 1998 enligt den s.k. blandmodellen där pensioner intjänade före 1998 inte skuldförs utan redovisas som ansvarsförbindelse. Förpliktelserna som redovisas som ansvarsförbindelse uppgår till 104 mnkr.

### Borgen

Borgensåtaganden kan betyda en väsentlig finansiell risk då kommunen kan komma att infria ett sådant åtagande. Ödeshögs kommun har borgensåtaganden på 213 mnkr varav 209 mnkr är borgen för kommunala bolag.

Risken att kommunen måste infria borgensåtagandet till bostadsbolaget på 209 mnkr anses som låg. För infriande av övriga borgensåtaganden finns däremot en risk. Inga borgensåtaganden har infriats under året.

### Kommuninvest

Ödeshögs kommun är medlem i Kommuninvests ekonomiska förening. 31 december 2023 var 295 kommuner och regioner medlemmar. Medlemmarna i föreningen har ett solidariskt borgensansvar för Kommuninvests i Sverige AB:s samtliga förpliktelser. Ödeshögs kommuns andel av de totala förpliktelserna uppgick vid årsskiftet till cirka 329 mnkr och tillgångar till 335 mnkr. Risken för infriande av detta borgensåtagande bedöms som mycket låg.

## Händelser av väsentlig betydelse

Från och med 2023 gäller ett **nytt pensionsavtal** för kommunsektorn. Det nya avtalet innebär ökade kostnader för verksamheten eftersom kostnaden för intjänad pension ökar. Detta påverkar även likviditeten påtagligt under 2023 då de höjda premierna löpande ska betalas ut till förvaltaren samtidigt som 2022 års premier ska "betalas ifatt" och inte som tidigare betalas ut året efter intjänandet. Ur ett kompetensförsörjningsperspektiv är det nya avtalet bra eftersom avtalet innebär förbättrade villkor för arbetstagaren.

Från 2008 ingår vi i kommunalförbundet ITSAM som under ett antal år genomfört en upphandling av ett **nytt HR-system**. Upphandlingen har färdigställts under 2023. Det nya HR-systemet förväntas på sikt leda till effektivare verksamhet med mindre handhavandemoment för chefer och olika stödfunktioner i verksamheten, samt skapa enklare och mer ändamålsenliga möjligheter att agilt följa relevanta trender i form av nyckeltal inom HR-området.

Ett bra företagsklimat är ett måste för att kommunen ska utvecklas. Det slår den politiska majoriteten fast i kommunplanen som gäller för mandatperioden 2023-2026, *"Ödeshögs strategiska läge utefter E4:an mellan Stockholm och Göteborg ska fortsätta att utnyttjas genom fortsatt utbyggnad av Företagspark E4"*. Nästan all verksamhetsmark i **Företagspark E4** har sålts/getts option på till olika företag som planerar för bebyggelse av moderna lokaler för lager, logistik och lätt industri. Då området är utmärkt som intressant ur ett arkeologiskt perspektiv har utgrävningar genomförts under 2023. Under 2024 väntas det arbetet rapporteras och slutföras.

Ödeshögs kommun har sedan våren 2022 bedrivit projekt **obebodda hus** som ett komplement till de 350 nya bostäder som planeras tillskapas för att nå målet om att kommunen ska bli sextusen invånare. I projektet identifierades cirka 100 obebodda hus och 66 personer har anmält intresse att hyra eller köpa. En förhoppning är att projektet väckt en tanke hos fastighetsägarna och att några av de obebodda husen kommer ut till försäljning så småningom. Flera av dem är värda en andra chans.

En fördjupad förstudie har genomförts för kommande behov av **skollokaler** och deras lokalisering. Utöver skollokaler har förslag på hur förskolans behov långsiktigt kan lösas samt lokalisering av fritidsverksamhet, fritidsgård, kulturskola samt sporthallar presenterats. Även tillagnings/mottagningskök samt matsalar belystes. Planerna på att bygga en ny förskola under 2023 har flyttats fram ett år till 2024.

Förhandlingar med Region Östergötland förs om lösningar för framtidens **vårdcentral** då lokalerna på Skolgatan inte längre nyttjas på grund av problem med inomhusklimatet. Under tiden har Region Östergötland iordningställt moduler som tillfälligt inhyser vårdcentralen intill Lysingskolans sporthall. Detaljplanen förställdes och antogs under 2023.

Förhandlingar pågår mellan Ödeshögsbostäder AB och regionen om försäljning/köp av marken.

### Samverkan

Från 2015 samverkar Motala, Mjölby, Vadstena och Ödeshögs kommuner genom en gemensam överförmyndarnämnd. Från 1 januari 2023 ingår även Boxholms kommun i överförmyndarnämnden.

Efter riksdag-, region- och kommunvalet stod det klart att **mandatperioden 2023-2026** innebär ett maktskifte i Ödeshögs kommun. Moderaterna bildade majoritet med Socialdemokraterna och Centerpartiet. Totalt fick den nya majoriteten 18 av totalt 35 mandat i Ödeshögs kommunfullmäktige.

### Händelser som inträffar efter balansdagens slut

Kommunstyrelsen har i beslut, taget under februari 2024, gett kommundirektören samt Kommunhus ABs vd i uppdrag att inleda arbetet för att utveckla kommunens bolagskoncern. Kommundirektören fick även i uppdrag att säga upp samarbetsavtalet med Ödeshögsbostäder AB om förvaltningsuppdrag.

Den internationella utvecklingen är svår att förutspå och är just nu ytterst osäker. Det går inte att dra några tillförlitliga slutsatser om vad som kommer att hända och hur det kommer att påverka Ödeshögs kommun.

## Styrning och uppföljning av den kommunala verksamheten

I detta kapitel beskrivs kommunens styrmodell, vision, värdegrund, ekonomiska styrprinciper, samt internkontroll,

### Styrmodell

Ödeshögs kommuns styrmodell är ett samlingsbegrepp för att tydliggöra en gemensam struktur och gemensamma arbetssätt för styrning och ledning av kommunen. Den syftar till att säkerställa att de politiska viljeinriktningarna får genomslag i verksamheterna.

Styrmodellen är politiskt neutral och ska fungera oavsett politikens innehåll och över tid. Det är vad man fyller styrmodellen med som ska spegla rådande politiska viljeinriktningar.

Ödeshögs kommuns vision och värdegrund utgör tillsammans med kommunala och statliga styrdokument verksamhetens grunduppdrag. Grunduppdraget är utgångspunkt för arbetet med personalpolitiska mål, finansiella mål, resursfördelning och utveckling. På sidan 15 redovisas uppföljning av målen.

Styrmodellen illustreras av nedanstående bild.



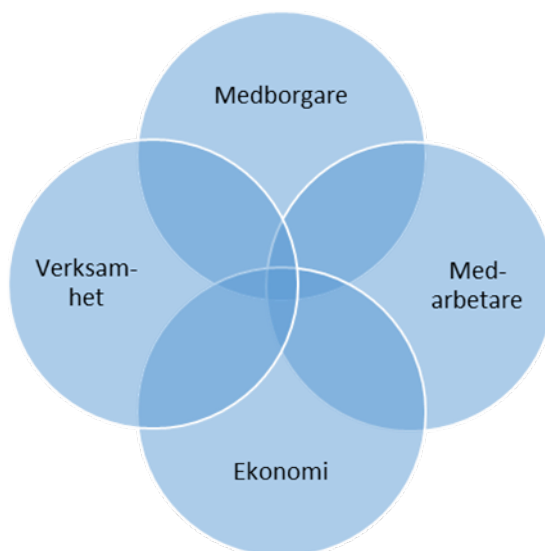
**Visionen** beskriver vad kommunfullmäktige vill uppnå på längre sikt. Visionen är ett redskap för styrning av den kommunala verksamheten. Ödeshögs kommun har en vision som är ledande för hur kommunen önskar utvecklas.

**”Ödeshög, en trygg plats där det är extra gott att bo, leva och verka. Ur bördig jord, rika skogar och klart vatten bygger vi framtiden tillsammans!”**

Dessutom har Ödeshögs kommunomfattande översiktsplan antagits av Kommunfullmäktige under 2020. Översiktsplanen är ett av kommunens viktigaste strategiska dokument, framförallt för hur vi ska använda, utveckla och bevara mark- och vattenområden för en kommunutveckling som tar höjd för 6000 invånare.

För att följa upp kvalitén i vår verksamhet har följande **fokusområden** fastställts:

- Medborgare
- Verksamhet
- Medarbetare
- Ekonomi



### Värdegrundsarbete

Kommunernas verksamheter styrs till stora delar av lagstiftning vilka har värdeord i de inledande paragraferna. I kommunen har ett arbete inletts för att ta fram en processbeskrivning för hur värdegrundsarbetet ska införlivas i befintliga strukturer och processer.

### Ekonomiska styrprinciper

Under 2023 reviderades fullmäktiges antagna ekonomiska styrprinciper som ska vara vägledande för kommunens arbete i planerings- och uppföljningsprocess. Huvudprincipen är att ha god ekonomisk hushållning i kommunen vilket innebär att varje generation själv bär kostnaderna för den service som konsumeras och att en så stor nytta som möjligt av befintliga resurser ska skapas för kommuninvånarna. Detta förutsätter en hög uppfyllelse av mål och kvalitetsfaktorer inom ramen för tillgängliga resurser. God ekonomisk hushållning preciseras i samband med planeringsdirektivet och är bestående under mandatperioden.

#### *Planeringsdirektiv med budget*

I september 2023 antog kommunfullmäktige majoritetens budget för 2024 och plan för 2025–2026. För att ge nämnderna möjlighet lägga fokus på att effektivisera verksamheterna så har inga nya riktade uppdrag delats ut. Efter fullmäktiges beslut har nämnderna arbetat fram sina planeringsdirektiv vilka antagits av respektive nämnd under december.

Visionen som antogs under 2021 utgör en gemensam ledstjärna och pekar ut riktningen för kommunen. Målen som ska gälla under mandatperioden antogs i början av 2023.

#### *Uppföljning*

Uppföljningen ingår som en del i kommunens planerings- och styrsystem. Hur budget och utfall stämmer överens är ett mått på den kontroll som kommunens beslutsfattare har över den egna ekonomiska utvecklingen. Under året görs tre uppföljningar med prognoser inklusive delårsbokslut per den 31 augusti, samt ett årsbokslut. I samband med delårsbokslut och bokslut gör nämnderna även en verksamhetsberättelse med uppföljning av uppdrag, mål och ekonomi. I samband med delårsbokslut och årsbokslut sammanställs och analyseras prognos och resultat för kommunens bolag i en redovisning.

#### *Uppföljning av kommunstyrelsens uppsiktsplikt*

Kommunstyrelsens uppsiktsplikt består enligt 6 kap. 1 § kommunallagen (2017:725) av att ha uppsikt över övriga nämnders och eventuella gemensamma nämnders verksamhet. I uppsiktsplikten ingår även att styrelsen ska ha uppsikt över sådan avtalsamverkan som sker enligt 9 kap.

37 § kommunallagen eller enligt annan lag eller författning. Styrelsen ska vidare ha uppsikt över kommunal verksamhet som bedrivs i kommunala bolag, stiftelser och föreningar samt i kommunalförbund som kommunen är medlem i. Kommunstyrelsen har ett helhetsansvar för kommunens verksamheter, utveckling och ekonomiska ställning. Styrelsen ansvarar också för att fullmäktiges uppdrag verkställs och följs upp. För att fullgöra sina uppgifter utövar styrelsen löpande tillsyn och kontrollerar att nämnder och bolag följer fullmäktiges angivna mål och riktlinjer. Kommunstyrelsen har rätt att göra påpekanden, lämna råd och anvisningar. Om nödvändigt kan styrelsen föreslå att kommunfullmäktige ingriper.

I ägardirektiven för samtliga kommunägda bolag i koncernen Ödeshögs Kommunhus AB är beslutat att bolagens styrelse och verkställande direktören ska i eller i anslutning till respektive årsredovisning redovisa hur de olika bolagen bedrivit verksamheten och hur den utvecklats i enlighet med det kommunala uppdraget och det kommunala syftet med respektive bolag och dess verksamhet.

### Intern kontroll

Syftet med intern kontroll är att säkerställa att verksamheten bedrivs på ett ändamålsenligt och kostnadseffektivt sätt, att tillförlitlig finansiell rapportering sker samt att lagar och regelverk efterlevs. Nämnderna och styrelsen antar årligen en plan för intern kontroll för att följa upp att verksamheten bedrivs enligt de mål och riktlinjer som fullmäktige bestämt samt enligt bestämmelser i lag och författning. Planerna utgår från en analys där förvaltningen identifierat och värderat risker utifrån sannolikheten att de faller ut och hur väsentliga följderna blir om så sker. Under året genomförs uppföljning och kontroller. Resultatet av den interna kontrollen redovisas kommunstyrelsen i samband med årsbokslutet.



## God ekonomisk hushållning och ekonomisk ställning

För att möta de växande behoven av kommunal verksamhet måste kommunen se till att både verksamhet och ekonomi genomsyras av god ekonomisk hushållning i både kort- och långsiktigt perspektiv.

Kännetecknande för en god ekonomisk hushållning är bland annat att de löpande intäkterna täcker de löpande kostnaderna och att resultatet, sett över en längre period är positivt. I kommunallagen fastslås att kommunerna och landstingen skall ange finansiella mål för ekonomin och mål och riktlinjer för verksamheten.

- För ekonomin skall anges de finansiella mål som är av betydelse för en god ekonomisk hushållning.
- För personalfrågor skall anges de personalpolitiska mål som är av betydelse för en god ekonomisk hushållning
- För verksamheten skall anges mål och riktlinjer som är av betydelse för en god ekonomisk hushållning.

Efter val till Kommunfullmäktige formulerar den tillträdande majoriteten sin politiska vilja för mandatperioden i den så kallade Kommunplanen som beslutas av Kommunfullmäktige. Kommunplanens viljeinriktning överförs till de årliga besluten om planeringsdirektiv.

För Ödeshögs kommuns samlade arbete att nå visionen har Kommunfullmäktige angett nedanstående målområden som ska prioriteras under innevarande mandatperiod/planperiod. De specifika målen för mandatperioden 2023-2026 anges som finansiella mål, personalpolitiska mål samt mål för verksamheten.

Inför varje budgetår tilldelas även nämnderna och styrelsen specifika uppdrag. Uppdragen redovisas efter målområdena.



Uppföljning av kommunfullmäktiges prioriterade målområden som gäller för mandatperioden

Mål för verksamheten

Tillväxt, jobb och egenförsörjning

- Arbetslöshetssiffror ska understiga länsnittet

*Beskrivning*

Att fler når sysselsättning som leder till egenförsörjning är en av de viktigaste frågorna för kommande planperiod. Det är inte enbart en fråga om att begränsa kostnader för försörjningsstöd det är också den enskilt viktigaste hälsofrämjande åtgärd som kan vidtas för den enskilde som hamnat i en arbetslöshet. Efterfrågan på kvalificerad arbetskraft inom kommunen är stor och insatser för att förse såväl kommun som företagen med den arbetskraft som behövs bör prioriteras.

*Kommentar*

Under 2023 har Ödeshögs kommun legat bland de 3 kommuner med lägst arbetslöshet i länet, samt toppat listan avseende målgruppen unga 18-24 år samt utrikesfödda. Även kostnader för försörjningsstöd har varit inom ramen för den planerade budgeten. Utifrån det ekonomiska läget och lågkonjunkturen har vi sett en ökning av inskrivna arbetslösa i december månad. Fokus under hela året har varit att arbeta med individer som befinner sig utanför arbetsmarknaden för att stegvis närma sig och kunna förvärvsarbeta. Utmaningen med kompetensförsörjning kvarstår.

Vid årets slut så anses målet som uppfyllt.

Attraktivitet, utveckling och hållbarhet för ett växande Ödeshög

- God mark och planberedskap för olika bostadstyper som följer efterfrågan

*Beskrivning*

Fler och varierade bostadslösningar ger kommunen möjlighet att växa och företagen att utvecklas. Såväl kommunen som privata bostadsbolag ska stimuleras att bygga. Ett nytt bostadsförsörjningsprogram kommer att tas fram under mandatperioden där bl.a. prioriterade insatser för ökat bostadsbyggande beslutas. Indikatorn är att det ska finnas minst 20 lediga detaljplanlagda bostadstomter.

*Kommentar*

Det finns fler än 20 lediga detaljplanlagda bostadstomter inom Ödeshögs kommun, det gäller framförallt inom

Ödeshögs tätort där flera bostadsområden ej är utbyggda. Det finns även så kallade lucktomter i tätorten för bostäder. En av dessa tomter har kommit vidare till försäljning via mäklare. Utanför Ödeshögs tätort finns bland annat detaljplanlagda områden med bostadstomter i Trehörna, Kråkeryd, Öninge och Sväm. Utöver dessa områden pågår ett detaljplanearbete att ta fram villatomter vid Vida Vättern samt att utveckla bostäder på fastigheten Ödeshög 3:6 i Ödeshög.

Vid årets slut så anses målet som uppfyllt.

- Aktiv utbyggnad av bredband i kommunen

*Beskrivning*

Bredband och fiber i hela kommunen

Att lägga fiber är dyrt och Ödeshög är en till ytan stor kommun. Vi ska aktivt söka statlig medfinansiering för att forcera utbyggnaden. Till avlägsna delar av kommunen samt till områden låg befolkningstäthet bör andra lösningar än fiber utredas.

Att stimulera till ökad anslutning till fibernätet är viktigt. Indikatorn är att hushåll med möjlighet att ansluta sig till bredband ska öka med 50 stycken.

*Kommentar*

De fiberutbyggnadsprojekt som vi tar med oss in i 2024 är Stora Krokek och Ödebjörnarps-Rödje. De projekten rullar på som planerat och båda projekten inväntar grävstart till början av sommaren -24 och beräknas färdigt Q4 2025..

Ödeshögs tätort, Hästholmen/Nävstad och Dagsmosse har alla byggts klart under 2023. I projektet Dagsmosse återstår dokumentation samt slutrapportering till Post- och telestyrelsen vilket ska vara färdigställt under Q3 2024.

Målet anses uppnått då vi haft en relativt hög utbyggnadstakt under året.

Ödeshög en trygg kommun med hög kvalitet i den kommunala servicen

- Ökad verksamhetsutveckling genom digitalisering

*Beskrivning*

Vi ser digitaliseringen som metod för verksamhetsutveckling och skapar möjligheter till innovation och effektivisering. Detta för att erbjuda en högre kvalitet i det kommunala grunduppdraget. Indikatorn som visar om den digitala mognaden ökat märs genom verktyget Dimios.

### *Kommentar*

En mätning av kommunens digitala mognad har genomförts under hösten. Resultatet av mätningen av den digitala mognaden är 54,4%. Det är en ökning från kommunens första mätning år 2021 som då var 52,1%.

Under året har ett arbete pågått med kommunens självserviceportal på kommunens webbplats, där kommunens blanketter och kommande e-tjänster samlas. Några e-tjänster är lanserade och arbetet fortgår. Interna e-tjänster har ingått i arbetet med nytt intranät, lansering av nytt intranät är planerad till Q1 2024.

Målet uppfylldes till årets slut.

- Ökad digital inkludering

### *Beskrivning*

Digitalisering i såväl kommunens verksamhet som i kommunens information och dialog med allmänheten är en ofrånkomlig och nödvändig del av ett samhälles utveckling. Det ställer dock till bekymmer för många människor, ofta äldre som saknar såväl kunskap som tillgång till datorer. Kommunikation till dessa invånare ska ske dels genom service och hjälp från bibliotekets personal, dels genom kontaktdagar i våra noder där tjänstepersoner och politiker deltar. Invånarnas intresse för digital teknik av god kvalitet måste därför också öka. Detta ska ske genom att erbjuda invånarna tillfälle för utbildning och vägledning i det digitala samhället.

### *Kommentar*

Under året har biblioteket haft ett projekt igång med temat digitalt utanförskap. Till detta finns en projektanställning på 50 %. Under året har biblioteket varje vecka haft drop in där intresserade har kunnat komma och få hjälp med sin telefon, dator eller padda. Det har även gått att boka en tid för hjälp. Föreläsningar har erbjudits inom olika områden som till exempel hur man surfar säkert på nätet och olika typer av e-tjänster. Ett antal prova på kurser för padda och mobiltelefon har också genomförts. Vi ser att det är många som inte är inkluderade i den digitala världen. Främst har det varit åldersgruppen över 70 år som varit med, vi har inte sagt nej till någon på grund av ålder. Totalt har projektet hjälpt till vid 330 tillfällen.

Vi ser att drop in och att boka en tid med vår projektledare har varit mycket uppskattat.

Projektet är avslutat i och med årets slut och målet anses vara uppnått.

### *Personalpolitiska mål*

För att uppnå god ekonomisk hushållning är det viktigt att fastställa personalpolitiska mål då personalen är kommu-

nens främsta resurs. Att Ödeshög är en attraktiv arbetsgivare som har lätt för att rekrytera och behålla personal är viktigt såväl för den enskilde medarbetaren som för kommunens ekonomi.

- Ödeshögs kommun ska vara en attraktiv arbetsgivare

### *Beskrivning*

Medarbetaren är organisationens viktigaste resurs där ett gott ledarskap och medarbetarskap är varandras förutsättningar för en bra verksamhet. Chef- och ledarskapet anger inriktningen för verksamheten och skapar förutsättningar för medarbetare. Det goda medarbetarskapet innebär att alla bidrar till verksamhetens utveckling och att fastsatta mål nås. Ledning och styrning av kommunens organisation skall genomsyras av det tillitsbaserade förhållningssättet på alla nivåer och alla riktningar.

Engagerade och kompetenta medarbetare som verkar i en god arbetsmiljö är en förutsättning för att vi ska kunna leverera den verksamhet som kommuninvånarna förväntar sig. Att föra en aktiv löne- och arbetsgivarpolitik som främjar rekrytering och vår förmåga att behålla medarbetarna är därför av stor vikt för att vi ska lyckas med vårt uppdrag. Indikatoren för detta mål utläses i medarbetarenkäten.

### *Kommentar*

Det interna nätverks- och kompetensutvecklingsarbetet med att stärka kommunkoncernens samtliga chefer har utvecklats. Detta i form av chefsträffar där teman kring kompetensförsörjning, lönebildning- och lönepolitik, samt digitalisering/verksamhetsutveckling genomförts. Detta bland annat i syfte att skapa en enhetlig arbetsgivar- och lönepolitisk inriktning. Chefsträffarna har varit uppskattade i form av erfarenhetsutbyte och kompetensutveckling för kommunens ledare och chefer.

Målet uppfylldes till årets slut.

- Ödeshögs kommun ska vara en innovativ och jämställd arbetsgivare

### Beskrivning

I kommunen arbetar vi utifrån synsättet att medarbetaren som är närmast brukare/eleven/kunden bäst kan bedöma dennes behov. Den tillitsbaserade styrningen är dock vare sig kontrollfri eller saknar närvarande och ansvarstagande chefer. Innovationstänkande och förnyelse är en naturlig del av medarbetarens arbetsinsats och att prova nytt, särskilt inom det digitala området, är alltid positivt. Att vara en arbetsgivare som aldrig gör skillnad på medarbetare och medarbetare är en självklarhet! Indikatorn för detta mål utläses i medarbetarenkäten.

### Kommentar

Organisationen har kontinuerligt arbetat med verksamhetsutveckling med digitala förtecken. Bland annat har en upphandlingsprocess via ITSAM slutförts för ett nytt HR-system, där organisationen nu är inne i ett implementationsprojekt tillsammans med övriga ITSAM-kommuner.

Målet uppfylldes till årets slut.

### Finansiella mål

- Årets resultat ska inte understiga 0 kronor, efter anspråktagande av resultatutjämningsreserven, RUR

### Beskrivning

2023 blir ett år då kostnaderna, på grund av den höga inflationen, kommer att överstiga skatter och bidrag. Det blir nödvändigt att utnyttja RUR för att nå en budget i balans.

### Kommentar

Resultatet uppgår till 18 mnkr eller 5 procent av skatter och generella statsbidrag vilket innebär att målet är uppfyllt.

- Kommunens soliditet, det vill säga andelen tillgångar som finansieras med eget kapital,

ska uppgå till minst 23 procent. Soliditetsmålet är inklusive ansvarsförbindelsen för pensionsåtaganden.

### Beskrivning

Nödvändiga investeringar bland annat i en ny förskola kommer att överstiga investeringsutrymmet enligt god ekonomisk hushållning. Det innebär att lånebehovet kommer minska soliditeten, inklusive ansvarsförbindelsen, från 25 procent år 2022 till 23 procent år 2023.

### Kommentar

Fördröjningar av investeringarna gör att lånebehovet för året minskat. Det innebär en soliditet på 29 procent vid årets slut. Målet är uppfyllt.

- Självfinansieringsgraden för skattefinansierade investeringar år 2023 ska minst uppgå till 16 procent.

### Beskrivning

Under 2023 -2024 kommer en ny förskola byggas. Det är inte rimligt att finansiera en sådan investering med egna medel under samma år. Självfinansieringsgraden av årets skattefinansierade investeringar beräknas bli 16 procent.

### Kommentar

Ny byggstart för förskolan planeras till nästa år vilket innebär att självfinansieringsgraden innevarande år stannade på 82 procent. Målet är uppfyllt.

- Låneskulden ska inte överstiga 187 mnkr år 2023.

### Beskrivning

Låneskulden, då investeringsvolymen kommer att överstiga investeringsutrymmet (avskrivningar plus överskott) beräknas öka från 116 mnkr år 2022 till 187 mnkr år 2023.

### Kommentar

Kommunens lån uppgår på balansdagen till 96 mnkr. Under 2023 amorterades lån på 20 mnkr. Målet är uppfyllt.

## Uppdrag

Uppdrag	Startdatum	Slutdatum	Kommentar
Kommunstyrelsen ska utarbeta och föreslå rutiner för en effektiv och snabb resultatuppföljning. Utred och föreslå frekvens och omfattning av den ekonomiska rapporteringen till styrelser, nämnder och kommunfullmäktige.	2023-01-01	2023-09-01	Uppdraget presenterades på fullmäktige den 25 september. Efter rapportering från kommunstyrelsen beslutade kommunfullmäktige att frekvensen och omfattningen av den ekonomiska rapporteringen till styrelser, nämnder och kommunfullmäktige lämnas oförändrad.
Kommunstyrelsen ska utveckla ett system för en effektiv investeringsverksamhet, hur investeringar ska förberedas och presenteras samt hur investeringarna ska följas upp.	2023-01-01	2023-12-31	Uppdraget presenterades och godkändes av kommunfullmäktige den 27 november 2023. Uppdraget utmynnade i en uppföljningsmodell som syftar till att säkerställa ekonomiska avvikelser i investeringsprojekt i ett tidigt skede genom täta uppföljningar. Delar av uppföljningen ska presenteras på kommunstyrelsens informationsmöten av ansvarig projektledare.
Barn- och utbildningsnämnden ska utreda och föreslå åtgärder för att höja andelen elever i grundskolan som erhåller behörighet för gymnasieutbildning.	2023-01-01	2024-05-01	I skrivande stund är en ny modell kring det systematiska kvalitetsarbetet framtaget som skall syfta till att åskådliggöra behov och framgångsfaktorer likväl som lyckanden inom verksamhetens måluppfyllelse. SKA-arbetet bygger på fyra delrapporter som kommer att leda till slutsatser för uppdraget vars stoppdatum är 2024-05-01 då den första kvalitetsrapporten är färdigställd. Under 2023 färdigställdes två av de fyra delrapporterna och del tre redovisas till BUN i mars 2024. Insatser görs kring läsning, läsförståelse, ny inriktning kring försteläraryppdraget och studie och yrkesvägledningsuppdraget.
Barn- och utbildningsnämnden ska utreda och föreslå förändringar i den totala pedagogiska organisationen i syfte att effektivisera och minska de totala pedagogiska kostnaderna.	2023-01-01	2024-05-01	Verksamheten har utrett och infört en ny resursenhet. Införandet av den nya resursenheten på Fridtjuv Bergskolan där elever i behov av särskilt stöd arbetar med stöd antingen på enheten eller i ordinarie klass/grupp med personal ur resursenheten. Detta är ett led i att stärka kompetensen i arbetet kring elever i behov av extra anpassningar eller särskilt stöd, likväl som att effektivisera förvaltningens kostnader över tid.
Socialnämnden ska utreda möjligheterna för att undvika delade turer inom omsorgen med särskild analys av kostnader för detta samt utreda möjligheterna att finna personal för en sådan omläggning.	2023-01-01	2023-10-31	Utredningen är verkställd och redovisades socialnämnden 2023-12-04. Socialnämnden beslutade föreslå kommunfullmäktige att ge socialnämnden i uppdrag att på försök testa helgtjänstgöring, i ett begränsat antal verksamheter, förutsatt att medel tilldelas socialnämnden som täcker kostnaderna för projektet.
Socialnämnden ska inventera eventuell ensamhetsproblematik bland äldre i ordinärt boende och återkomma med förslag till åtgärder.	2023-01-01	2023-10-31	Inventeringen kom inte igång under 2023 på grund av att ett lokalt samarbetsprojekt inom psykisk hälsa inte kommit igång som planerat, samt chefs- och personalbyten inom vård och omsorg. Uppdraget är nu överlämnat till socialkontoret, som genomför inventering under vår och sommar. Redovisning till socialnämnden är planerad till september 2024.

## Avstämning avkastningskrav i ägardirektiv

Koncernenhet	Mål	Utfall	Föregående år
Ödeshögsbostäder	4%	6,42%	5,33%

## Resultat och ekonomisk ställning

I avsnittet görs en utvärdering av den ekonomiska ställningen utifrån kommunens mål om god ekonomisk hushållning.

### Finansiell analys

#### Modell för finansiell analys

För att beskriva Ödeshögs kommuns förmåga att upprätta god ekonomisk hushållning används en finansiell analysmodell, som bygger på fyra olika perspektiv:

- **Resultat** - Vilken balans har kommunen haft över sina intäkter och kostnader under året och över tid
- **Kapacitet** - Vilken kapacitet finns för att möta finansiella svårigheter på lång sikt?
- **Risk** - Föreligger några risker som kan påverka resultat och kapacitet?

**Kontroll** - Vilken kontroll finns över den ekonomiska utvecklingen

#### Finansiella nyckeltal

Varje perspektiv analyseras med hjälp av ett antal finansiella nyckeltal som har till uppgift att belysa ställning och utveckling inom de fyra perspektiven.

Målsättningen är att med modellens hjälp kunna identifiera eventuella finansiella problem och klargöra om kommunen har en god ekonomisk hushållning eller ej.

### Resultat & kapacitet

För att uppnå kommunallagens bestämmelser om god ekonomisk hushållning har kommunfullmäktige fastställt fyra finansiella mål avseende resultat soliditet, självfinansieringsgrad samt låneskuld.

#### Årets resultat

Målet som fullmäktige satt upp för resultatet 2023 är att det inte ska understiga 0 kronor, efter ianspråktagande av resultatutjämningsreserven. Kommunens budgeterade resultat för 2023 uppgår till -4 mnkr. Resultatet slutade på 18 mnkr. Det ger en budgetavvikelse på 22 mnkr. Jämfört med 2022 har resultatet försämrats med 5 mnkr.

#### Resultat

	2023	2022	2021
Årets resultat (mnkr)	18	23	25
Resultat/skatter och bidrag (%)	5	6	7
Fullmäktiges mål	0	2,5	2,5

Utveckling av verksamheternas nettokostnader i förhållande till kommunalskatt och generella statsbidrag

En förutsättning för sund ekonomi är balans mellan intäkter och kostnader. För att behålla ett kort- och lång-

siktigt finansiellt handlingsutrymme, krävs att det återstår en andel av de löpande intäkterna för att finansiera framtida investeringar och pensionskostnader.

Under 2023 har 95 procent av intäkterna från kommunalskatt och generella statsbidrag förbrukats i den löpande verksamheten inklusive avskrivningarna.

Skatteintäkterna ökade under året med 6 procent och nettokostnaderna ökade med 7 procent. Detta är en negativ utveckling ett normalår eftersom en kostnadsökning som är högre än intäktsökningen urholkar ekonomin på sikt.

#### Skatte- och nettokostnadsförändring

%	2023	2022	2021
Nettokostnader	8	6	4
Skatter och statsbidrag	6	5	5

Personalkostnaderna inklusive ersättningar och pensionskostnader stod för 53 procent av årets samtliga driftskostnader och uppgick till 245 mnkr. Direkta lönekostnader ökade med ca 6 procent under 2023 och uppgick till 245 mnkr.

#### Kommunalskatt

En viktig del i bedömningen av kommunens finansiella kapacitet är vilken möjlighet kommunen har att påverka sina inkomstkällor. En hög kommunalskatt ger till exempel ett mer begränsat handlingsutrymme att generera en intäktsökning denna väg.

Ödeshögs kommuns skattesats höjdes med en krona inför 2020. Därefter återfinns kommunens skattesats näst högst i länet. Dessutom ligger den högre än *snittet* i länet.

#### Kommunalskatt

%	2023	2022	2021
Ödeshögs kommun	22,60	22,60	22,60
Östergötlands kommuner	21,23	21,23	21,23

Under året erhålls preliminära kommunalskatteintäkter. De justerades enligt prognosen på slutavräkning som SKL presenterar i december varje år. Justeringen för 2023 var +4,2 mnkr. Den definitiva slutavräkningen för 2022 års deklarerationer medför en korrigeringspost på +1,4 mnkr som påverkar bokslutsresultatet 2023.



## Årets investeringar

Enligt kommunfullmäktiges mål ska självfinansieringsgraden för skattefinansierade investeringar uppgå till minst 16 procent under 2023.

Självfinansieringsgraden visar hur stor del av investeringarna som kan finansieras med internt tillförda medel, det vill säga summan av avskrivningar och resultat. En självfinansieringsgrad på 100 procent eller mer innebär att inga lån behövs för investeringarna.

Summan av kommunens nettoinvesteringar för 2023 är 56 mnkr, se sid 44. Avskrivningar och resultat uppgår till 42 mnkr. Detta ger en självfinansieringsgrad under 2023 på 74 procent för kommunens totala investeringar.

### Självfinansiering

%	2023	2022	2021
Nettoinvestering totalt	74	100	100
Skattefinansierad investering	82	100	100

### Soliditet

Soliditeten uttrycker i vilken grad kommunens tillgångar har finansierats med egna medel, alltså inte genom lån. Soliditeten kan därför sägas återspegla kommunens långsiktiga ekonomiska styrka. Fullmäktiges mål är att soliditeten, inklusive ansvarsförbindelsen, ska uppgå till minst 23 procent 2023.

Kommunens soliditet för 2023 ligger på 51 procent, vilket är en förbättring med 3 procentenheter mot föregående år. Soliditeten medräknat skulder utanför balansräkningen (pensioner intjänade före 1998 i den så kallade ansvarsförbindelsen) har ökat med 3 procentenheter till 29 procent. Förbättringen beror på minskat lån tillsammans med ett starkt resultat.

### Soliditet

%	2023	2022	2021
Soliditet	51	48	45
Soliditet inkl. ansvarsförbindelse	29	26	21

### Lån

Fullmäktiges mål är att kommunens långfristiga låneskuld inte ska överstiga 187 mnkr 2023. Skulden uppgick till vid årsskiftet till 96 (116) mnkr. Minskningen beror på ej genomförda, budgeterade investeringar. Långgivare är Kommuninvest.

## Risk & kontroll

### Likviditet

Likviditet är ett ord som kan användas i flera sammanhang för att illustrera betalningsförmåga eller förmåga att erhålla kontanter. Likviditeten visar förmågan att betala löpande utgifter och förfallna skulder i rätt tid. För

att möta svackor i likviditeten har kommunen en checkräkningskredit på 15 mnkr. De likvida medlen som vid årets slut uppgick till 33 (45) mnkr var placerade på kommunens koncernkonto hos Swedbank.

Likviditeten kan också beskrivas som omsättningstillgångar i relation till kortfristiga skulder, kassalikviditet. Om måttet är 100 procent innebär det att omsättningstillgångarna är lika stora som de kortfristiga skulderna. Ju lägre tal desto större är risken att likviditetsbrist uppstår.

### Kassalikviditet

%	2023	2022	2021
Inklusive semesterlöneskuld	56	100	100
Exklusive semesterlöneskuld	84	100	100

I kommunens kortfristiga skulder för 2023 ingår en semesterlöneskuld på cirka 11 mnkr som inte förväntas omsättas inom de närmaste åren. Tabellen visar kassalikviditeten både med och exklusive denna skuld. Kassalikviditeten är lägre jämfört med föregående år.

### Räntor

Ur ett riskperspektiv är det viktigt att redovisa ränte- och valutarisker. Med ränterisk menas risken för förändringar i räntenivån. Valutarisk betyder risk för kursförluster vid utlandslån.

Om den genomsnittliga räntan på hela låneskulden ökar med 1 procent ökar nettokostnaden med 1 mnkr. Genomsnittsräntan är något lägre från året innan och låg på 1,48 (1,51) procent. Någon valutarisk föreligger inte då kommunen inte har några utlandslån.

### Finanspolicy

Den av fullmäktige beslutade finanspolicyen fastställer att den övergripande målsättningen för skuldförvaltning är att säkerställa betalningsförmågan på kort och lång sikt samt att inom finanspolicyens ramar och riktlinjer maximera det finansiella resultatet. För att minska finansieringsrisken ska kapitalbindningen spridas över tid med nedanstående tabell som vägledning. Amorteringar under de senaste tre senaste åren har bidragit till en förskjutning i kapitalbindningen som efter det ligger över finanspolicyens riktlinjer under åren 1-4 år.

Löptid (år)	Fördelning enl finanspolicyen (%)	Befintliga lån (%)
<1år	0,00 - 20,00	13,54
1-2år	0,00 - 20,00	29,17
2-3år	0,00 - 20,00	20,83
3-4år	0,00 - 20,00	26,04
4-5år	0,00 - 20,00	10,42
5-6år	0,00 - 20,00	0,00
6-7år	0,00 - 20,00	0,00

7-8år	0,00 - 20,00	0,00
8-9år	0,00 - 20,00	0,00
9<år	0,00 - 20,00	0,00

För att begränsa ränterisken ska räntebindingstiden i låneportföljen spridas över tid. I kommunen ska nedanstående portfölj vara vägledande. Räntebindingen följer kapitalbindingen vilket innebär att även räntebindingen ligger högre under åren 1-5 år. Snitträntan har under året varit 1,48 procent i år.

Räntebinding (år)	Fördelning enl finanspolicyn (%)	Befintliga lån (%)
<1år	15,00 - 35,00	13,54
1-3år	5,00 - 25,00	50,00
3-5år	10,00 - 30,00	36,46
5-7år	10,00 - 30,00	0,00
7-10år	10,00 - 30,00	0,00
Snitträntebinding	3,00 - 5,00	2,31 år

### Årets pensionskostnader

Pensionskostnaderna utgör en risk för kommunen när dessa på sikt ökar. Dessa består av flera delar. Löneskatt på 24,26 procent är inkluderade.

1. Pensionskostnader för nuvarande pensionärer, 7 (7) mnkr.
2. Premier för försäkringslösning, 9 (3) mnkr.
3. Premier för avgiftsbestämd ålderspension, 12 (9) mnkr.
4. Finansiell kostnad för pensionsavsättningen, som redovisas under finansiella kostnader i resultaträkningen, 427 (104) tkr

För 2023 uppgick de totala pensionskostnaderna i resultaträkningen till 28 (19) mnkr. Ansvarförbindelsen ökade med +1 (-3) mnkr. inklusive löneskatt. Posten redovisas enligt lag, den så kallade blandmodellen och ingår inte i balansräkningen.

### Pensionsskuld

Kommunens totala pensionsskuld inklusive löneskatt uppgår 2023 till 109 (107) mnkr. Den största delen av skulden redovisas inom linjen bland ansvarsförbindelser. Ansvarsförbindelsen har de senaste åren minskat till följd av högre utbetalningar än uppräkningsposter men med det nya ränteläget så har den ökat under 2023.

Kommunen har beslutat att hela pensionsavgiften enl. pensions och försäkringsavtalet PFA98 (KAP-KL), ska avsättas som individuell del. Förmånsbestämd ålderspension, efterlevandepension till vuxen samt barnpension har kommunen valt att försäkra bort. Kvar finns dock en liten pensionsskuld i kommunens balansräkning. Dels den delen som beskrivs ovan för personer födda 1937 eller tidigare, dels garanti- och visstidspensioner samt en liten del

av den förmånsbestämda ålderspensionen för personer som hunnit gå i pension innan försäkringen tecknades. I skulden ingår även avsättning för våra förtroendevalda, OPF-KL. Dessa delar förvaltas av arbetsgivaren genom s.k. återlån och används därmed i den löpande verksamheten. Se sid 31 under [Tilläggsupplysningar](#).

### Pensionsförpliktelse inklusive löneskatt, mnkr.

	2023	2022	2021
<i>Totala pensionsförpliktelser</i>	109	107	110
a. Avsättning	5	4	4
b. Ansvarsförbindelse	104	103	106
Förpliktelse som tryggats i pensionsförsäkring	34	28	26
<i>Summa pensionsförpliktelser, inkl. försäkring</i>	143	135	136

### Förvaltade pensionsmedel-Marknadsvärde, mnkr.

	2023	2022	2021
Totalt pensionsförsäkringskapital	40	33	33
Varav överskottsmedel	0	0	61
<i>Summa förvaltade pensionsmedel</i>	40	33	94

### Finansiering

	2023	2022	2021
Återlånade medel	103	102	103
Konsolideringsgrad	28%	24%	69%

### Budgetföljsamhet och prognossäkerhet

En viktig förutsättning för att uppnå god ekonomisk hållning är att kommunens nämnder klarar av att bedriva verksamhet med tilldelat budgetanslag, det vill säga att det finns en budgetföljsamhet i kommunen.

### Budgetföljsamhet

(mnkr)	2023	2022	2021
Avvikelse nämnder	-2,2	-12	10
Avvikelse årets resultat	22	11	14

Alla nämnderna visar underskott på tillsammans -2,2 mnkr. (se verksamhetsberättelser på sid 47)

Finansförvaltningen gör ett överskott på ca 25 mnkr.

### Prognosavvikelse

En god prognossäkerhet innebär att kommunen har lättare att korrigera eventuella svackor i ekonomin på kort sikt. Under 2023 visar nämnderna sammantaget en negativ budgetavvikelse på -1 procent och finansförvaltningen visar en positiv budgetavvikelse på +6 procent. Budgetuppföljningar redovisas på sid 40.

### Slutsatser avseende god ekonomisk hushållning

Årets resultat uppgår till 5 procent av skatter och bidrag och ligger i linje med de tre senaste åren. Orsaken till de höga resultaten beror huvudsakligen på en stark skatteunderlagstillväxt i år och året innan och en tillfällig effekt av statens tillskott av bidrag. Balanskravet uppnås fortsatt och det genomsnittliga resultatet under treårsperioden är 22 mnkr per år, vilket motsvarar 6 procent av skatter och bidrag. Det kan jämföras med kommunens mål på 2 procent över mandatperioden.

Soliditeten under senaste treårsperioden ökar med 6 procentenheter. Sett ur ett längre perspektiv har soliditeten stärkts med 12 procentenheter under de senaste fem åren till 51 procent 2023.

SKR skriver i Ekonomirapporten, oktober 2023, att kommuner och regioner nu är inne i en fas där beslut måste fattas om hur de ska hantera en ansträngd ekonomi på kort och på lång sikt. Att väga av hur mycket verksamhet och kostnader det finns utrymme för på längre sikt är mycket svårt, men nödvändigt. Inflationens effekt på verksamhetens kostnader, inklusive pensionskostnader och stigande räntekostnader bidrar till historiskt låga resultat trots de tillskott som regeringen föreslår i budget-

propositionen. Nu genomförs åtgärder i många kommuner för att minska underskotten på kort sikt och anpassa verksamheten för en långsiktigt uthållig ekonomi.

Samtidigt som de ekonomiska problemen är omfattade är kompetensförsörjningen redan nu en av de största utmaningarna i sektorn. Kommuner och regioner måste därför effektivisera samtidigt som de behöver rekrytera och behålla kompetent arbetskraft.

Ödeshögs kommun är inget undantag. De höga resultaten de senaste åren har främst varit en effekt av stora tillfälliga tillskott från regeringen samt betydligt högre skatteintäkter än förväntat. Detta medför att ekonomin försvagas snabbt när konjunkturen vänder och bidragen upphör. Inför 2024 har alla nämnder fått i uppdrag att se över verksamheterna för att hitta möjliga effektiviseringar .

För att möta framtida lågkonjunkturer har kommunen avsatt maximalt till en resultatutjämningsreserv. Vid en lågkonjunktur finns möjlighet att utnyttja reserven om kommunen skulle visa underskott ett sådant år. Detta utnyttjades i budgetarbetet för 2023 men behövde inte realiseras vid bokslut.

## Balanskravsresultat

## Balanskravsutredning

Resultaträkningen ska utgöra utgångspunkten för avstämning mot kommunallagens krav på ekonomisk balans genom att varje räkenskapsår redovisa högre intäkter än kostnader efter balanskravsjusteringar. Ett positivt resultat krävs för att säkra det egna kapitalet och bygga upp medel för reinvesteringar. Om kostnaderna för ett visst räkenskapsår överstiger intäkterna, ska det negativa resultatet återställas under de närmast följande tre åren. Ödeshögs kommun har inget negativt balanskravsresultat att återställa sedan tidigare år. Årets resultat efter balanskravsjusteringar uppgår till 17 mnkr.

## Balanskravsutredning

(mnkr)	2023	2022	2021	2020	2019
Årets resultat	18	23	25	21	4
Reavinst	0,6	0	0	0	0
Årets resultat efter balanskravsjusteringar	17	23	25	21	4
Medel till/från resultatutjämningsreserven	0	-1	0	-1	0
Årets balanskravsresultat	17	22	25	20	4

## Resultatutjämningsreserv

Ödeshögs kommun har ett av kommunfullmäktige antaget regelverk för god ekonomisk hushållning och resultatutjämningsreserv, RUR. Regelverket ger kommunen möjlighet att reservera delar av positiva resultat tills RUR uppgår till tre procent av kommunalskatt och generella statsbidrag vilket är 11 mnkr. Dessa års överskott kan sedan användas för att jämna ut minskade skatteintäkter enskilda år vid lågkonjunktur (se tabell nedan).

## RUR utredning

(mnkr)	2023	2022	2021	2020	2019
Årets resultat efter balanskravsjusteringar	17	23	25	21	4
2 % av kommunalskatt och generella statsbidrag	8	7	7	7	6
Möjlighet till resultatutjämningsreserv	10	16	18	14	-2
Maximal RUR enl riktlinje (3% av skatter och utjämningsreserv)	11	11	10	10	9
RUR enligt beslut	11	11	10	10	9
Anspråktagande av RUR 60%	0	0	0	0	0
Återstår av RUR	11	11	10	10	9

## Väsentliga personalförhållanden

### Ålders- och könsfördelning

Antal	0-29 år	30-39 år	40-49 år	50-59 år	60-67 år
Totalt	31	87	79	110	67
<i>varav</i>					
Män	9	16	15	13	16
Kvinnor	22	71	64	97	51

Utifrån organisationens åldersstruktur ser vi att inom 5-10 års perspektiv står vi inför stora pensionsavgångar. Utifrån denna demografiska struktur behöver vi på en övergripande nivå initiera aktiviteter för strategisk kompetensförsörjning inom alla delar i kompetensförsörjningskedjan. Både vad det gäller attrahera och rekrytera delar, men också behålla perspektivet och möjligheter till förlängt arbetsliv, samt organisera och bemanna, och nya arbetssätt. Förvaltningen har lagt fram en första kompetensförsörjningsplan med ett 5 års perspektiv, där en årlig uppdatering av en handlingsplan skall ske i samband med planeringsberedningen.

### Genomsnittlig utbildningsnivå

Organisationen saknar i nuläget detaljerad data på individnivå när det gäller utbildningsnivå för majoriteten av rollerna inom organisationen. Vid en översiktlig genomlysning kan dock en stor variation utläsas när det gäller utbildningsnivån mellan förvaltningar. Inom kommunledningsförvaltning samt samhällbyggnadsförvaltning innehar den absoluta majoriteten en högskoleexamen om tre år eller mer. För bildningsförvaltningen har ungefär hälften av medarbetarna en högskoleexamen och övriga har en gymnasieutbildning om minst tre år. Socialförvaltningen har en hög andel medarbetare med gymnasieexamen och högskoleexamen återfinns företrädesvis på specialist och chefsroller inom förvaltningen. HR/löne-enheten är för närvarande i process för implementering av nytt HR/lönesystem, beräknad driftsdatum är november 2024. På sikt kan även kompetenskartläggningsmöjligheterna öka i takt med ökade möjligheter till LMS-system.

### Arbete med kompetensförsörjning

Organisationen har kompetensförsörjningsfrågan högt på agendan. Det är en av de viktigaste strategiska utmaningarna kommunen har för att klara sitt uppdrag på kort och lång sikt.

Viktiga strategiska vägval för Ödeshögs kommun handlar bland annat om utökad mellan-kommunal-samverkan på olika nivåer från individutbyte till avtalsamverkan, till gemensam nämnd, till kommunalförbund.

Samt ökad grad av digitalisering, där kommunalförbundet ITSAM kommer vara en av de viktigaste samarbetspartnerna för verksamhetsutveckling och effektivisering av HR-processer.

### Kompetensutveckling

Inom koncernen drivs kompetensutveckling företrädesvis utifrån respektive förvaltnings identifierade behov och formella krav. För centrala behov såsom exempelvis chefsutveckling och arbetsmiljö koordineras och finansieras detta genom den centrala HR-funktionen.

Under 2023 har det genomförts 5 chefsträffar med kommunkoncernens samtliga chefer. Där den övergripande inriktningen är stärkta chefer och ledare.

Total sjukfrånvaro av den sammanlagda arbetstiden

Sjukfrånvaro %	Kommunen		Koncernen	
	2023	2022	2023	2022
<i>Totalt</i>	6,0	7,4	5,8	7,1
Kvinnor	6,4	8,2	6,3	7,1
Män	4,3	3,6	3,9	5,0
29 år och yngre	5,1	6,2	5,1	6,2
30 - 49 år	5,8	7,4	6,2	7,2
50 år och äldre	6,5	7,9	7,3	7,3
Långtidsfrånvaro	34,7	32,2	33,9	31,4

Den totala sjukfrånvaron har minskat något mellan 2022 och 2023 inom både förvaltningsorganisationen och kommunkoncernen i sin helhet. Vad det avser genomsnittligt antal sjukdagar per anställt har det också minskat på samtliga förvaltningar, förutom Samhällsbyggnad och Bildning. De största minskningar av antalet genomsnittliga dagar står kommunledningsförvaltningen och tekniska förvaltningen för. De beror företrädesvis på fullföljda rehabiliteringsavslutningar av längre sjukfrånvaro.

Sjukdagar per anställd.

Sjukdagar/anställd	2023			2022	2021	2020	2019
	Kvinnor	Män	Totalt	Totalt	Totalt	Totalt	Totalt
KLF	3,3	0,8	2,4	7,9	1,4	1,4	1,5
TF	4,1	8,5	4,6	9,9	7,1	4,7	4,3
SBN	4,1	8,8	5,6	2,9	2,6	5,7	6,6
BUN	7,1	7,0	7,1	6,8	6,0	5,9	5,2
SOC	6,8	2,9	6,0	7,8	8,1	6,6	6,1
Totalt kommunen	6,4	4,3	6,0	7,4	6,6	5,9	5,3
Ödeshögsbostäder	0,9	2,4	2,0	2,5	7,0	4,7	1,2
Totalt koncernen	6,3	3,9	5,8	7,1	6,7	5,8	5,0



## Förväntad utveckling

### **Ekonomiska utmaningar för kommunsektorn**

Sveriges Kommuner och Regioner skriver i Ekonomirapporten från oktober 2023 att de ekonomiska utmaningarna för kommuner och regioner är ansträngande. Hög inflation, ökade pensionskostnader och stigande räntekostnader bidrar till ett historiskt lågt resultat. Samtidigt ökar de långsiktiga behoven av välfärd och bristen på arbetskraft växer när invånare över 80 år blir allt fler. Kompetensförsörjningen fortsätter att vara en stor utmaning.

Detta gäller även Ödeshög även om redovisningsår 2023 avslutades med ett relativt högt resultat tack vare en stark skatteunderlagstillväxt. 2024 och åren framöver ser dock ut att bli betydligt tuffare beroende på de faktorer som SKR nämner ovan. Ödeshög har förutom det även fått betydligt mindre bidrag i kostnadsutjämnningen beroende på minskad barngrupp i åldern 1-5 år.

Inklusive pandemiåren har Ödeshögs kommun haft positiva resultat under de senaste tretton åren och har avsatt maximalt till resultatutjämningsreserven. Detta kan underlätta vid en lågkonjunktur då det finns möjlighet att utnyttja reserven. År 2023 är ett år då resultatutjämningsreserven (RUR) varit möjlig att använda vilket Ödeshög kommun utnyttjade och underfinansierade budgeten med -4,3 mnkr. Detta behövde lyckligtvis inte utnyttjas vid bokslut eftersom kommunens stora investeringsbehov behöver balanseras med långsiktigt positiva resultat. Uttag ur RUR påverkar endast redovisningen av underskott och minskar samtidigt kommunens finansiella styrka.

Koncernens låneskuld per invånare är lägre än snittet för pendlingskommuner nära mindre tätort och i förhållande till riksgenomsnittet. Detta trots att VA-ledningar bytts ut, gator har underhållits och reningsverket är i bra skick. Mark har förberetts både för industri och bostäder. Detta

innebär att koncernen har hög beredskap att ta emot nya invånare och industrier som vill etablera sig i kommunen.

Nu står vi inför faktum att Ödeshögs kommun är i akut behov av nya skol- och förskolelokaler. Under 2024 är planerna att börja bygga en ny förskola och åren efter även en grundskola. Det innebär en investeringsnivå som inte är möjlig att självfinansiera. Detta påverkar tillgängliga resurser i den löpande driften vilket kräver avvägning mellan utbyggnadstakt och önskad resultatnivå. Den höga investeringsnivån kommer att innebära ökad upplåning. Kommande år krävs en översyn av de finansiella målen för att skapa handlingsutrymme. Samtidigt måste verksamheterna fokusera på att skapa nya arbetssätt och effektivisera driften. Med befintliga tillgängliga resurser kan inte driftkostnaderna fortsätta öka, utan målet är ekonomisk hållbarhet. Långsiktig planering och prioritering mellan olika handlingsalternativ är avgörande för kommunens ekonomiska utveckling.

Soliditeten, som beskriver kommunens finansiella styrka, är med ansvarsförbindelsen inräknad positiv. Det innebär att skulderna är lägre än tillgångarna i balansdagen. Det är ett bra utgångsläge. Då resultatet påverkar soliditeten via självfinansieringen av investeringarna och det egna kapitalet är det viktigt att hålla ett högt resultat för att inte urholka soliditeten, och med det den finansiella styrkan.

Skattesatsen i Ödeshög ligger högre än snittet för kommungruppen "Pendlingskommuner nära mindre stad/tätort" i riket och även än de med en befolkningsmängd liknande Ödeshögs. Jämför vi oss med länet så ligger skattesatsen näst högst. Detta försvårar möjligheten att avvända skattehöjning som ett verktyg vid ett ansträngt ekonomiskt läge.

## Resultaträkning

(tkr)	Not	Budget 2023	KOMMUNEN		KONCERNEN	
			2023	2022	2023	2022
Verksamhetens intäkter	3	88 000	90 523	88 735	114 036	109 197
Verksamhetens kostnader	4	-453 893	-450 986	-422 745	-458 839	-427 657
Avskrivningar	5	-16 000	-18 492	-16 827	-30 685	-28 844
<b>Verksamhetens nettokostnader</b>		<b>-381 893</b>	<b>-378 955</b>	<b>-350 837</b>	<b>-375 488</b>	<b>-347 304</b>
Skatteintäkter	6	265 026	270 441	258 515	270 441	258 515
Generella statsbidrag	7	116 156	125 888	115 217	125 888	115 217
<b>Verksamhetens resultat</b>		<b>-711</b>	<b>17 374</b>	<b>22 895</b>	<b>20 841</b>	<b>26 428</b>
Finansiella intäkter	8	200	2 711	2 294	2 980	2 335
Finansiella kostnader	9	-3 800	-2 069	-2 281	-7 878	-5 429
<b>Resultat efter finansiella poster</b>		<b>-4 311</b>	<b>18 015</b>	<b>22 908</b>	<b>15 943</b>	<b>23 334</b>
<i>varav extraordinär poster</i>	10	0	0	0	0	0
<i>jämförelsestörande poster</i>	11	0	5 337	13 000	12 437	13 000
<b>Årets resultat</b>		<b>-4 311</b>	<b>18 015</b>	<b>22 908</b>	<b>15 943</b>	<b>23 334</b>

## Balansräkning

(tkr)	Not	KOMMUNEN		KONCERNEN	
		2023	2022	2023	2022
<b>TILLGÅNGAR</b>					
<b>ANLÄGGNINGSTILLGÅNGAR</b>					
<i>Immateriella anläggningstillgångar</i>					
<i>Materiella anläggningstillgångar</i>					
Mark, byggnader och tekniska anläggningar	12	334 873	304 200	565 018	536 726
Maskiner och inventarier	13	11 344	10 660	14 957	14 974
Pågående och förskott, materiella anläggningstillgångar	14	4 185	508	9 318	24 033
<i>Finansiella anläggningstillgångar</i>	15	24 094	23 570	5 787	5 299
<b>Summa anläggningstillgångar</b>		<b>374 496</b>	<b>338 938</b>	<b>595 081</b>	<b>581 032</b>
<b>OMSÄTTNINGSTILLGÅNGAR</b>					
Exploateringsfastigheter och förråd	16	23 321	23 317	27 194	28 303
Fordringar	17	45 406	47 955	62 509	66 849
Kassa bank	18	30 853	57 134	31 238	57 521
<b>Summa omsättningstillgångar</b>		<b>99 580</b>	<b>128 406</b>	<b>120 941</b>	<b>152 673</b>
<b>Summa tillgångar</b>		<b>474 076</b>	<b>467 344</b>	<b>716 022</b>	<b>733 705</b>
<b>EGET KAPITAL, AVSÄTTNINGAR OCH SKULDER</b>					
Eget kapital	19	-241 842	-223 827	-253 042	-249 263
<i>därav årets resultat</i>		<i>-18 015</i>	<i>-22 908</i>	<i>-15 943</i>	<i>-23 334</i>
<i>därav resultatutjämningsreserv</i>		<i>-11 000</i>	<i>-11 000</i>	<i>0</i>	<i>0</i>
<i>Därav byte av redovisningsprincip (RKR R4)</i>		<i>0</i>	<i>0</i>	<i>0</i>	<i>0</i>
<b>AVSÄTTNINGAR</b>					
Avsättningar för pensioner och liknande förpliktelser	20	-4 646	-4 398	-4 646	-4 398
Andra avsättningar	21	-15 842	-12 047	-20 899	-15 723
<b>Summa avsättningar</b>		<b>-20 488</b>	<b>-16 445</b>	<b>25 545</b>	<b>-20 121</b>
<b>SKULDER</b>					
Långfristiga skulder	22	-110 170	-127 105	-307 793	-291 905
Kortfristiga skulder	23	-101 576	-99 967	-129 641	-172 416
<b>Summa skulder</b>		<b>-211 746</b>	<b>-227 072</b>	<b>-437 434</b>	<b>-464 321</b>
<b>Summa eget kapital, avsättningar och skulder</b>		<b>-474 076</b>	<b>-467 344</b>	<b>-716 021</b>	<b>-733 705</b>
<b>PANTER OCH ANSVARSFÖRBINDELSER</b>					
Pensionsförpliktelser som inte har tagits upp bland skulder eller avsättningar	24	-103 819	-102 967	-103 819	-102 967
Övriga ansvarsförbindelser	25	-212 660	-225 950	-3 635	-3 750
Leasing (operationell och finansiell)	26	-17 959	-14 843	-19 309	-16 163

## Kassaflödesanalys

(tkr)	Not Not	KOMMUNEN		KONCERNEN	
		2023	2022	2023	2022
<b>TILLGÅNGADEN LÖPANDE VERKSAMHETENR</b>					
Årets resultat		18 016	22 908	15 943	23 334
Justering av ej likviditetspåverkande poster	27	23 566	16 827	30 685	30 470
Övriga likvidpåverkande poster	28	4 042	-3	4 699	1 237
Ökning/minskning uppskjuten skatt		0	0	0	0
Justering för övriga ej likviditetspåverkande poster		0	0	-11 439	-42
Poster som redovisats i annan sektion		0	0	0	0
<b>Medel från verksamheten före förändring av rörelsekapital</b>		<b>45 624</b>	<b>39 732</b>	<b>39 888</b>	<b>54 999</b>
Ökning/minskning kortfristiga placeringar		0	0	0	0
Ökning/minskning kortfristiga fordringar		2 550	-11 350	4 340	-11 627
Ökning/minskning exploateringsfastighet		-5	4 385	1 109	1 218
Ökning/minskning kortfristiga skulder		623	9 864	-42 775	34 166
<b>Kassaflöde från den löpande verksamheten</b>		<b>3 168</b>	<b>2 899</b>	<b>2 562</b>	<b>23 757</b>
<b>INVESTERINGSVERKSAMHETEN</b>					
Investering i materiella anläggningstillgångar		-58 600	-27 643	-44 245	-57 339
Försäljning/bidrag av materiella anläggningstillgångar	29	0	0	0	0
Investering i immateriella anläggningstillgångar		0	0	0	0
Investering i finansiella anläggningstillgångar		-524	-148	-488	-149
Nedskrivning av finansiell anläggningstillgång		0	0	0	0
Försäljning av finansiell anläggningstillgång		0	0	0	0
<b>Kassaflöde från investeringsverksamheten</b>		<b>-59 124</b>	<b>-27 791</b>	<b>-44 733</b>	<b>-57 488</b>
<b>FINANSIERINGSVERKSAMHETEN</b>					
Nyupptagna/amorterade lån		-20 000	-15 000	15 888	-8 732
Ökning/minskning av skuld, gatukostnadsersättning.		3 066	1 556	0	0
Ökning/minskning av långfristiga fordringar		0	0	0	0
<b>Kassaflöde från investeringsverksamheten</b>		<b>-16 934</b>	<b>-13 444</b>	<b>15 888</b>	<b>-8 732</b>
<b>Årets kassaflöde</b>		<b>-27 266</b>	<b>1 396</b>	<b>-26 283</b>	<b>12 536</b>
Likvida medel vid årets början		57 133	55 737	57 521	44 985
<b>Likvida medel vid årets slut</b>		<b>29 867</b>	<b>57 133</b>	<b>31 238</b>	<b>57 521</b>

**Ekonomiska begrepp**

**Resultaträkning** Sammanfattar årets kostnader och intäkter och visar årets resultat

**Avskrivning** Minskning av det bokförda värdet av en anläggningstillgång

**Kassaflödesanalys** Visar hur årets drift-, investerings-, och låneverksamhet påverkar rörelsekapitalet

**Balansräkning** visar den ekonomiska ställningen vid årets slut fördelat på tillgångar och skulder

**Anläggningstillgångar** Fast och lös egendom som kommunen stadigvarande innehar, exempelvis värdepapper, fastigheter och anläggningar

**Omsättningstillgångar** Tillgångar som man oftast räknar med att inneha kortare tid än ett år.

Lös egendom som inte är anläggningstillgång.

**Eget kapital** Skillnaden mellan tillgångar och skulder, det vill säga den del som finansierats av det egna resultatet

**Avsättningar** En ekonomisk förpliktelse vars belopp eller förfallotidpunkt inte är helt bestämd

**Långfristiga skulder** Skulder med löptider längre än ett år

**Kortfristiga skulder** Lån och övriga skulder med en löptid av ett år eller kortare

## Tilläggsupplysningar

### Not 1 Redovisnings- och värderingsprinciper

Årsredovisningen är upprättad i enlighet med Lag (2018:597) om kommunal bokföring och redovisning samt Rådet för kommunal redovisnings rekommendationer.

#### Kommunkoncern och sammanställda räkenskaper

Kommunkoncernen består av följande kommunala koncernföretag

Bolag	Ägarandel
Ödeshögsbostäder AB	100%
Ödeshögs Utveckling AB	100%
Projekt i Ödeshög AB	100%

BK Porten i Ödeshög AB har avyttrats under räkenskapsåret.

Kommunalförbundet ITSAM ingår ej i den sammanställda redovisningen i årsredovisningen då dess ekonomiska betydelse är utan väsentlig betydelse för kommunen.

Det indirekta ägandet i VÖKBY AB uppgår till 15 procent, men med 12,5 procent inflytande. VÖKBY AB har därför utelämnats ur den sammanställda redovisningen. SmåNet ABs verksamhet är mycket liten i förhållande till kommunkoncernen varför även detta bolag utelämnats.

#### Intäktsredovisning

Den prognos på skatteavräkningen som SKL publicerar i december under räkenskapsåret användas vid beräkning och periodisering av årets skatteintäkt.

Investeringsbidrag och anslutningsavgifter periodiseras linjärt över anläggningarnas respektive nyttjandeperiod.

Bidrag och kostnadsersättningar som villkorats intäktsredovisas i takt med att villkoren bedöms vara uppfyllda.

Fastighetsavgiften redovisas enligt SKR:s beräkningsmall.

#### *Erhållna men ej intäktsredovisade stadsbidrag:*

Kommunens skatteintäkter med utjämning och generella bidrag varierar kraftigt över tid på grund av nya skatteunderlagsprognoser och när höga generella bidrag delats ut. År 2022 fick kommunen de generella bidragen Tillfälligt stöd Ukraina samt Utökad bemanning av sjuksköterskor på SÄBO. Bidragen redovisades enligt rekommendation R2-Intäkter, samt utifrån SKR:s riktlinjer om att bidragen skulle fördelas på åren 2022-2023. Intäkterna fördelas månadsvis fram till december 2023. År 2023 har kommunen fått de generella bidragen, Specialistundersköterska, Utökad bemanning av sjuksköterskor på SÄBO samt Andel timvikarier inom äldreomsorgen. Gällande de två sistnämnda bidragen ska de intäktsredovisas åren 2023-2024. Redovisning sker enligt rekommendation R2-Intäkter, samt utifrån SKR:s riktlinjer gällande de bidragen som ska fördelas 2023-2024.

Barn- och utbildningsnämndens verksamheter redovisar inte några generella statsbidrag 2023

#### Värderings- och omräkningsprinciper

##### *Immateriella och materiella anläggningstillgångar*

Kommunen redovisar inga immateriella tillgångar.

Materiella anläggningstillgångar är upptagna till anskaffningsvärde minus avskrivning och eventuell nedskrivning. Komponentavskrivning tillämpas och avskrivning sker linjärt för samtliga anläggningstillgångar som är utsatta för värdeminskning. Avskrivningstiderna bestäms individuellt för varje investering utifrån bedömd nyttjandeperiod. Som grund för bedömningen ligger RKR:s idéskrift gällande avskrivningar.

Omprövning av nyttjandeperioden sker om det finns omständigheter som pekar på att det är nödvändigt (t.ex. verksamhetsförändringar, tekniksiften, organisationsförändringar).

För mark och konst samt pågående arbeten görs inga avskrivningar.

Kommun använder huvudmetoden för redovisning av lånekostnader vilket innebär att lånekostnaderna belastar resultatet för den period de hänför sig till.

Aktier som är tänkta att innehas stadigvarande klassas som anläggningstillgång.

Korttidsinventarier med en ekonomisk livslängd på max 3 år och inventarier av mindre värde, max ett halvt prisbasbelopp, kostnadsförs direkt.

#### Omsättningstillgångar

Kommunen innehar inga värdepapper som är föremål för köp och försäljning och som ska klassas som omsättningstillgång.

Kundfordringar och övriga kortfristiga fordringar är upptagna till det belopp varmed de beräknas inflyta.

Tomter för försäljning värderas kollektivt per exploateringssteg där totala utgifterna fördelas per tomt utifrån yta. I anskaffningsvärdet ingår mark, andel av projektering och direkta utgifter för åtgärder på tomtmarken.

#### Leasing

Bilar leasas genom en leasinggivare/finansbolag står som ägare och har fordonet i sin balansräkning. De står också för risken med restvärdet när fordonet säljs.

Datorer och Ipad leasas på tre år. Leasingavtalet innehåller inga villkor som innebär att kommunen i allt väsentligt åtnjuter de ekonomiska fördelar eller bär de ekonomiska risker som förknippas med ägandet av datorerna/paddorna.

Ett arbete har slutförts under 2022 där alla hyresavtal granskas för att avgöra om de ska anses som finansiell leasing. Inget hyresavtal överstiger tre år.

#### Skulder och avsättningar

Skulder som förfaller till betalning inom tolv månader räknat från balansdagen, eller förväntas bli betald inom det normala förloppet av kommunens verksamhetscykel klassas som kortfristig. Övriga skulder kassas som långfristiga.

Investeringsbidrag och anslutningsavgifter tas upp som en förutbetalad intäkt och redovisas bland långfristiga skulder och periodiseras linjärt över anläggningarnas respektive nyttjandeperiod.

Avsättningar för deponi har tagits upp till det belopp som bedöms krävas för att reglera förpliktelsen på balansdagen. Beloppet baserar sig på en projektering som gjordes 2010 och en uppskattning av kostnader från BEFAB 2020. 2023 har den en uppsättning gjorts med KPI-index mellan dessa år, ca 25%.

Intjänad pension innan 1998-12-31 redovisas som en ansvarsförbindelse utanför balansräkningen.

Kommunens pensionsskuld redovisas enligt blandmodellen. Utbetalningar avseende pensionsförmåner som intjänats före 1998 redovisas som en kostnad i resultaträkningen. Hela pensionsavgiften enl. pensions och försäkringsavtalet PFA98 (KAP-KL) och AKAP-KL avsätts som individuell del. Förmånsbestämd ålderspension, efterlevandepension till vuxen samt barnpension har kommunen valt att försäkra bort. Förpliktelser för pensionsåtaganden för anställda i kommunen är beräknade enligt RIPS07. Uppgifter om pensionsförpliktelser och pensionsmedel återfinns i noter till balansräkningen.

#### Redovisningsprinciper i drift- och investeringsredovisningen

Driftredovisningens intäkter och kostnader ska spegla respektive nämnds och verksamhets ekonomiska relationer till sin omvärld, där de andra nämnderna och verksamheterna utgör en del av omvärlden. Det innebär att jämfört med resultaträkningens intäkter och kostnader, som endast innehåller kommunexterna poster, har driftredovisningen påförts även kommuninterna poster, såsom köp och försäljning mellan verksamheter. Omvänt finns det poster i resultaträkningen som inte ingår i driftredovisningen eller som påförts kalkylmässigt. Exempel på poster som finns i resultaträkningen, men inte i driftredovisningen, är skatteintäkter, generella statsbidrag och utjämnning, finansiella intäkter och kostnader.

Poster som kalkylmässigt påförs i driftredovisningen är:

- Löner har belastats med ett personalomkostnadspålägg på 44,53 % som inkluderar sociala avgifter, avtalsförsäkringar och pensionskostnader.
- Materiella och immateriella anläggningstillgångar belastas med verklig avskrivningskostnad samt en kalkylränta på 1,25 procent för årets genomsnittliga kapitalbindning.

Gemensamma kostnader som fördelas mellan kommunens olika verksamheter genom interndebitering är:

- Internhyror för lokaler debiteras respektive verksamhet
- Växletelefoni debiteras respektive verksamhet
- Måltidskostnader

#### Ändringar av redovisningsprinciper

Inga ändrade redovisningsprinciper förekommer 2023

## Not 2 Uppskattningar och bedömningar

### Avsättningar

#### Twister

I mars 2020 ansökte kommunen om lantmäteriförrättning till Lantmäteriet gällande infartsväg till exploateringsområdet Sväm. Den ansökte lantmäteriförrättningen grundar sig på den detaljplan som vann laga kraft 2015-08-18. Lantmäteriet beslutade att godkänna den ansökte lantmäteriförrättningen 2021-10-28. Fastighetsbildningsbeslutet blev sedan överklagat 2021-11-23.

Även Lantmäteriets beslut från 2024-01-26, där kommunen är skyldig att betala 60 tkr till klagande, är överklagat.

#### Extraordinära och jämförelsestörande poster

Intäkter eller kostnader i annan verksamhet än kommunens normala verksamhet redovisas som extraordinära poster under not 10. Inga extraordinära poster förekommer 2023.

#### Jämförelsestörande poster

För att en post ska betraktas som jämförelsestörande ska den vara sällan förekommande och överstiga 1 Mnr. Realisationsvinster vid fastighetsförsäljningar redovisas alltid som jämförelsestörande.

Jämförelsestörande poster redovisas under Tilläggsupplysningar på sid 31 under not 11. Vid byte av Solgårdens tak skrevs restvärdet ner på anläggningen.



(tkr)	KOMMUNEN		KONCERNEN	
	2023	2022	2023	2022
<b>Not 3 Verksamhetens intäkter</b>				
Försäljningsintäkter	9 513	5 998	22 398	46 191
Taxor och avgifter	37 558	34 406	37 558	34 406
Hyror och arrenden	5 978	5 579	17 255	41 552
Bidrag	2 024	2 116	2 024	2 116
Bidrag från staten	29 907	37 303	29 907	37 303
Försäljning av verksamhet	4 894	3 885	4 894	3 885
Reavinst vid försäljning av anläggningstillgångar	649	-552	0	0
Koncernelimineringar	0	0	0	-56 256
<b>Summa verksamhetens intäkter</b>	<b>90 523</b>	<b>88 735</b>	<b>114 036</b>	<b>109 197</b>
<b>Not 4 Verksamhetens kostnader</b>				
Löner och sociala avgifter	-216 928	-203 382	-235 065	-218 530
Pensionskostnader	-28 213	-19 093	-30 559	-20 431
Inköp av anläggnings- och underhållsmaterial	-244	-2 159	-244	-2 159
Bränsle, energi och vatten	-313	-271	-16 745	-17 171
Värdeförändring omsättningstillgångar	-283	-1 626	-283	-1 626
Köp av huvudverksamhet	-102 909	-96 994	-102 909	-96 994
Lokaler och markhyror	-33 830	-23 229	-33 830	-23 435
Lämnade bidrag	-7 736	-8 198	-7 736	-8 198
Övriga kostnader	-55 456	-67 793	-25 038	-94 146
Utrangeringar	5 074	0	5 074	0
Aktuell skatt	0	0	-3	-56
Uppskjuten skatt	0	0	-1 354	-1 167
Koncernelimineringar	0	0	0	56 256
<b>Summa verksamhetens kostnader</b>	<b>-450 986</b>	<b>-422 745</b>	<b>-458 839</b>	<b>-427 657</b>
<b>Not 5 Av- och nedskrivningar</b>				
Avskrivningar immateriella tillgångar	0	0	0	0
Avskrivningar byggnader och anläggningar	-16 309	-14 726	-27 793	-25 821
Avskrivningar maskiner och inventarier	-2 183	-2 101	-2 892	-3 023
Nedskrivningar	0	0	0	0
<b>Summa av- och nedskrivningar</b>	<b>-18 494</b>	<b>-16 827</b>	<b>-30 685</b>	<b>-28 844</b>
<b>Not 6 skatteintäkter</b>				
Preliminär kommunalskatt	264 883	250 576	264 883	250 576
Preliminär slutavräkning innevarande år	4 173	6 237	4 173	6 237
Slutavräkning föregående år	1 385	1 702	1 385	1 702
<b>Summa skatteintäkter</b>	<b>270 441</b>	<b>258 515</b>	<b>270 441</b>	<b>258 515</b>
<b>Not 7 Generella statsbidrag och utjämning</b>				
<i>Bidragsintäkter</i>				
Inkomstutjämningsbidrag	79 354	75 544	79 354	75 544
Kostnadsutjämningsbidrag	15 379	10 102	15 379	10 102
Regleringsbidrag	12 387	14 702	12 387	14 702
Fastighetsavgift	14 067	13 881	14 067	13 881
Övriga statsbidrag	5 775	4 434	5 775	4 434
<i>Bidragkostnader</i>				
Avgift för LSS-utjämningen	-1 074	-3 446	-1 074	-3 446
<b>Summa generella statsbidrag och utjämning</b>	<b>125 888</b>	<b>115 217</b>	<b>125 888</b>	<b>115 217</b>
<b>Not 8 Finansiella intäkter</b>				
Ränta på likvida medel	1 617	537	1 884	537
Ränteintäkter kundfordringar	48	42	48	42
Borgensavgift	878	1 008	878	1 008
Utdelning aktier	168	350	168	350
Övriga finansiella intäkter	0	357	2	398
<b>Summa finansiella intäkter</b>	<b>2 711</b>	<b>2 294</b>	<b>2 980</b>	<b>2 335</b>

(tkr)	KOMMUNEN		KONCERNEN	
	2023	2022	2023	2022
<b>Not 9 Finansiella kostnader</b>				
Räntekostnader lån	-1 633	-1 823	-6 558	-3 958
Ränta på pensionskulden	-427	-104	-427	-104
Övriga finansiella kostnader	-9	-354	-893	-1 367
<b>Summa finansiella kostnader</b>	<b>-2 069</b>	<b>-2 281</b>	<b>-7 878</b>	<b>-5 429</b>
<b>Not 10 Extraordinära poster</b>				
Extraordinära händelser	0	0	0	0
<b>Summa extraordinära poster</b>	<b>0</b>	<b>0</b>	<b>0</b>	<b>0</b>
<b>Not 11 Jämförelsestörande poster</b>				
Nedskrivningar/utrangeringar	5 337	0	12 437	0
Arkeologiska kostnader	0	13 000	0	13 000
Byte av redovisningsprincip	0	0	0	0
<b>Summa jämförelsestörande poster</b>	<b>5 337</b>	<b>13 000</b>	<b>12 437</b>	<b>13 000</b>
<b>Not 12 Mark, byggnader och tekniska anläggningar</b>				
Ingående anskaffningsvärde	539 954	515 046	931 370	886 006
Ingående avskrivningar	-235 754	-221 028	-393 916	-367 308
Återföring uppskrivningsfond	0	0	-19 571	0
Återföring nedskrivning	0	0	7 300	0
Flyttning	0	0	0	0
Utrangering	-5 018	0	-5 018	0
Försäljning	0	0	0	0
varav avskrivning				
Årets investering	52 001	24 908	73 398	45 364
Årets avskrivningar	-16 310	-14 726	-27 847	-26 608
Korrigerig	0	0	0	0
Övrigt	0	0	0	0
Eliminering reavinst	0	0	-698	-728
<b>Summa redovisat värde vid årets slut</b>	<b>334 873</b>	<b>304 200</b>	<b>565 018</b>	<b>536 726</b>
Utgående anskaffningsvärde	582 455	539 954	1 012 068	931 370
Utgående avskrivningar	-247 581	-235 754	-446 352	-393 916
Eliminering reavinst	0	0	-698	-728
<b>Summa redovisat värde vid årets slut</b>	<b>334 873</b>	<b>304 200</b>	<b>565 018</b>	<b>536 726</b>
<b>Avskrivningstider</b>	<b>0-60 år</b>	<b>0-60 år</b>	<b>0-60 år</b>	<b>0-60 år</b>
<b>Genomsnittlig nyttjandeperiod</b>	<b>38 år</b>	<b>30 år</b>		
<b>Not 13 Maskiner och inventarier</b>				
Ingående anskaffningsvärde	61 187	58 959	79 450	76 528
Ingående avskrivningar	-50 526	-48 424	-64 771	-61 868
Flyttning	0	0	0	0
Utrangering	-56	0	-56	0
Försäljning	0	0	0	0
varav avskrivning	0	0	0	0
Årets investering	2 922	2 228	3 475	2 922
Årets avskrivningar	-2 183	-2 101	-2 394	-2 903
Korrigerig	0	0	0	0
Övrigt	0	0	0	0
Eliminering reavinst	0	0	253	295
<b>Summa redovisat värde vid årets slut</b>	<b>11 344</b>	<b>10 660</b>	<b>14 957</b>	<b>14 974</b>
Utgående anskaffningsvärde	63 488	61 187	82 925	79 450
			-67 165	

## FINANSIELLA RAPPORTER

Utgående avskrivningar	-52 144	-50 525	253	-64 771
Eliminering reavinst	0	0		295
<b>Summa redovisat värde vid årets slut</b>	<b>11 344</b>	<b>10 660</b>	<b>14 957</b>	<b>14 974</b>
<b>Avskrivningstider</b>	<b>3-20 år</b>	<b>3-20 år</b>	<b>3-20 år</b>	<b>3-20 år</b>
<b>Genomsnittlig nyttjandeperiod</b>	<b>12 år</b>	<b>9 år</b>		

(tkr)	KOMMUNEN		KONCERNEN	
	2023	2022	2023	2022
<b>Not 14 Pågående och förskott, materiella anläggningstillgångar</b>				
Sväm	742	375	742	375
Skolprojektet	3 443	133	3 443	133
Byggnadsprojekt	0	0	5 133	23 525
<b>Summa pågående och förskott</b>	<b>4 185</b>	<b>508</b>	<b>9 318</b>	<b>24 033</b>

<b>Not 15 Finansiella anläggningstillgångar</b>				
<b>Aktier och andelar</b>				
Kommunhus AB	18 347	18 347	0	0
VÖKBY AB	0	0	0	0
Smånet AB	3 150	3 150	3 150	3 150
Adda AB	2	2	2	2
Kommunasurans Syd försäkring AB	360	360	360	360
Förenade Småkommuners Försäkring AB	0	0	0	0
Enera AB	43	43	43	43
<b>Andelar</b>				
Kommuninvest	2 190	1 666	2 190	1 666
Södra skogsägarna, insatskapital	2	2	2	2
Södra skogsägarna, emitterat insatskapital	0	0	0	0
HBV Insatskapital	0	0	40	76
<b>Fordringar</b>				
Alvastraryttarna	0	0	0	0
Förlagslån Kommuninvest	0	0	0	0
Uppskjuten skattefordran	0	0	0	0
<b>Summa finansiella anläggningstillgångar</b>	<b>24 094</b>	<b>23 570</b>	<b>5 787</b>	<b>5 299</b>

<b>Not 16 Exploateringsfastigheter</b>				
Hästholmen 7:1 Stationsområde	0	0	0	0
Trehörna 1:27	276	348	276	348
Åby 6:26	14 375	14 077	14 375	14 077
Åby 6:151	460	460	460	460
Sväm 1:1	6 015	6 015	6 015	6 015
Ödeshög 1:37	1 466	1 466	1 466	1 466
Ödeshög 25:1=>Åby 6:26	498	498	498	498
Ödeshög 2:4 Lucktomter	108	108	108	108
Ödeshög 5:4 Skrapegården	132	365	132	365
Förråd/lager	0	0	3 864	4 966
<b>Summa exploateringsfastigheter</b>	<b>23 321</b>	<b>23 338</b>	<b>27 194</b>	<b>28 303</b>

<b>Not 17 Fordringar</b>				
Kundfordringar	4 877	4 719	6 519	10 648
Fordringar koncernbolag	1 573	730	0	0
Fordringar på anställda	14	15	14	0
Statsbidragsfordringar	1 197	1 403	1 197	1 403
Förutbetalda kostnader och upplupna intäkter	31 775	37 561	44 652	42 203
Moms	5 969	3 527	5 969	3 527
Skattefordringar	0	0	1 353	2 510
Övriga kortfristiga fordringar	0	0	2 805	12 242
Elimineringar	0	0	0	-5 684
<b>Summa fordringar</b>	<b>45 406</b>	<b>47 955</b>	<b>62 509</b>	<b>66 849</b>

## FINANSIELLA RAPPORTER

(tkr)	KOMMUNEN		KONCERNEN	
	2023	2022	2023	2022
<b>Not 18 Kassa och bank</b>				
Kassa	0	0	385	28
Bank, koncernbolagen	-2 508	12 421	-2 508	12 421
Bank	33 361	44 713	29 115	45 072
<b>Summa kassa och bank</b>	<b>30 853</b>	<b>57 134</b>	<b>31 238</b>	<b>57 521</b>
<b>Koncernkontot</b>				
Kommunens andel	30 273	42 286	30 273	42 286
Återlägg ej verkställd utbetalning	0	8	0	8
Ödeshögsbostäder AB	-4 148	10 911	-4 148	10 911
Ödeshögs Utveckling AB	654	-328	654	-328
BK Porten AB	986	1 838	986	1 838
<b>Summa koncernkonto</b>	<b>27 765</b>	<b>54 715</b>	<b>27 765</b>	<b>54 715</b>
<b>Not 19 Eget kapital</b>				
Ingående eget kapital	223 827	-200 919	-249 263	-225 910
Årets resultat	18 015	-22 908	-15 943	-23 334
Återföring uppskrivningsfond	0	0	19 571	0
Förändring årets eliminering av ingående eget kapital	0	0	-7 409	-19
<b>Utgående eget kapital</b>	<b>-241 842</b>	<b>-223 827</b>	<b>-253 042</b>	<b>-249 263</b>
<i>varav:</i>				
<i>Resultatutjämningsreserv (RUR)</i>	<i>-11 000</i>	<i>-11 000</i>	<i>-11 000</i>	<i>-11 000</i>
<b>Not 20 Avsättningar för pensioner och liknande förpliktelser</b>				
<b>Specifikation – avsatt till pensioner</b>				
Särskild avtalspension	-95	-195	-95	-195
Förmånsbestämd ålderspension	-127	-124	-127	-124
PA-KL och äldre avtal	-2 045	-1 915	-2 045	-1 915
Pension till efterlevande	0	0	0	0
PBF/PRF-KL	-732	-665	-732	-665
OPF-KL	-740	-640	-740	-640
Visstidspension	0	0	0	0
<b>Summa pensioner</b>	<b>-3 739</b>	<b>-3 539</b>	<b>-3 739</b>	<b>-3 539</b>
Löneskatt	-907	-859	-907	-859
<b>Avsatt till pensioner</b>	<b>-4 646</b>	<b>-4 398</b>	<b>-4 646</b>	<b>-4 398</b>
<b>Antal visstidsförordnanden</b>				
Politiker	0	0	0	0
Tjänstepersoner	0	0	0	0
<b>Avsatt till pension</b>				
Ingående avsättning	-4 398	-4 211	-4 398	-4 211
Nya förpliktelser	-142	-361	-142	0
Ränte- och basbeloppsberäkningar	-345	-84	-345	-84
Ändring i försäkringstekniska grunder	0	0	0	0
Pension till efterlevande	0	0	0	0
Övrigpost	119	157	119	157
Årets utbetalningar	168	140	168	140
Förändring löneskatt	-49	-37	-49	-37
<b>Summa avsatt till pensioner</b>	<b>-4 646</b>	<b>-4 398</b>	<b>-4 646</b>	<b>-4 398</b>

(tkr)	KOMMUNEN		KONCERNEN	
	2023	2022	2023	2022
<b>Not 21 Andra avsättningar</b>				
Uppskjutna skatter	0	0	0	0
<b>Avsättning skatter</b>	0	0	19	706
<b>Avsatt till återställande av deponi</b>				
Redovisat värde vid årets början	-12 047	-12 237	-12 047	-12 237
Nya avsättningar	0	0	0	0
lanspråktagande avsättningar	70	190	70	190
Outnyttjat belopp som återförts	0	0	0	0
Förändring av nuvärdet	-3 000	0	-3 000	0
<i>Summa avsatt till deponi</i>	<i>-14 977</i>	<i>-12 047</i>	<i>-14 977</i>	<i>-12 047</i>
<b>Avsättningar övrigt</b>				
Redovisat värde vid årets början	0	0	0	0
Nya avsättningar	-865	0	0	0
lanspråktagande avsättningar	0	0	0	0
Outnyttjat belopp som återförts	0	0	0	0
Förändring av nuvärdet	0	0	0	0
<i>Summa avsatt övrigt</i>	<i>-865</i>	<i>0</i>	<i>0</i>	<i>0</i>
<b>Summa andra avsättningar</b>	<b>-15 842</b>	<b>-12 047</b>	<b>-20 899</b>	<b>-15 723</b>
<b>Not 22 Långfristiga skulder</b>				
Lån i bank	-96 000	-116 000	-293 623	-280 800
Skuld finansiellt leasingavtal	0	0		
Anslutningsavgifter	-1 819	-1 871	-1 819	-1 871
Investeringsbidrag	-12 351	-9 234	-12 351	-9 234
<b>Summa långfristiga skulder</b>	<b>-110 170</b>	<b>-127 105</b>	<b>-307 793</b>	<b>-291 905</b>
<b>Förutbetalda intäkter som regleras över flera år</b>				
Anslutningsavgifter återstående antal år (vägt snitt)	44	44	44	44
Investeringsbidrag återstående antal år (vägt snitt)	20	14	20	14
Förutbetalda intäkter för anläggningsavgifter periodiseras på 50 år vilket är lika med den vägda genomsnittliga nyttjandeperioden för VA-anläggningen				
Det offentliga investeringsbidraget periodiseras på 20 eller 33 år vilket är lika med nyttjandeperioden för den tillgång som bidraget avser				
<b>Uppgifter om lång- och kortfristig upplåning se sid 21 Finanspolicy</b>				
<b>Not 23 Kortfristiga skulder</b>				
Kortfristig leasingskuld	0	0	0	0
Leverantörsskulder	-32 429	-17 081	-36 313	-27 491
Leverantörsskulder inom koncernen	-3 057	-4 957	0	0
Moms	-1 098	-463	-1 421	-654
Personal, källskatt och arbetsgivaravgifter	-7 857	-3 276	-8 538	-3 880
Pensionskuld avgiftsbestämd ålderspension	-5 700	-6 129	-5 700	-6 129
Semesterlöneskuld	-5 738	-8 347	-6 578	-9 147
Ferielöneskuld och uppehållslön	-2 156	-2 486	-2 156	-2 486
Förutbetalda intäkter	-89	-211	-89	-211
<i>Samtliga intäktsförs under q1 2024</i>				
Upplupna kostnader	-29 812	-25 825	-32 195	-27 534
Förutbetalda skatteintäkter	0	0	0	0
Övriga kortfristiga skulder	-16 147	-18 770	-36 651	-100 568
Bank, koncernen	2 508	-12 421	0	0
Koncernelimineringar	0	0	0	5 684
<b>Summa kortfristiga skulder</b>	<b>-101 576</b>	<b>-99 967</b>	<b>-129 641</b>	<b>-172 416</b>

(tkr)	KOMMUNEN		KONCERNEN	
	2023	2022	2023	2022
<b>Not 24 Pensionsförpliktelse som inte har upptagits bland skulder eller avsättningar</b>				
Ingående ansvarsförbindelse för pensioner intjänade före 1998 inkl. löneskatt	-102 967	-106 471	-102 967	-106 471
Nyintjänad pension	0	0	0	0
Ränte- och basbeloppsuppräknig	-8 515	-3 111	-8 515	-3 111
Ändrade försäkringstekniska grunder	0	0	0	0
Årets utbetalningar	7 214	6 680	7 214	6 680
Övrigt	449	-65	449	-65
<b>Summa ansvarsförbindelse för pensioner intjänade före 1998 inkl. löneskatt</b>	<b>-103 819</b>	<b>-102 967</b>	<b>-103 819</b>	<b>-102 967</b>
<b>Övrig pensionsförpliktelse som inte tagits upp bland skulder /avsättningar</b>				
Del av pensionsförpliktelser som tryggats genom försäkring:				
<i>Förpliktelser intjänade från 1998, pensionsavsättning</i>	33 715	28 075	33 715	28 075
Utgående pensionsförpliktelse som inte tagits upp bland skulder /avsättningar	33 715	28 075	33 715	28 075
<b>Övriga upplysningar avseende pensioner</b>				
Aktualiseringsgrad	96%	96%	96%	96%
<b>Överskottsfonden</b>				
KPA	0	0	0	0
<b>Summa</b>	<b>0</b>	<b>0</b>	<b>0</b>	<b>0</b>

<b>Not 25 Övriga ansvarsförbindelser</b>				
<b>Borgensättagande kommunala bolag</b>				
Ödeshögsbostäder AB	-209 025	-212 575	0	0
BK Porten AB	0	-9 625	0	0
<b>Övriga borgensförbindelser</b>				
Kommunalförbundet ITSAM	-3 511	-3 618	-3 511	-3 618
Kulturföreningen Saga KF	-124	-132	-124	-132
<b>Summa övriga ansvarsförbindelser</b>	<b>-212 660</b>	<b>-225 950</b>	<b>-3 635</b>	<b>-3 750</b>

### Solidarisk borgen för Kommuninvest

Ödeshögs kommun har i april 1995 ingått en solidarisk borgen såsom för egen skuld för Kommuninvest i Sverige AB:s samtliga nuvarande och framtida förpliktelser. Samtliga 295 kommuner och regioner som per 2023-12-31 var medlemmar i Kommuninvest ekonomisk förening har ingått likalydande borgensförbindelser. Mellan samtliga medlemmar i Kommuninvest ekonomisk förening har ingåtts ett regressavtal som reglerar fördelningen av ansvaret mellan medlemmarna vid ett eventuellt inanspråktagande av ovan nämnd borgensförbindelse. Enligt regressavtalet ska ansvaret fördelas dels i förhållande till storleken på de medel som respektive medlem lånat av Kommuninvest i Sverige AB, dels i förhållande till storleken på medlemmarnas respektive insatskapital i Kommuninvest ekonomisk förening. Vid en uppskattning av den finansiella effekten av Ödeshögs kommuns ansvar enligt ovan nämnd borgensförbindelse, kan noteras att per 2023-12-31 uppgick Kommuninvest i Sverige AB:s totala förpliktelser till 551 907 380 712 kronor och totala tillgångar till 562 022 704 021 kronor. Ödeshögs kommuns andel av de totala förpliktelserna uppgick till 328 723 932 kronor och andelen av de totala tillgångarna uppgick till 334 739 398 kronor.

<b>Not 26 Leasing</b>				
<b>Operationell leasing</b>				
Minimileasingavtal:				
Med förfall inom 1 år	3 592	2 969	4 292	3 536
Med förfall mellan 1-5 år	17 959	14 843	19 309	16 163
Med förfall senare än 5 år	0	0	0	0
<b>Finansiell leasing var avtalstid överstiger 3 år</b>				
Nuvärde av minimileasingavgifterna:				
Med förfall inom 1 år	0	0	0	0
Med förfall mellan 1-5 år	0	0	0	0
Med förfall senare än 5 år	0	0	0	0

(tkr)	KOMMUNEN		KONCERNEN	
	2023	2022	2023	2022
<b>Not 27 Justering för ej likviditetspåverkande poster</b>				
Avskrivningar	18 492	16 827	25 611	30 470
Nedskrivningar	0	0	0	0
Utrangeringar	5 074	0	5 074	0
Gjorda avsättningar	0	0	0	0
Övriga ej likviditetspåverkande poster	0	0	0	0
<b>Summa ej likviditetspåverkande poster</b>	<b>23 566</b>	<b>16 827</b>	<b>30 685</b>	<b>30 470</b>

<b>Not 28 Övriga likviditetspåverkande poster som tillhör den löpande verksamheten</b>				
Utbetalning av avsättning för pensioner	248	187	0	0
Utbetalning av övriga avsättningar	3 794	-190	4 699	1 237
<b>Summa övriga likviditetspåverkande poster som tillhör den löpande verksamheten</b>	<b>4 042</b>	<b>-3</b>	<b>4 699</b>	<b>1 237</b>

<b>Not 29 Försäljning/bidrag av materiella anläggningstillgångar</b>				
Hästholmen 7:1 Stationsområde	0	0	0	0
Trehörna 1:27 Udde med småhustomter	0	0	0	0
Åby 6:26 Logistikområde Backasand	0	0	0	0
Åby 6:151	0	0	0	0
Ödeshög 5:4	0	0	0	0
<b>Summa</b>	<b>0</b>	<b>0</b>	<b>0</b>	<b>0</b>

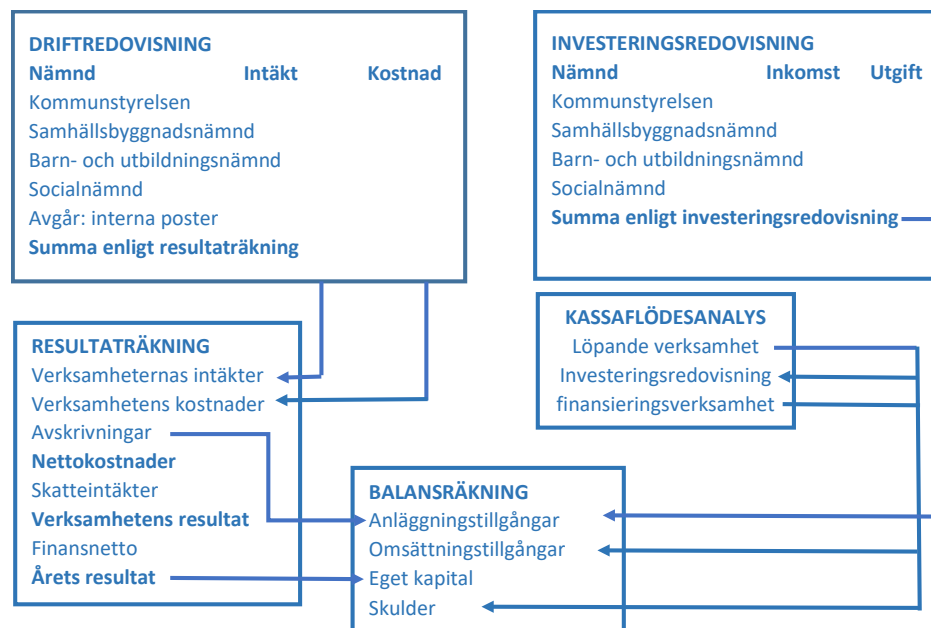
<b>Not 30 Upplysning om upprättade särredovisningar</b>				
<b>Upplysning om särredovisningar</b>				
Särredovisning har upprättats enligt lagen (2006:412) om allmänna vattentjänster. Redovisningen finns tillgänglig på <a href="https://www.odeshog.se/arsredovisning">https://www.odeshog.se/arsredovisning</a>				

<b>Not 31 Upplysning om kostnad för räkenskapsrevision (tkr)</b>	<b>2023</b>	<b>2022</b>	<b>2023</b>	<b>2022</b>
Sakkunnigt biträde	275	174	714	
Förtroendevald revisor (uppskattat)	33	55	112	
<b>Total kostnad för räkenskapsrevision</b>	<b>308</b>	<b>314</b>	<b>826</b>	
<b>Kostnad för övrig revision</b>				
Sakkunnigt biträde	219	239	219	
Förtroendevald revisor (uppskattat)	132	58	83	
<b>Total kostnad för övrig revision</b>	<b>351</b>	<b>212</b>	<b>302</b>	
<b>Total kostnad för revision</b>	<b>659</b>	<b>526</b>	<b>1 128</b>	

<b>Not 32 Koncerninterna förhållanden och övriga upplysningar</b>						
<b>Kommunkoncernen</b>	<b>Ägarandel %</b>	<b>Tillgångar</b>	<b>Skulder och avsättningar</b>	<b>Eget kapital</b>	<b>Resultat</b>	<b>Anställda</b>
Ödeshögs kommun		474 076	-232 234	-241 842	18 015	378
Ödeshögs kommunhus AB	100	17 967	0	-17 967	-5	0
Ödeshögsbostäder AB	100	272 638	-239 610	-33 028	-12 174	29
Ödeshögs Utveckling AB	100	9 335	-1 246	-8 089	2 954	0
<del>BK Porten i Ödeshög AB</del>	<del>100</del>					
Projektbolaget i Ödeshög AB	100	51	-16	-35	0	0
<b>Summa</b>		<b>774 067</b>	<b>-473 106</b>	<b>-300 961</b>	<b>8 790</b>	<b>407</b>
Koncerninterna mellanhavanden		-58 046	10 127	47 919	7 153	0
<i>Totalt för koncernen</i>		<i>716 021</i>	<i>-462 979</i>	<i>-253 042</i>	<i>15 943</i>	<i>407</i>



## Beskrivning av drift- och investeringsredovisningens samband med årsredovisningens övriga delar



### Budgetens hantering i kommunfullmäktige och nämnderna

För information om hantering av drift- och investeringsbudgeten i kommunfullmäktige och nämnderna hänvisas till "Ekonomiska styrprinciper" antagna av fullmäktige 2020-06-15 §51, reviderade 2023-04-24 §58.

### Kommentarer till budgetavvikelser

Den totala budgetavvikelsen på driften uppgår till 22,3 mnkr. Investeringar uppgår till 56,4 mnkr, vilket är 26,8 mnkr lägre än planerat. Några av de större budgetavvikelserna kommenteras nedan.

(Nämndernas verksamhetsberättelser återfinns på sidan 47.)

#### Budgetavvikelser drift

##### Kommunstyrelsen

**Omsättning: 128,1 mnkr**

**Budgetavvikelse: +518**

Inom *kommunledningsförvaltningen* redovisas båda över- och underskott. En stor del av överskotten är en effekt av sjukskrivningar och ett antal vakanser under året där vikarier inte satts in. Administrativa tjänster, kurser och utbildningar har inte utnyttjats fullt ut. Fastighetskostnader visar på ett kraftigt underskott mot budget medans ränteintäkterna för insatta medel på koncernkontot visar ett kraftigt överskott.

Ett överskott inom arbetsmarknadsenheten under året beror delvis på högre statsbidrag mot budgeterat. Samtidigt har mottagandet av Ukrainaflyktingar varit lägre än planerat. Näringslivsenheten har under året skrivit ett uppdragsavtal med Vadstena som ersätter en tidigare anställd. Detta har inneburit lägre kostnader.

Tekniska enheten redovisar underskott inom VA-verksamheten, renhållningen samt Gata- park. Nytt elavtal samt stora underhållsbehov orsakar underskotten inom VA-

verksamheten samt Gata- park. Ansvarsövergång från staten till kommun inom renhållningsverksamheten samt anställning av avfallsstrateg bidrar till underskottet inom renhållningen.

Kostenheten visar ett underskott till följd av ökade personalkostnader då för många ätande i förhållande till lokalernas storlek kräver mer personalresurser.

##### Samhällsbyggnadsnämnden

**Omsättning: 22,6 mnkr**

**Budgetavvikelse: +1,4**

Samhällsbyggnadsnämnden som helhet redovisar ett positivt resultat på 1,4 mnkr.

*Kultur- och fritidsverksamheterna* redovisar ett överskott på 289 tkr. Minskade avgifter till kulturskolan och minskad uthyrning av sporthallar gör att kulturskolan samt idrotts- och fritidsanläggningar redovisar underskott. Den allmänna kulturverksamhetens och bibliotekets överskott beror på ökad bidragsfinansiering. Den allmänna fritidsverksamhetens överskott förklaras av att föreningsaktiviteterna har minskat, vilket medför minskade bidrag till föreningar. Dessutom kostade årets simskola mindre än

budgeterat. Fritidsgårdens överskott beror på att årets aktiviteter kostade mindre än budgeterat.

*Plan och byggenheten* redovisar ett överskott på totalt 1,1 mnkr. Det förklaras främst av större intäkter för bygglov samt bredband än planerat. Även planarbete gör ett överskott tack vare att lönekostnaden blev lägre än förväntat. Bostadsanpassning drar ner resultatet något då kostnaderna ökade mer än förväntat.

### Barn- och utbildningsnämnden

**Omsättning: 164,8 mnkr**

**Budgetavvikelse: +2,0 mnkr**

Barn- och utbildningsnämndens resultat 2023 är 2,0 mnkr. Fritidshem, förskoleklass samt grundskola och anpassad grundskola har kostat mer än budgeterat. Tillsammans redovisar dessa verksamheter -2,1 mnkr i underskott. Avvikelsen kan härledas till att personalförstärkningar gjorts för att möjliggöra elevernas måluppfyllelse. Underskottet beror också på att grundskolans och fritidshemmens intäkter blev lägre än budgeterat. Det gäller statsbidragsintäkter, försäljning av verksamhet till andra kommuner och intäkter för föräldraavgifter för fritidshem.

Övriga verksamheter redovisar tillsammans 4,1 mnkr i överskott. 2,8 mnkr av överskottet förklaras av att antalet barn och elever i förskola, pedagogisk omsorg och gymnasieskola blev lägre än budgeterat. Färre barn och elever i verksamheterna medför lägre kostnader. 1,3 mnkr av överskottet förklaras av att vakanser inte ersatts inom den gemensamma förvaltningen samt lägre kostnad än budgeterat för gemensamma aktiviteter och nämndsammanträden.

### Socialnämnden

**Omsättning: 174,9 mnkr**

**Budgetavvikelse: -6,0 mnkr**

Socialförvaltningens bokslut visar en budgetavvikelse på -6,0 mnkr. Det är totalt sett ett något sämre resultat än den prognos som gjordes i delårsbokslutet. Den största försämringen beror på placeringskostnader inom IFO där några av placeringarna har kvarstått lite längre tid än vad bedömningen var i delårsbokslutet. Flertalet av övriga verksamheter visar ett något bättre resultat än prognosen.

Verksamheterna LSS, Flyktingmottagning och individ- och familjeomsorg (IFO) visar alla på underskott. Orsaken är höga kostnader för placeringar jämfört med budget. Det största underskottet finns inom IFO. Där är det främst kostnaderna för familjehemsvård b/u som är höga, men även kostnaderna inom vuxenvården visar underskott. Flera av placeringarna har, eller är på väg, att avslutas vilket gör att förutsättningarna för budgetbalans ser bättre

ut inför 2024. Detta förutsatt att inte nya placeringar tillkommer i alltför stor omfattning under året.

Underskottet inom nämndens verksamhet beror på höga kostnader för arvoden, jämfört med budget. Till viss del har extrasammanträden med anledning av nämndens arbete kring åtgärdsplanen påverkat de kostnaderna. Hemsjukvårdens överskott beror på effekt i åtgärdsplanen där ett nytt upplägg för MAS/MAR har minskat kostnaderna för verksamheten.

Äldreomsorgen redovisar ett marginellt underskott. Här bör dock noteras att kostnader för en del av grundbemanningen är beroende av statsbidragsintäkter. Totalt har verksamheten redovisade statsbidrag på 6,3 mnkr. Ungefär 4 mnkr av de bidragen finansierar personalkostnader, som annars skulle synas som ett underskott. Resterande del av statsbidragen har använts för projekt och andra engångskostnader.

Inom försörjningsstöd har kostnaderna för utbetalt ekonomiskt bistånd under lång tid varit förhållandevis stabila. Även 2023 ligger kostnaden i nivå med tilldelad budget. Orsaken till överskottet beror på ovanligt höga intäkter från Försäkringskassan avseende återbetalda försörjningsstöd.

Överskotten inom Funktionsnedsättning SoL, och inom arbetsmarknad beror på högre intäkter än budgeterat, och inom alkoholtillstånd på en lägre kostnad för köp av verksamheten än budgeterad.

### Finansförvaltning

**Omsättning: 402 mnkr**

**Budgetavvikelse: +24,5**

Finansförvaltningen redovisar en positiv budgetavvikelse på 24,5 mnkr. Den största positiva avvikelsen visar skatter och bidrag på 12,3 mnkr. Det beror delvis på positiva slutavräkningar för 2022 och 2023 till följd av starkare skatteunderlagstillväxt men även på högre regleringsbidrag samt det extra bidraget "Stöd till befolkningsmässigt mindre kommuner".

För att möta en förväntad rekordhög inflation budgeterades ca 12 mnkr som beredskap att möta nämndernas ökade kostnader. Denna pott genererar ett överskott på ca 8 mnkr.

Överskott visas även på pensionskostnaderna, "KS politiska prioriteringar" samt på finansnettot då försenade investeringar inneburit amortering av lån istället för nyupplåning.

Budgetavvikelse Investering:

**Budget netto: 83,2 mkr**

**Budgetavvikelse: +26,8 mkr**

Kommunens utgifter för årets investeringar, där de största anslagen finns inom kommunstyrelsens område, uppgår till 56,4 mkr. Det är en positiv budgetavvikelse på 26,8

mkr där merparten förklaras med tidsförskjutningar på fastighetssidan.

De största enskilda projekt som pågår är byggnation av en ny förskola. Projektet har startat upp under året men största delen av utförandet kommer ske under 2024 samt början av 2025.

## Driftsredovisning

Driftredovisningen visar den löpande verksamhetens utfall gentemot budget. Den speglar också de ekonomiska relationerna mellan nämnder och verksamheter genom kommuninterna poster såsom köp och försäljning mellan varandra. De väsentliga gemensamma kostnader som fördelas genom interndebitering är lokalkostnader, måltidskostnader samt kollektivavtalad pension.

Den kommunövergripande resultaträkningen innehåller däremot bara kommunexterna intäkter och kostnader. Resultaträkningen omfattar även poster som inte finns i driftredovisningen; skatteintäkter, generella statsbidrag och utjämning, finansiella intäkter och kostnader samt extraordinära poster.

(tkr)	Bokslut 2023						Bokslut 2022		
	Utfall			Budget	Avvikelse	%	Utfall		
	Kostnad	Intäkt	Netto	Netto	Netto		kostnad	intäkt	netto
<b>Kommunfullmäktige</b>	-874	0	-874	-722	-151	-21	-738	0	-738
<b>Kommunala revisorer</b>	-659	0	-659	-692	+33	+5	-526	0	-526
<b>Valnämnd</b>	-1	0	-1	0	-1	0	-279	179	-100
<b>Överförmyndarnämnden</b>	-823	0	-823	-889	+66	+7	671	0	-671
<b>Miljönämnd</b>	-979	0	-979	-854	-125	-15	-843	1	-842
<b>Kommunstyrelsen</b>	-130 897	81 258	-49 639	-50 157	518	+1	-132 098	77 284	-54 814
Politik			-1 509	-1 913	404				-1 657
<b>Kommunledningsförvaltningen</b>									
Kommunledning			-24 132	-26 022	1 890				-34 630
Räddningsenheten			-7 798	-72 78	-520				-7 241
Arbete integration vuxenutb.			-3 369	-51 61	1 792				-1 021
Näringslivsenheten			-2 031	-2 203	172				-1 776
<b>Tekniska enheten</b>									
Tekniska enheten			-9 970	-7 502	-2 468				-7 006
Kost och lokalvård			-830	-78	-752				-1 483
<b>Samhällsbyggnadsnämnden</b>	-22 632	5 368	-17 264	-18 663	1 400	+7	-21 415	5 196	-16 219
Samhällsbyggnadsnämnden			-240	-244	4				-196
Centralt			-2 093	-2 116	23				-1 947
Bygglov			128	-210	338				546
Bostadsanpassning			-634	-400	-234				-405
Planarbete			-1 564	-1 896	332				-1 584
Kart och mät, GIS			-413	-500	87				-606
Bredband			-1 147	-1 708	561				-1 100
Stöd till studieorganisationer			-50	-50	0				-50
Allmän kulturverksamhet			-478	-508	31				-438
Bibliotek			-3 794	-3 821	27				-3 500
Kulturskolan			-2 417	-2 387	-30				-2 247
Allmän fritidsverksamhet			-1 997	-2 189	191				-2 246
Idrotts- och fritidsanläggningar			-1 198	-1 097	-100				-1 227
Fritidsgårdar			-1 366	-1 537	170				-1 219

## DRIFT- OCH INVESTERINGSREDOVISNING

(tkr)	Bokslut 2023						Bokslut 2022		
	Utfall			Budget	Avvikelse	%	Utfall		
	Kostnad	Intäkt	Netto	Netto	Netto		kostnad	intäkt	netto
<b>Barn- och utbildningsnämnden</b>	<b>-164 835</b>	<b>20 635</b>	<b>-144 200</b>	<b>-146 204</b>	<b>2 004</b>	1	<b>-154 044</b>	<b>18 534</b>	<b>-135 510</b>
Nämnd			-341	-371	30				-340
Förskola			-34 642	-35 517	875				-33 078
Pedagogisk omsorg			-749	-807	58				-563
Fritidshem			-7 364	-7 134	-229				-6 645
Förskoleklass			-5 737	-4 897	-840				-4 375
Grundskola och anpassad grundskola			-62 916	-61 875	-1 041				-57 630
Gymnasieskola och anpassad gymnasieskola			-28 337	-30 193	1 856				-29 012
Gemensam förvaltning			-4 115	-5 410	1 295				-3 867
<b>Socialnämnden</b>	<b>-177 720</b>	<b>32 770</b>	<b>-144 950</b>	<b>-138 988</b>	<b>-5 962</b>	4	<b>-165 807</b>	<b>32 147</b>	<b>-133 660</b>
Nämnden			-551	-415	-135				-455
Alkoholtillstånd			-93	-153	60				-84
Hemsjukvård			-11 891	-12 611	721				-11 571
Äldreomsorg			-63 328	-63 293	-34				-59 206
Funktionsnedsättning SoL			-3 061	-3 150	89				-2 841
Insatser enl LSS/SFB			-30 252	-29 580	-672				-27 987
Färdtjänst/Riksfärdtjänst			-2 628	-2 867	239				-2 703
Individ och familjeomsorg			-29 119	-22 863	-6 256				-25 140
Ekonomiskt bistånd			-2 990	-3 279	289				-3 403
Flyktingmottagning			-151	350	-501				475
Arbetsmarknadsåtgärder			-887	-1 126	238				-745
<b>Summa nämnder</b>	<b>-499 420</b>	<b>140 031</b>	<b>-359 389</b>	<b>-357 170</b>	<b>-2 219</b>	-1	<b>-476 421</b>	<b>133 341</b>	<b>-343 080</b>
Interna förehavanden									
Intäkter		-49 508	-49 508					-44 606	-44 606
Kostnader	48 433		48 433				55 302		55 302
Verksamhetens intäkter och kostnader enligt resultaträkningen	-450 986	90 523	-360 464	-365 894	5 430		-421 119	88 735	-332 384
Avskrivning	-18 492		-18 492	-16 00	-2 492		-18 453		-18 453
Skatteintäkter		270 441	270 441	265 026	5 415			258 515	258 515
Bidragsintäkter/kostnader	-1 074	126 962	125 888	116 157	9 731		-3 445	118 663	115 218
Finansiell intäkt/kostnad	-2 069	2 711	642	-3 600	4 242		-2 281	2 293	12
<b>Summa enl resultaträkning</b>	<b>-472 621</b>	<b>490 637</b>	<b>18 015</b>	<b>-4 311</b>	<b>+22 326</b>		<b>-445 298</b>	<b>468 206</b>	<b>22 908</b>

Under året tillkommande budgetbeslut	Belopp (tkr)	Tidpunkt	Avser
Samtliga nämnder	8 514	2023-05-26	Lönerevision 2023
Samtliga nämnder	1 022	2023-02-27	Kompensation kapitaltjänst
Revision	100	2023-06-19	Tilläggsanslag
Samtliga nämnder	566	2023-08-01	Inflationskompensation
Kommunstyrelsen	1 200	2023-12-31	Kompensation kapitaltjänst
Finansförvaltningen	-10 202		Utfördelade tilläggsanslag
<b>Summa tillkommande budgetbeslut</b>	<b>0</b>		

## Investeringsredovisning

Kommunfullmäktige i Ödeshög har under 2023 inte tagit ställning till några av koncernbolagens investeringar.

### Sammanfattning kommunens investeringar

(tkr)	Budget 2023	Inkomster	Utgifter	Nettoutgift 2023	Avvikelse	Bokslut 2022
Kommunstyrelsen	-81 613	3 841	-58 561	-54 720	26 893	-25 954
Samhällsbyggnadsnämnden	-50	0	-50	-50	0	-369
Barn- och utbildningsnämnden	-800	0	-815	-815	-15	-777
Socialnämnden	-750	0	-837	-837	-87	-561
<b>Summa nettoinvesteringar</b>	<b>-83 213</b>	<b>3 841</b>	<b>-60 262</b>	<b>-56 421</b>	<b>26 792</b>	<b>-27 662</b>
<i>därav:</i>						
Skattefinansierade investeringar	-72 995	3 841	-53 912	-50 071	22 923	-21 057
Taxefinansierade investeringar	-10 218	0	-6 349	-6 349	3 869	-6 605

Under året tillkommande budgetbeslut (tkr)	Belopp	Tidpunkt	Avser
Ingen tillkommande budget under året			
<b>Summa tillkommande budgetbeslut</b>			

## Detaljerad investeringsredovisning

Investeringsredovisning kommunen (tkr)	Totalutgift			Varav årets investeringar			Not
	Färdigställda investeringar 2023	Total budget*	Ack. utfall	Avvikelse	Budget	Utfall	
<b>Kommunstyrelsen</b>	<b>-113 640</b>	<b>-73 634</b>	<b>40 006</b>	<b>-50 878</b>	<b>-48 188</b>	<b>2 690</b>	
Exploatering	-12 000	-2 645	9 355	-7 100	-711	6 389	1
-varav: Företagsparken	-9 750	-177	9 573	-7 000	-177	6 823	
-varav Hästholmens stationsområde	-1 800	-1 676	124	0	-284	-284	
Bredband	-5 564	-11 115	-5 551	-1 015	-5 554	-4 539	2
Gata/park	-8 390	-5 569	2 821	-3 040	-2 839	201	
Inventarier	-1 500	-1 548	-48	-1 400	-1 125	275	
Fastigheter	-62 499	-39 803	22 696	-28 105	-31 610	-3 505	3
-varav Solgården inkl. reservkraft	-17 190	-9 070	8 120	-10 065	-9 232	833	
-varav Lysingskolan	-22 514	-115	22 399	0	0	0	
-varav Sporthall	-21 000	-25 750	-4 750	-18 000	-21 696	-3 696	
-varav Solgårdens förskola	0	-655	-655	0	-73	-73	
-varav Övrigt	-1 795	-1 049	746	-40	-608	-568	
Renhållning (Taxefinansierat)	-3 000	-1 160	1 840	-2 000	-377	1623	6
VA (taxefinansierat)	-20 687	-11 794	8 893	-8 218	-5 972	2 246	7
<b>Samhällsbyggnadsnämnden</b>	<b>-378</b>	<b>-419</b>	<b>-41</b>	<b>-50</b>	<b>-50</b>	<b>0</b>	<b>8</b>
<b>Barn- och utbildningsnämnden</b>	<b>-1 549</b>	<b>-1 592</b>	<b>-43</b>	<b>-800</b>	<b>-815</b>	<b>-15</b>	<b>9</b>
<b>Socialnämnden</b>	<b>-1 500</b>	<b>-1 399</b>	<b>101</b>	<b>-750</b>	<b>-837</b>	<b>-87</b>	<b>10</b>
<b>Summa färdigställda fleråriga projekt</b>	<b>-117 067</b>	<b>-77 044</b>	<b>40 023</b>	<b>-52 478</b>	<b>-49 891</b>	<b>2 587</b>	
<b>Pågående investeringar 2023</b>	<b>Total budget*</b>	<b>Ack. utfall</b>	<b>Återstår</b>	<b>Budget</b>	<b>Utfall</b>	<b>Avvikelse</b>	
<b>Kommunstyrelsen</b>							
- Sväm	-17 575	-741	0	-0	-367	-367	
- Skolprojektet	0	-133	250 000	0	0	0	
- Ny förskola	-25 750	-3 310	30 000	-25 750	-3 310	22 440	
- Bredband Stora Krokek	-3 150	-1 813	9 700	-3 150	-1 813	1 337	
- Bredband Ödebjörnarp	-1 835	-1 040	5 500	-1 835	-1 040	795	
<b>Summa pågående investeringar</b>	<b>-48 310</b>	<b>-7 037</b>	<b>295 200</b>	<b>-30 735</b>	<b>-6 531</b>	<b>24 204</b>	
<b>Summa investeringar</b>	<b>-165 377</b>	<b>-84 081</b>		<b>-83 213</b>	<b>-56 421</b>	<b>26 792</b>	

\*Ny redovisningsprincip infördes 2022 – uppdelning mellan pågående och färdigställda investeringar med startår 2022 för de totala budgetarna.

Not	
1	Redovisat överskott beror på förändring i redovisningsprinciper. Kostnader för arkeologiska utgrävningar utgör stor del av årets budgetunderlag för exploatering men det måste numera redovisas som driftskostnad.
2	Under första delen av året bedömdes projekt Stora Krokek och Ödebjörnarp inte kunna starta upp och utföras i den takt som budgeteras. Istället har färdigställande av projekt Ödeshögs tätort, Hästholmen och Dags mosse prioriterats. Under hösten gav VÖKBY indikationer på att utförande av Stora Krokek och Ödebjörnarp kan tidigareläggas under 2024 varvid material köptes in för att kunna bibehålla planerad utförandetakt. Underskott 2023 förklaras därmed av tidigarelagt utförande gentemot budget.
3	Investeringsprojekten avser gatubeläggningar varav 1 000 tkr är särskilt avsatt 2023 för toppbeläggning i Trehörna. Projekten har slutförts under året.
4	Årets inventarier avser fordonsinköp till räddningstjänsten vilket har genomförts. Totalsumman för inköp blev lägre än budgeterat.
5	På Solgården har reservkraft och första etappen med takbyte kommit på plats. Utbyte av avloppsstammar vid Solgården har också genomförts. Projektet Lysingskolans sporthall har färdigställts under året. Ekonomiskt redovisar projektet ett underskott till följd av fördyrande omständigheter som stötts på under projektets gång. Ny förskola har under året påbörjats med projektering och upphandling. Första spadtaget tas under februari 2024.
6	Projekt nya personalutrymmen på återvinningscentralen har inte genomförts under 2023 varvid investeringar på renhållning redovisar överskott. Projektet beräknas genomföras under 2024.
7	Under året genomfördes projekt inom VA-verksamheten med en ny vattenledning St Broby-Djurledet (1 663 Tkr), Mekanisk slamförtjockare (1 500 Tkr) samt VA-sanering enligt lagd årlig plan (2 000 Tkr).
8	Samhällsbyggnadsnämndens planerade investeringar har genomförts under året.
9	Barn- och utbildningsnämndens planerade investeringar har genomförts under året. Högre kostnad för möbelinköp till förskolan förklarar budgetavvikelsen.
10	Socialnämndens investeringar avser tekniska hjälpmedel och inventarier för verksamheterna. Under 2023 har största delen av budgeten lagts på ett nytt trygghetslarm för särskilt boende ÄO. Ytterligare några akuta investeringar gällande bland annat byte av spoldesinfektor till LSS-verksamheten har gjort att budgetposten totalt har överskridits med 87 tkr.



### Kommunstyrelsen

#### Styrelsens grunduppdrag

Kommunstyrelsen är kommunens ledande politiska förvaltningsorgan och har ett helhetsansvar för kommunens verksamheter, utveckling och ekonomiska ställning. Kommunstyrelsens verksamhetsområden är:

- Ledning, styrning och uppföljning
- Ekonomi, HR, lön, IT, upphandling, demokratifrågor och nämndadministration
- Kommunikation
- Arbete, integration och vuxenutbildning
- Näringsliv, besöksnäring och turism
- Räddningstjänst, trygghet och säkerhet
- Kost och lokalvård
- Fastigheter, lokaler, byggnation och underhåll
- Vatten, renhållning, gator, park och vägar

#### Sammanfattning av årets verksamhet

Inledningen av 2023 präglades av uppstarten av nya mandatperioden. Ett flertal utbildningsinsatser för förtroendevalda genomfördes varav någon i samarbete med andra kommuner.

Arbetet med krisberedskap och civilt försvar har intensifierats. Under året har utbildningar och övningar för förtroendevalda, krisledning samt stab genomförts både lokalt, i samverkan med andra kommuner och i länsstyrelsens regi. Arbetet med krigsorganisation och krigsplaceringar har fortsatt.

Kommunerna har från och med 2023 ett större ansvar för det brottsförebyggande arbetet och lokalt i Ödeshög har KomBrå omstrukturerats för att bättre leva upp till de nya lagkraven.

Under 2023 har Ödeshögs räddningstjänst fortsatt utveckla flera samarbeten som DRH, ELS och R-SÖS. DRH är dynamisk resurshandling och innebär att närmaste räddningsresurs larmas till en händelse oavsett kommungräns, DRH implementerades under 2023 och är nu i full drift. ELS är ett enhetligt ledningssystem och är ett steg för att likrikta räddningstjänsterna nationellt, arbetssättet startades upp i början på året och tillämpas nu fullt ut. R-SÖS är även det ett samverkansarbete som innefattar den sydöstra delen av landet. R-SÖS innebär att områdets tre stora ledningscentraler ska kunna bistå varandra vid hög belastning eller stora händelser. Under 2023 tecknades ett avtal mellan samtliga parter inom R-SÖS att fortsätta

arbetet med att hitta former för att bistå varandra operativt vid större händelser som exempelvis skogsbrand.

I början på året tillträdde ny näringslivs- och turismchef.

Under 2023 ökade antalet nystartade företag i kommunen med 31 stycken, vilket visar på en positiv trend.

De arkeologiska undersökningarna avslutades vid Företagsparken E4

Ödeshög fick utmärkelsen Bästa Tillväxt i Östergötland 2023. Tillväxtmätning genomförs av SYNA. Här premieras en bred tillväxt baserad på vinst, nyanställningar och omsättning.

I syfte att främja turismen och samarbetet mellan grannkommuner undertecknade Ödeshög och Vadstena ett samarbetsavtal gällande turismarbetet, med långsiktigt mål att fortsätta utveckla och stärka turismen i regionen tillsammans.

2023 startade den nya leaderperioden och Ödeshögs medlemskap i Leader Folkungaland aktiverades. Flera projekt från Ödeshög är under framtagande i föreningar och företag.

Johannamarken arrangerades tillsammans med en ny samarbetspartner.

Ödeshög har kontinuerligt under 2023 varit bland topp 3 kommuner i Östergötlands län med lägst arbetslöshets-siffror övergripande. Särskilt utmärkande har varit siffror avseende individer 18-24 år där arbetslösheten vid några mätpunkter varit näst lägst i hela landet. Ett fortsatt arbete med samverkan internt samt med statliga aktörer bidrar till långsiktiga lösningar och resultat.

Under 2023 har fördjupade diskussioner förts med framförallt Tranås kommun om samverkan för vuxenutbildning och gymnasium. Centrala frågor har varit möjligheter till inflytande över programutbud och dimensionering, utbildningarnas kvalitet och kostnad. Diskussionerna har förts utifrån förändrad lagstiftning som gör att kommunerna ska bilda samverkansområden från och med 2025. Beslut om samverkan för vuxenutbildning och gymnasium kommer sannolikt ske våren 2024.

Tillsammans med Tranås kommun har processen om tillköp av busslinjen 670 mellan Ödeshög och Tranås förts framåt. Beslut och avtalsskrivande kommer sannolikt ske våren 2024.

## VERKSAMHETSBERÄTTELSE

### NÄMNDER OCH KONCERNBOLAG

Det ordinarie uppdraget kring mottagandet av nyanlända har fungerat enligt årsplaneringen. Det nytillkomna kommunala uppdraget kring mottagande av individer enligt massflyktsdirektivet har under året inneburit ett fåtal individer som valt att flytta till annat land eller återvända till Ukraina.

Fastighetsidans planerade renovering av avloppstammar på Solgården blev ett betydligt mer omfattande arbete då man stötte på problem. Det gjorde att man fick byta ut dem mot helt nya.

Reservkraftaggregatet på Solgårdens äldrecenter är i installerat och i funktion.

Ombyggnationen av Lysingskolans sporthall slutfördes. Nu uppfyller sporthallen dagens tillgänglighetskrav och brandkrav. Det har även skapats en ökad trygghet och tillgänglighet i lokalen.

Ett flertal förbättrande åtgärder har genomförts inom VA-verksamheten, ventilbyten har skett på stamledningar och servisledningar i Ödeshög och Hästholmen. För att säkra vattenleveranser vid strömbortfall har samtliga tryckstegringsstationer utrustats med reservkraftintag.

Efterfrågan av mark för nybyggnation befinner sig på en förhållandevis god nivå med hänsyn till det ekonomiska läget. Under året har det även funnits intresse för de så kallade lucktomter som lagts ut till försäljning. Nästan all verksamhetsmark i Företagspark E4 är såld eller har getts option på till olika företag. I företagsparken ser vi dessutom att de befintliga markägarna vill utvecklas.

Flera projekt för solcellsanläggningar är igångsatta.

#### Medarbetare

Medarbetarundersökningen som genomfördes under april/maj 2023 på året och redovisade överlag en mycket god utveckling på medarbetarnas upplevelse av Ödeshög kommun som arbetsgivare. Förbättringsarbete behöver genomföras för att kommunicera de beslutade målen för verksamheterna samt öka kännedomen om andra förvaltnings verksamheter. Denna undersökning har nu genomförts under en femårsperiod och visar på goda resultat över denna period.

Under 2023 har 7 chefsträffar genomförts med olika teman inom chefs- och ledarskap i syfte att stärka och utveckla arbetsgivarpolitiken, bland annat temat kompetensförsörjning och Ödeshögs kommuns första kompetensförsörjningsplan är påbörjad och beräknas antas våren 2024.

Under 2023 har ett nytt lönesystem upphandlats via IT-SAM, och införandeprojekt är påbörjat. Planerad driftstart är november 2024.

Inom kommunstyrelsens verksamhetsområden har ny förvaltningsadministratör rekryteras som arbetar förvaltningsövergripande.

#### Utveckling och framtida utmaningar

Den demografiska utvecklingen är en stor utmaning. Drastiskt minskat barnafödande både nationellt och lokalt gör att behovet av förskola och skola ser ut att minska kommande år. Samtidigt ökar andelen äldre och behovet av vård och omsorg kommer sannolikt öka. Antalet mäniskor i arbetsför ålder är fortsatt begränsat samtidigt som flera sektorer och arbetsgivare, offentliga och privata, behöver rekrytera fler medarbetare.

Sammantaget ger det en mycket utmanande situation där nya vägar måste prövas. Verksamhetsutveckling med stöd av digitala funktioner måste prioriteras i syfte att bibehålla eller utveckla kvalitet och samtidigt effektivisera.

Det osäkra världsläget, Sveriges NATO-medlemskap och arbetet för att stärka landets försvarsförmåga ställer stora krav på alla aktörer. Ödeshögs kommun kommer behöva avsätta mer resurser för att öka förmågan lokalt att hantera allvarliga samhällsstörningar.

Omställningen till förnybara energikällor kommer framöver vara märkbar i Ödeshögs kommun. Fler aktörer är intresserade av utbyggd laddinfrastruktur för såväl personbilar som tung trafik. Planer finns för fler solcellsanläggningar i kommunen.

Under de kommande åren kommer kommunen genomföra flera större investeringsprojekt, bland annat byggnation av ny förskola och ny Fridtjuv Bergskola för årskurs f-6. Äldre och slitna lokaler kommer ersättas med nya anpassade lokaler som ger god arbetsmiljö för både barn och medarbetare. Tillsammans med de satsningar som t ex Region Östergötland gör med att bygga ny vårdcentral ger det goda möjligheter för fortsatt gynnsam utveckling av Ödeshögs kommun.

### Samhällsbyggnadsnämnden

#### Nämndens grunduppdrag

Samhällsbyggnadsnämndens grunduppdrag är att arbeta för en god miljö och samhällsbyggnad samt ett rikt kultur- och fritidsliv.

Det görs genom aktiv planering för kommunens utveckling gällande bland annat bostäder, verksamhetsområden och bredbandsutbyggnad samt lovprövning och tillsyn.

Det görs också genom biblioteksverksamhet, allmänkulturell verksamhet, fritidsgård, simskola, kulturskola samt föreningsstöd.

Nämnden ansvarar även för bostadsanpassningsbidrag, kart- och mättjänster, adressättning, parkeringstillstånd samt skötsel av kommunala badplatser och Östgötaleden.

Räddningstjänstens myndighetsdel, skorstensfejarmästarens tjänster samt trafikföreskrifter och trafiksäkerhetsfrågor inom tekniska enheten är verksamheter som också ligger inom nämndens ansvarsområde.

Även nämndadministration, personal, ekonomi, arkiv och utvecklingsfrågor inom de olika verksamhetsområdena inbefattas i grunduppdraget.

#### Sammanfattning av årets verksamhet

Samhällsbyggnadsnämnden arbetar med att genomföra så mycket verksamhet som möjligt utefter de ekonomiska och personella förutsättningar som finns och med nämndens grunduppdrag i fokus. Nämnden fokuserar också arbetet på att implementera inriktningarna från kommunplanen i verksamheterna.

För 2023 så kan man konstatera ett nytt läge efter pandemin. På de flesta håll så har det mer eller mindre återgått till hur det var innan. Trots den nationella lågkonjunkturen så har det mesta rullat på relativt bra.

Samhällsbyggnadsnämnden hade inga särskilda uppdrag fördelade från kommunplanen under 2023.

Plan och byggenhetens verksamhet har under året startat upp, drivit på respektive kunnat avsluta förekommande samhällsbyggnadsprojekt på ett tidsenligt och tillfredställande sätt. Såsom: -Start av DP för ny skola och för arbetet med planeringsstrategi. -Drivit på externa intressenters arbeten så att de kommer vidare med utredningar som behöver redovisas, såsom detaljplan Vida Vättern och planering av medborgardialoger. Detaljplanen för ny Vårdcentral har nu vunnit laga kraft och flera fiberprojekt har

avslutats. Arkeologin för att kunna sälja mer planlagd mark i Företagspark E4 har gjorts klar under året.

Bygglovsärendena har gått ner lite grann men det kan fortsatt konstateras ett högre tryck på nybyggnation av bostäder än snittet de senaste 10 åren. Bostadsanpassningsärendena har ökat under året. Till följd av det men kanske främst en högre snittkostnad så har budgeten för anpassningskostnader övertrasserats.

Kulturskolan har fått projektmedel från Kulturrådet till kurser i teckning och bild samt suzukiverksamhet (utan noter och tillsammans med förälder/målsman).

Även biblioteket har fått projektmedel från Kulturrådet, då från stärkta bibliotek. Projektmedlen har varit för utåtriktad verksamhet för barn och ungdom samt digitalt inkludering. Under 2023 har vi haft en projektanställning som har jobbat med att äldre ska komma in i den digitala världen.

Fritidsgården hade resa till Liseberg vid skolavslutningen. Fritidsledarna har även i år haft hand om skolans Lucia. I år kunde vi genomföra hela simskolan i Visjön, då vattennivån var god. Tyvärr blev det tre regniga och kalla veckor för simskolans elever. Föreningsstöd och studieförbundsbidrag har utbetalats enligt kommunens riktlinjer. Nationaldagsfirande på torget genomfördes i samarbete med Ödeshögs hembygdsförening. I december invigdes sporthallen efter att under året genomgått en större renovering och utbyggnad.

#### Medarbetare

Samhällsbyggnadsförvaltningen består av kunniga, engagerade och lösningsorienterade medarbetare.

Samarbetet med miljökontoret i Mjölby fungerar bra. Vi har kontinuerligt schemalagda möten varannan vecka. Utöver det så genomfördes en fysisk träff under hösten med i stort sett alla medarbetare. Den fysiska närvaron av en miljöinspektör i Ödeshög är viktigt och uppskattat.

#### Organisatoriska förändringar

Vissa trafiksäkerhetsfrågor som tidigare har legat på tjänstens teknisk chef har övergått till samhällsbyggnadsförvaltningens ansvar.

## VERKSAMHETSBERÄTTELSE

### NÄMNDER OCH KONCERNBOLAG

#### *Personella förändringar*

Viss personalomsättning har skett under året inom förvaltningen, bland annat ny förvaltningschef. Inga förändringar har dock skett i antalet tjänster.

#### *Kompetensutvecklingsinsatser*

Fortlöpande kompetensutveckling har skett inom respektive verksamhetsområde.

#### Utveckling och framtida utmaningar

Ödeshög har fortsatt viktiga utvecklingsprojekt igång eller på gång. Kommunen kommer att byggstarta en ny förskola och projektera en ny F-6 skola. För samhällsbyggnadsnämnden har vi ett parallellt projekt med ny detaljplan för samma skola. Det finns också en fortsatt efterfrågan av fler bostäder och tillgång till verksamhetsmark. Vilket vi möter upp med markanvisning och iordningställande av tomtmark. Fortsatt fiberutbyggnad är också en högt prioriterad fråga där vi har tidigare lagt några projekt.

En ny PBL-taxa ska tas fram. Bostadsanpassningen räknar med ett likdanande flöde likt medianvärdet i kostnader.

Regleringen av Visjön är en pågående fråga som kan komma att påverka kommunens badplats och möjlighet att bedriva simskoleundervisning där.

Besöksstrycket på Östgötaleden, badplatser och andra besöksområden har under de senaste åren ökat. Detta kräver större insatser för drift och underhåll och en förväntan om god service och tillgänglighet.

Under 2023 har dassen på kommunens badplatser bytts ut mot komposteringsstankar. idag har vi skötsel föreningar till både baden och Östgötaleden. Svårighet med att hitta nya skötsel föreningar och hitta ideella krafter.

Vi ser redan idag att medlen från Kulturrådet stärkta bibliotek kommer att avslutas efter 2024. Vilket medför att biblioteket kommer att gå ner från 3,0 till 2,5 tjänster. Sedan sammanslagningen så har biblioteksverksamheten på ett eller annat sätt varit minst 3,0 tjänst genom medel från stärkta bibliotek. Detta medför konsekvenser för bibliotekets verksamhet..

Vi vet att det inom kultur och fritid finns personal som kommer gå i pension under 2025.

Under året har biblioteket haft en extra resurs som på halvtid arbetet med det digitala utanförskapet (projekt digital inkludering) hos våra medborgare. Biblioteket kommer att fortsätta med detta stöd med ordinarie bemanning alltså utan extra resurs.

Under kommande år behöver takten öka gällande verksamhetsutveckling genom digitalisering. Kompetensförsörjningen är alltid en utmaning vid de eventuellt uppkommande behoven. Likaså att svara upp mot ekonomin och stabiliteten i vår omvärld.

### Barn- och utbildningsnämnden

#### Nämndens grunduppdrag

Barn- och utbildningsnämnden ansvarar för kommunens uppgifter inom skolväsendet för barn och ungdomar. Skolformerna omfattar förskola, pedagogisk omsorg, fritidshem, förskoleklass, grundskola, gymnasieskola samt anpassad grund- och gymnasieskola och regleras i Skollagen (2010:800).

Personal-, ekonomi- och målsättningsfrågor samt utvärdering och utveckling av verksamheten ingår också i nämndens ansvarsområde.

Utbildningen ska främja alla barn och elevers utveckling och lärande samt en livslång lust att lära. Utbildningen ska också förmedla och förankra respekt för de mänskliga rättigheterna och de grundläggande demokratiska värderingar som det svenska samhället vilar på. Verksamheten ska planeras och anpassas utifrån barnens och elevernas olika behov och förutsättningar.

#### Sammanfattning av årets verksamhet

Under året var i genomsnitt 258 barn inskrivna i förskola och pedagogisk omsorg. 16 av barnen var inskrivna i närliggande kommuners verksamheter.

Ödeshög bedriver fritidshemsverksamhet på tre platser, med den största gruppen vid Fridtjiv Bergskolan. I genomsnitt var 166 barn inskrivna i kommunens fritidsverksamhet. 15 barn gick på fritidshem i närliggande kommuner.

Röks skola och Fridtjiv Bergskolan hade under hösten 45 elever i förskoleklass. Fem förskoleklasserelever fick sin utbildning i närliggande kommuner.

Fridtjiv Bergskolan, Röks skola och Lysingskolan hade under hösten 487 elever i årskurs 1-9. 35 elever fick sin grundskoleutbildning i andra kommuner.

Planering av ny förskola fortgår. Skeppets förskola genomgår en avdelningsvis renovering. Investeringsplanen innefattar nya och/eller ombyggda lokaler till den kommunala grundskolan.

Samtliga verksamheter från förskola till årskurs 9 arbetar långsiktigt med barnens och elevernas språk-, läs- och skrivutveckling. Detta bland annat med hjälp av en politiskt prioriterad nyinrättad skolbibliotekstjänst.

En uppdatering av förvaltningens systematiska kvalitetsarbete och dess årshjul sjösattes läsåret 23/24. Förvaltningen har sett över elevhälsans rutiner samt verksamheternas arbete kring trygghet, studiero och frånvaro. En ny elevhälsoplan är påbörjad och en ny skolbiblioteksplan är upprättad

Det genomsnittliga meritvärdet för Lysingskolans elever i årskurs 9 var 216,5 meritpoäng vårterminen 2023. 82 procent av eleverna var behöriga till yrkesprogram. Genomsnittet i riket var 223,6 meritpoäng och 84 procent behörighet till yrkesprogram.

De flesta av Ödeshögs 163 gymnasieelever studerar i närliggande kommuner som Mjölby, Linköping och Tranås. 59 procent av gymnasieeleverna går ett yrkesförberedande program, 28 procent går ett högskoleförberedande program och 13 procent och är inskrivna på ett introduktionsprogram. Riksnittet 2022 var 29, 61 respektive 10 procent.

#### Medarbetare

##### Organisatoriska förändringar

En rektorsassistenttjänst har gjorts om till innehåll och innefattar numera biträdande rektorskap. På Fridtjiv Bergskolan har en resursenhet tillskapats.

##### Personella förändringar

Att få en budget i balans är ständigt en utmaning. Även om behoven många gånger är större än resurserna har förvaltningen god kontroll över hur personal tillsätts och fördelas. Personalomsättningen är låg och andelen behörig och legitimerad personal är i kommunen hög.

Svårigheter att rekrytera spetskompetenser, så som speciallärare och specialpedagoger, och lärare i vissa ämnen inom språk och NO är tydliga. I de fall där personer med adekvat utbildning och behörighet intervjuas stiger löneanspråken snabbt jämfört med tidigare år.

##### Kompetensutvecklingsinsatser

Kompetensutveckling sker inom nämndens samtliga verksamheter. Att även fortsatt kunna avsätta rimliga medel för detta ändamål är av största vikt i den generella kompetensförsörjningen och lockar så väl befintlig personal att stanna som presumtiva rekryteringar att söka sig till kommunen.

#### Utveckling och framtida utmaningar

Att skapa en likvärdig skola är en stor utmaning. Antalet elever med behov av kompensatoriskt stöd tenderar att öka. Verksamheternas uppdrag är att uppmärksamma och tillgodose varje enskild individs behov och rättigheter. Arbetet med att utveckla, förbättra och effektivisera verksamheten pågår kontinuerligt och är en förutsättning för fortsatt framgång. Förvaltningens uppdrag är komplext och ställer stora krav på all personal. Att sörja för den framtida personalförsörjningen gällande såväl legitimerad personal som vikarier är både svårt och viktigt.

## Socialnämnden

### Nämndens grunduppdrag

På uppdrag av kommunfullmäktige ska socialnämnden tillgodose kommuninvånarnas behov av vård, omsorg och service enligt gällande lagar, förordningar, riktlinjer och målsättningar. Socialnämnden har det politiska ansvaret för verksamhet inom individ- och familjeomsorgen, äldreomsorgen, omsorgen om funktionshindrade, vård och stöd till långvarigt psykiskt sjuka, hälso- och sjukvård.

Socialnämnden ansvarar även för personal-, ekonomi- och internkontroll samt utvärdering och utveckling av verksamheten.

### Förvaltningens olika delar

#### Äldreomsorg, inkl. hemsjukvård

Inom äldreomsorgen ryms verksamheterna:

- ✓ hemtjänst,
- ✓ särskilt boende,
- ✓ serviceboende
- ✓ dagverksamhet
- ✓ korttidsboende
- ✓ Även hemsjukvården vänder sig till största del till äldre.

#### Omsorg om personer med funktionsnedsättning

Inom omsorg om personer med funktionsnedsättning ryms följande verksamheter:

- ✓ boendestöd
- ✓ särskilt boende
- ✓ korttidsboende
- ✓ personlig assistans
- ✓ daglig verksamhet LSS
- ✓ psykosocial dagverksamhet
- ✓ kontaktpersoner, ledsagare, avlösarservice

#### Individ- och familjeomsorg, inkl. ekonomiskt bistånd

Inom Individuellt stöd ryms följande verksamheter:

- ✓ All myndighetsutövning enligt SoL och LSS rörande vuxna, äldre, funktionsnedsatta, barn och unga, missbruk samt familjerätt.
- ✓ Familje- och ungdomsstöd (FUS)
- ✓ Råd och stöd missbruk
- ✓ Ekonomiskt bistånd

#### Övriga verksamheter

- ✓ Arbetslivsinriktad sysselsättning
- ✓ Färdtjänst
- ✓ Tillstånd och tillsyn alkohol- tobak och receptfria läkemedel
- ✓ Politisk verksamhet

### Sammanfattning av årets verksamhet

Nationella uppföljningar och jämförelser av kommunens vård- och omsorgsverksamhet, brukar visa att Ödeshög producerar en god kvalitet till förhållandevis låga kostnader. Exempelvis utsåg Svenskt näringsliv Ödeshögs kommuns äldreomsorg, till Sveriges effektivaste 2020. Senaste åren har dock påverkats i hög utsträckning av Corona-pandemin, vilket gör det svårt att bedöma resultat både avseende ekonomi och kvalitet. Vi har haft stora kostnader för personal, skyddsutrustning etc men också stora intäkter via statsbidrag. Detta gäller således både äldreomsorg och LSS-verksamheten.

Äldreomsorgen har också haft betydande problem att rekrytera personal/semestervikarier. Kvalitetsmässigt har vi fått acceptera en ökad andel utbildade vikarier och ekonomiskt har vi fått tillgripa "lönebonus" och semesteravtal för att klara bemanningen under sommarmånaderna.

Individ-och familjeomsorgen har under året haft ökande kostnader för placeringar av barn och unga. Ett projekt med handlingsplan för att minska kostnaderna har därför initierats. En del i detta är också ambitionen att skapa en ny öppenvårdsverksamhet, detta utvecklingsarbete bedrivs tillsammans med socialpsykiatri och arbetsmarknadsenheten.

Socialpsykiatri och arbetsmarknadsenheten har med hjälp av extern finansiering startat projektet "En trappa upp", som riktar sig till en yngre målgrupp med psykosocial problematik. Ambitionen är att deltagarna ska få en struktur på vardagen så att man så småningom vågar sätta egna mål, som t ex kan vara studier eller arbete.

### Medarbetare

Förvaltningens effektiviseringsarbete har inneburit reduktion av personal inom både vård/omsorg och Socialkontoret. Till viss del har detta kunnat verkställas genom ökat nyttjande av digitala hjälpmedel. Även kompetensutveckling och utbildning genomförs i allt högre utsträckning digitalt. Detta har medfört att vi kunnat erbjuda ett arbets-



## VERKSAMHETSBERÄTTELSE

### NÄMNDER OCH KONCERNBOLAG

platsbaserat lärande till hela arbetslag. Ett antal vårdbiträden har också kunnat erbjudas kompletterande utbildning till undersköterskor, finansierat via statsbidrag.

Vår personal inom vård/omsorg har pga Corona fått ägna mycket tid åt uppgifter som delvis legat utanför det egentliga omvårdnadsarbetet. Sammantaget har verksamheten klarat av utmaningarna på ett bra sätt.

Ett omfattande planeringsarbete, som involverat ett flertal medarbetare inom Vård och Omsorg, genomfördes inför den nya lagen om 11-timmars dygnsvila, som trädde i kraft den 1 oktober. Äldreomsorgens personalstat utökades med 2,0 årsarbetare. En ökad svårighet att rekrytera semestervikarier till vård/omsorg har noterats. Anledningarna till detta måste utredas närmare.

#### Utveckling och framtida utmaningar

Under 2024 kommer vi att fortsätta utvecklingsarbetet med "Nära vård" i Ödeshög. Omställningen till "Nära vård", är ju nationellt beslutad och syftar till att vården i högre grad organiseras och bedrivs med utgångspunkt från den enskildes behov och förutsättningar. Ett välfungerade samarbete med Regionens resurser: primärvård (vårdcentralen), specialistsjukvård (LiM och US) och psykiatri i väster är då en förutsättning.

Då antalet personer över 80 år i Sverige förväntas öka med 60% under den närmaste 10-årsperioden. Och merparten av våra äldre kommer att bo i ordinärt boende, blir det viktigt att vi fortsätter utveckla Solgårdens äldrecenter så att vi har ett utbud av vård och aktiviteter som attraherar. Hemtjänst, hemsjukvård och fortsatt satsning på digitalisering och hjälpmedel blir också givna inslag om vi fortsättningsvis skall kunna möta de äldres behov på ett bra och effektivt vis.

Socialpsykiatriens öppenvårdsverksamheter Johanna och det nystartade projektet "en trappa upp" fortsätter att locka nya deltagare. Tillsammans med Regionen och vår vårdcentral har vi även startat projektet "Psykiatriens

ABC", Projektet syftar till att nå äldre i ordinärt boende, som riskerar att fara illa psykiskt pga ensamhet, isolering etc. För dessa projekt liksom förvaltningens övriga utvecklingsarbete nyttjas statsbidrag. Det blir då allt viktigare att vi i god tid, innan projektslut, utvärderar våra externfinansierade projekt. Så att bra och kostnadseffektiva öppenvårdsverksamheter kan arbetas in i budget.

Kompetensförsörjning av våra verksamheter är en allt svårare utmaning. Under senaste åren gäller detta framförallt äldreomsorgen. Ledningen har exempelvis fått lägga mycket tid och energi på rekrytering av vikarier. Trots ett ambitiöst arbete har vi ändå fått tillgripa personalbonusar, semesteravtal och inbeordringar för att ha personal på plats. Tyvärr är personalsituationen lika bekymmersam i omgivande kommuner, vilket tyder på att kreativa lösningar är avlägsna och att vi närmar oss ett nationellt dilemma.

På Socialkontoret och inom myndighetsutövningen har vi i Ödeshög en lång tradition av samverkan med andra kommuner och regionen kring utbud av tjänster till medborgarna och samnyttjande av personal/specialistkompetenser. Sannolikt kan vi komma att utveckla detta ytterligare också inom omsorgsverksamheten för förbättrad kvalitet och effektivitet

Socialkontorets öppenvårdsverksamheter Kommer under närmaste året att intensifiera det lokala samarbetet med skola, fritid och polis. Dessa förebyggande insatser, inriktade mot yngre, samordnas och initieras ofta via Ödeshögs samverkan med Mjölbyns enhet för trygghet och säkerhet. För äldre målgrupper bör arbetet med självhjälpgrupper, 12-stegsbehandling, suicidprevention och liknande intensifieras.

Öppenvård och lättillgängliga serviceinsatser får stort utrymme i förslaget till ny Socialtjänstlag som förväntas träda i kraft 2025.



## Valnämnden

### Nämndens grunduppdrag

Enligt reglemente för valnämnden fullgör nämnden kommunens uppgifter enligt vallagen samt de uppgifter som enligt annan lag ska fullgöras av valnämnden.

Valnämnden ska regelmässigt rapportera till kommunfullmäktige hur verksamheten utvecklas och hur den ekonomiska ställningen är under budgetåret.

Valnämnden består av 5 ledamöter och 5 ersättare.

Valnämnden har sekreterarstöd och administrativ service från kommunledningskontoret.

Ordföranden i valnämnden erhåller ersättning under valår.

### Sammanfattning av årets verksamhet

Inga val har genomförts under 2023.

## Gemensam miljönämnd Mjölby, Boxholm och Ödeshög

### Nämndens grunduppdrag

Både nämnd och förvaltning är gemensamma för Mjölby, Boxholms och Ödeshögs kommuner. Miljönämndens uppgift är att skydda miljön och människors hälsa mot skador och olägenheter samt att verka för säkra livsmedel. Nämnden samordnar den kommunala naturvården.

Miljönämndens arbete finansieras genom budgetanslag samt intäkter i form av fasta årliga tillsyns- och kontrollavgifter, timavgifter samt ansöknings- eller anmälningsavgifter enligt taxor fastställda av kommunfullmäktige i respektive kommun.

### Sammanfattning av årets verksamhet

Miljönämnden sätter ramar för verksamheten som miljökontoret utför.

Överenskommelse om samverkan i en gemensam miljönämnd bygger på att kostnaden fördelas på antalet invånare, med en avstämning i samband med bokslut. I samband med bokslut 2023 fanns behov av reglering.

År 2023 har miljönämnden haft fokus på att via miljökontoret genomföra aktiviteter i syfte att verka för god tillgång av dricksvatten av hög kvalitet, säkra grundvattnet och säkerställa livsmiljön i våra vatten.

### Måluppfyllelse –2023

Resultatmål budget 2023	Ja	Nej
Tillsyn av små avlopp, utfall 103 st	X	
Tillsyn av anmälnings- och tillståndspliktiga lantbruk, utfall 41 st	X	
Tillsyn av avloppsledningsnät och avloppsreningsverk, utfall 6 st	X	
Tillsyn av dagvattenanläggningar, utfall 3 st	X	

## Överförmyndarnämnden för Motala, Mjölby, Vadstena, Boxholm och Ödeshög

### Nämndens grunduppdrag

Överförmyndarnämndens uppdrag är att fullgöra de samverkande kommunernas uppgifter som enligt lag eller författning åligger överförmyndaren. Både nämnd och förvaltning är gemensamma för Motala, Mjölby, Vadstena, Boxholm och Ödeshög. Nämnden handhar den ekonomiska förvaltningen inom sitt förvaltningsområde inom ramen för nämndens fastställda budget.

Nämndens kostnader fördelas mellan de samverkande kommunerna enligt upprättat samverkansavtal.

### Sammanfattning av årets verksamhet

Överförmyndarnämndens verksamhet är stabil och håller hög kvalitet. Januari 2023 inspekterade länsstyrelsen nämndens verksamhet. Ingen kritik riktades mot verksamheten.

Kansliet har behövt hantera en ny och större nämnd från 1 januari 2023 i och med Boxholms inträde i den gemensamma nämnden. Del av en resurs har under året avsatts för att gå igenom Boxholms akter, djupgranska dess årsräkningar samt sammanställa en slutrapport.

Stort fokus har behövt läggas på nya e-tjänsten kopplad till vårt verksamhetssystem. Både vad gäller funktionalitet och utbildning. 13 % av ställföreträdarna valde att lämna in sin årsräkning digitalt 2023.

Granskningen av årsräkningar har varit prioriterad, men på grund av bland annat personalomsättning och sjukdom har nämnden inte klarat målet att ha granskat färdigt samtliga årsräkningar inom sex månader från att de kom in till oss. Ca 15 % av årsräkningarna blev inte färdiggranskade inom sex månader. I december var samtliga årsräkningar färdiggranskade.

Tillsammans med godmansföreningen har nämnden under året haft flera erfarenhetsutbyten för ställföreträdare. Exempel på teman har varit bemötande neuropsykiatriska funktionsnedsättningar, missbruk och budget och skuldrådgivning.

Av nämndens aktiva ärenden uppgår Ödeshögs andel till 6,2 procent för 2023.

Resultatet för överförmyndarnämnden visar på en positiv avvikelse på 940 tkr. De gemensamma kostnaderna för överförmyndarnämnden, som fördelas utefter kommunernas andel av den totala verksamheten, är 99 tkr lägre än vad som prognosticerades vid budgettillfället. Samtidigt har Ödeshögs andel av verksamheten ökat 0,4 procent, från 5,8 till 6,2 procent, vilket har inneburit att Ödeshög behövt betala 26 tkr ytterligare för nämndens gemensamma kostnader. Kostnaden för arvoden till ställföreträdare har minskat jämfört med tidigare år. Arvoden prövas individuellt och varierar år för år. Totalresultatet för Ödeshögs del av verksamheten blev 42 tkr lägre än budget.

### Utveckling och framtida utmaningar

En av Överförmyndarnämndens största utmaningar är att rekrytera personer som kan ta uppdrag som ställföreträdare, det vill säga god man och förvaltare. Rekryteringsfrågan är ett nationellt problem. Utmaningar som verksamheten står inför är att dagens ställföreträdersystem är baserat på att det finns ett ideellt engagemang i samhället. Viljan att engagera sig ideellt minskar. Nämnden bedömer att trenden med allt fler ärenden under handläggning inom ärendegruppen godman- och förvaltarskap för vuxna kommer att fortsätta även under år 2024. Som i de flesta kommuner ökar antalet äldre kommuninvånare och således även den åldersgrupp som har störst behov av hjälpinsatser i form av ställföreträderskap. Även bland yngre ökar behovet då allt fler med olika former av funktionsnedsättningar har svårt att klara det allt mer komplicerade samhället. Ofta är det svårt att rekrytera ställföreträdare till dessa ärenden, då ärendena ofta är komplexa och kräver omfattande insatser av ställföreträdaren men också omfattande handläggning hos nämnden.

Överförmyndarnämnden strävar efter att digitalisera ärendehantering. Efterfrågan på digitala lösningar ökar. Digitalisering kommer att vara en viktig fråga för att behålla och höja kvaliteten samt servicen i verksamheten. Årsskiftet 2023/2024 implementerades en e-arkiv lösning i vårt verksamhetssystem Provisum. Det innebär att verksamheten kan gå mot att bli helt digital 2025. Arvoden

## VERKSAMHETSBERÄTTELSE

### NÄMNDER OCH KONCERNBOLAG

och ersättningar till ställföreträdarna är en ekonomisk osäkerhetsfaktor. Nämndens arvodesbestämmelser, som utgår från SKR:s riktlinjer, bygger på procentsatser på prisbasbeloppet. Prisbasbeloppet har höjts kraftigt för åren 2023 och 2024 med sannolikt ökade kostnader för nämnden som följd. Till detta kommer att det är först efter att årsräkningarna granskats som det går att avgöra hur mycket nämnden ska betala ut.

Regeringen beslutade 2019 om en översyn av reglerna om gode män och förvaltare. Utredningen har fått namnet *Ställföreträdarskap att lita på*. Utredningen överlämnade 2021 ett betänkande med förslag på vissa ändringar i den lagstiftning som rör överförmyndarverksamheten. Utredningens förslag tar i stora delar sikte på att öka huvudmannens inflytande samt olika åtgärder för att höja överförmyndarverksamheternas kvalitet. Om utredningen resulterar i en ny lagstiftning kan det komma att påverka verksamhetens uppdrag och arbete samt finansieringen av verksamheten.

## Koncernbolagen

### Ödeshögs Kommunhus AB

#### Resultaträkning

(tkr)	Bokslut 2023	Bokslut 2022
Rörelsens intäkter	0	0
Rörelsens kostnader	-5	-207
Rörelseresultat	-5	-207
Bokslutsdispositioner	0	279
<b>Årets resultat</b>	<b>-5</b>	<b>72</b>

#### Nyckeltal

	2023	2022
Investeringar, tkr	0	0
Nettoomsättning, tkr	0	0
Soliditet, %	100,0	100,0

#### Grunduppdrag

Bolaget ansvarar för optimering och samordning av bolagskoncernens resurser samt svarar för att utföra ägardialoger med de övriga bolagsledningarna för samverkan och utveckling.

#### Sammantagen bedömning av resultat och effekter av verksamhet

Avyttring av Dotterdotterbolaget BK Porten startades under året.

#### Balansräkning

(tkr)	Bokslut 2023	Bokslut 2022
Anläggningstillgångar	16 780	16 780
Kortfristiga fordringar	1 187	1 193
<b>Summa Tillgångar</b>	<b>17 967</b>	<b>17 973</b>
Eget kapital	-100	-100
Fritt eget kapital	-17 867	-17 873
Kortfristiga skulder	0	0
<b>Summa eget kapital o skulder</b>	<b>-17 967</b>	<b>-17 973</b>

#### Risk

Det synes inte föreligga någon risk i bolaget.

#### Framtida utveckling

Inom kommunkoncernen pågår ett organisationsarbete innebärande att bolaget kommer att avvecklas.

# VERKSAMHETSBERÄTTELSE

## NÄMNDER OCH KONCERNBOLAG

### Ödeshögsbostäder AB

#### Resultaträkning

(tkr)	Bokslut 2023	Bokslut 2022
Rörelsens intäkter	84 865	74 998
Rörelsens kostnader	-91 645	-70 228
Rörelseresultat	-6 780	4 770
Finansiella intäkter	120	32
Finansiella kostnader	-5 580	-3 092
Resultat före skatt	-12 240	1 710
Bokslutsdispositioner	721	766
Skatt	-655	-1 439
<b>Årets resultat</b>	<b>-12 174</b>	<b>1 237</b>

#### Nyckeltal

	2023	2022
Investeringar, tkr	27 635	19 933
Nettoomsättning, tkr	82 940	72 574
Soliditet, %	11,9	13,7

#### Grunduppdrag

Bolaget ansvarar för att främja bostadsförsörjningen inom kommunen med en variation av bostäder. Nyproduktion av bostadslägenheter utformas utifrån marknadens efterfrågan och behov samt befintliga lägenheter. Hyresgästerna har möjlighet till boendeflyttande i bolaget. Bolaget ansvarar även för hamnområdet i Hästholmen. Bolaget ombesörjer därtill förvaltning och skötsel av kommunens fasta egendom som överlämnats och svarar för drift och underhåll av kommunens tekniska nyttigheter. I de tekniska nyttigheterna ingår gata/väg/park, VA-anläggningar samt renhållning.

#### Sammantagen bedömning av resultat och effekter av verksamhet

Bolagets sämre resultat för 2023 jämfört med föregående år orsakas främst av det nedskrivningsbehov den interna marknadsvärderingen visade på för tre av bolagets fastigheter. Bolaget har under året även fått vidkännas för dubblade räntekostnader, fördyrade energikostnader samt ökade underhållskostnader. Då bolaget har betydande övervärden i flera fastigheter har uppskrivning gjorts på två fastigheter motsvarande årets nedskrivning om 7,3 Mkr.

Takrenovering av Per Brahevägen 3-5 slutfördes i november. Ett stort antal lägenhetsrenoveringar har genomförts. Fiberutbyggnad på Storgatan 15 – 17. Renovering av verksamhetslokal i Johannahuset. Installation av bergvärme på Krokvägen i Hästholmen.

#### Balansräkning

(tkr)	Bokslut 2023	Bokslut 2022
Anläggningstillgångar	244 938	247 499
Varulager	2 114	3 129
Kortfristiga fordringar	25 449	25 333
Kassa o bank	137	130
<b>Summa Tillgångar</b>	<b>272 638</b>	<b>276 091</b>
Eget kapital	-34 302	-27 108
Fritt eget kapital	1 274	-10 795
Obeskattade reserver	0	0
Avsättningar	-5 038	-4 382
Långfristiga skulder	-193 475	-155 775
Kortfristiga skulder	-41 097	-78 031
<b>Summa eget kapital o skulder</b>	<b>-272 638</b>	<b>-276 091</b>

Asfaltering i Hästholmens hamn där även en ny parkeringsautomat sattes upp.

#### Hållbarhet

Bolaget ser det som viktigt att värna om miljön och bidra till en hållbar utveckling.

#### Risk

Vakansrisken i bostadsbeståndet är i det korta perspektivet mycket liten, men kan på sikt öka. Ökade kostnader generellt kopplat till pågående inflation.

#### Framtida utveckling

Arbetet med ny Vårdcentral i centrum fortsätter och försäljning av mark fortgår. Renovering och ombyggnation till lägenheter av gamla bankhuset. Byggstart av ny förskola. Vi utökar fiberanslutningar i våra bostäder. Ökade kostnader för fjärrvärme. Trycket på hyresbostäder är fortsatt hög.

## VERKSAMHETSBERÄTTELSE NÄMNDER OCH KONCERNBOLAG

### Projekt i Ödeshög AB

Resultaträkning	Bokslut 2023	Bokslut 2022
(tkr)		
Rörelsens kostnader	0	-1
Rörelseresultat	0	-1
Resultat före skatt	0	-1
<b>Årets resultat</b>	<b>0</b>	<b>-1</b>

Nyckeltal	2023	2022
Investeringar, tkr	0	0
Nettoomsättning, tkr	0	0
Soliditet, %	71,0	71,0

#### Grunduppdrag

Bolagets syfte är att på ett, för koncernen, effektivt sätt bedriva byggtjänster och arbetsleda underentreprenader för byggtjänster på tillgångar inom ägarkoncernen och Ödeshögs kommun.

Balansräkning	Bokslut 2023	Bokslut 2022
(tkr)		
Kortfristiga fordringar	1	2
Kassa o bank	50	49
<b>Summa Tillgångar</b>	<b>51</b>	<b>51</b>
Eget kapital	-50	-50
Fritt eget kapital	14	14
Kortfristiga skulder	-15	-15
<b>Summa eget kapital o skulder</b>	<b>-51</b>	<b>-51</b>

#### Sammantagen bedömning av resultat och effekter av verksamhet

Bolaget bedriver ingen verksamhet.

#### Risk

Det synes inte föreligga någon risk i bolaget.

#### Framtida utveckling

Avveckling av bolaget.



# VERKSAMHETSBERÄTTELSE

## NÄMNDER OCH KONCERNBOLAG

### Ödeshögs Utveckling AB

#### Resultaträkning

	Bokslut 2023	Bokslut 2022
<b>(tkr)</b>		
Rörelsens intäkter	5 281	496
Rörelsens kostnader	-825	-388
Rörelseresultat	4 456	108
Finansiella intäkter	149	0
Finansiella kostnader	-229	-6
Resultat före skatt	4 376	102
Bokslutsdispositioner	-721	0
Skatt	-701	-29
<b>Årets resultat</b>	<b>2 954</b>	<b>73</b>

Nyckeltal	2023	2022
Investeringar, tkr	198	824
Nettoomsättning, tkr	1 167	496
Soliditet, %	90,6	48,6

#### Grunduppdrag

Bolaget har till föremål för sin verksamhet att förvärva, avyttra, äga, bebygga och förvalta fastigheter eller byggnader för industri, hantverk och service, driva utvecklingsfrågor för näringslivet, marknadsföra kommunen, helt eller delvis äga och driva dotterbolag i syfte att främja näringslivet samt därmed förenlig verksamhet. Ändamålet är att främja företagsetableringar och företagsutveckling inom kommunen.

#### Sammantagen bedömning av resultat och effekter av verksamhet

Bolaget äger lastbilsparkeeringsplatsen (Åby 6:142) vid Rasta samt fastigheten Ödeshög 5:2 (Mjölbyvägen).

#### Balansräkning

	Bokslut 2023	Bokslut 2022
<b>(tkr)</b>		
Anläggningstillgångar	6 766	9 248
Varulager	0	0
Kortfristiga fordringar	2 569	1 228
Kassa o bank	0	0
<b>Summa Tillgångar</b>	<b>9 335</b>	<b>10 476</b>
Eget kapital	-780	-780
Fritt eget kapital	-7 309	-4 314
Obeskattade reserver	0	0
Avsättningar	0	0
Långfristiga skulder	0	0
Kortfristiga skulder	-1 246	-5 382
<b>Summa eget kapital o skulder</b>	<b>-9 335</b>	<b>-10 476</b>

#### Risk

Det synes inte föreligga någon risk i bolaget.

#### Framtida utveckling

Bolaget långsiktiga planer är att utveckla parkeringsområdet vid Rasta (Åby 6:142) kopplat till utvecklingen av Företagspark E4.

# VERKSAMHETSBERÄTTELSE

## NÄMNDER OCH KONCERNBOLAG

### BK Porten i Ödeshög AB

#### Resultaträkning

	Bokslut 2023	Bokslut 2022
<b>(tkr)</b>		
Rörelsens intäkter	0	1 295
Rörelsens kostnader	0	-1 196
Rörelseresultat	0	99
Finansiella intäkter	0	9
Finansiella kostnader	0	-51
Resultat före skatt	0	57
Bokslutsdispositioner	0	-279
Skatt	0	45
<b>Årets resultat</b>	<b>0</b>	<b>-176</b>

#### Nyckeltal

	2023	2022
Investeringar, tkr	0	0
Nettoomsättning, tkr	0	1 295
Soliditet, %	0	20,0

#### Grunduppdrag

Bolaget ska utveckla och förvalta fastigheter för uthyrning av lokaler för främjandet av företagsetablering och företagsutveckling i kommunen.

#### Sammantagen bedömning av resultat och effekter av verksamhet

Fastigheten Åby 14:12 som ligger på ofri grund avyttrades genom försäljning.

#### Balansräkning

	Bokslut 2023	Bokslut 2022
<b>(tkr)</b>		
Anläggningstillgångar	0	7 615
Varulager	0	0
Kortfristiga fordringar	0	6 304
Kassa o bank	0	0
<b>Summa Tillgångar</b>	<b>0</b>	<b>13 918</b>
Eget kapital	0	-100
Fritt eget kapital	0	-2 672
Obeskattade reserver	0	0
Avsättningar	0	0
Långfristiga skulder	0	-9 025
Kortfristiga skulder	0	-2 121
<b>Summa eget kapital o skulder</b>	<b>0</b>	<b>-13 918</b>

#### Risk

Det synes inte föreligga någon risk i bolaget.

#### Framtida utveckling

Bolaget upphört genom fusion i november 2023.

## Begreppsförklaringar för räkenskaper och ekonomiska ställning

### **Anläggningstillgångar**

Fast och lös egendom som kommunen stadigvarande innehar, exempelvis värdepapper, fastigheter och anläggningar.

### **Avskrivning**

innebär att det bokförda värdet av en anläggningstillgång minskas. De sker enligt planmässig värdeminskning till följd av ålder och förslitning.

### **Avsättningar**

är en ekonomisk förpliktelse vars belopp eller förfallotidpunkt inte är helt bestämd. Exempel på avsättningar är kommunens pensions- och semesterlöneskuld till de anställda.

### **Balanskrav**

Balanskravet innebär att kommunen måste ha balans mellan intäkter och kostnader i resultaträkningen. Om ett negativt resultat uppstår skall detta återställas under de närmast följande tre åren.

### **Balansräkning**

visar den ekonomiska ställningen vid årets slut fördelad på tillgångar och skulder.

### **Driftredovisning**

redovisar utfallet av kostnader och intäkter för den löpande verksamheten under året jämfört med budget

### **Checkräkningskredit**

är ett avtalat kreditbelopp.

### **Eget kapital**

Skillnaden mellan tillgångar och skulder, det vill säga den del som finansierats av egna resultat.

### **Internränta**

är en kalkylmässig kostnad för det kapital (bundet i anläggnings- och omsättningstillgångar) som utnyttjas inom en viss verksamhet. Den beräknas på bokfört värde.

### **Investeringsredovisningen**

beskriver hur investeringsutgifter och inkomster under året fördelat sig på olika nämnder och projekt, jämfört med budget.

### **Kassaflödesanalys**

beskriver hur årets drift-, investerings- och låneverksamhet påverkar rörelsekapitalet.

### **Kassalikviditet**

visar likvida medel i förhållande till kortfristiga skulder.

### **Komponentredovisning**

Avskrivningstiden för en anläggningstillgång ska spegla hur tillgångars värde och/eller servicepotential successivt förbrukas. För betydande komponenter måste skillnader i förbrukning och nyttjandeperioder beaktas. Det innebär exempelvis att en fastighet delas upp i flera betydande

komponenter, exempel fastighetens stomme, med olika avskrivningstider.

### **Kortfristiga skulder**

avser skulder med en förfallotid om ett år eller mindre från balansdagen.

### **Likviditet**

anger betalningsberedskapen på kort sikt exempelvis bankmedel (förmåga att betala skulder i rätt tid).

### **Långfristiga skulder**

är skulder som förfaller mer än ett år efter räkenskapsårets utgång eller lån med kortare löptid om syftet med finansieringen är långsiktig.

### **Nettoinvestering**

är investeringsutgifter efter avdrag för investeringsinkomster m.m.

### **Nettokostnader**

är kostnader efter avdrag för driftbidrag, avgifter och ersättningar m.m.

### **Nyckeltal**

mäter förhållandet mellan två storheter.

### **Omsättningstillgångar**

Tillgångar som inte är avsedda för stadigvarande bruk eller innehav är omsättningstillgångar, till exempel likvida medel och kortfristiga fordringar.

### **Periodisering**

Fördelning av kostnader och intäkter som ska belasta det år de tillhör

### **Resultaträkningen**

En sammanfattning av årets kostnader och intäkter och visar årets resultat. Resultatet visar hur förändringen av det egna kapitalet under året har uppkommit.

### **Rörelsekapital**

är skillnaden mellan omsättningstillgångar och kortfristiga skulder. Rörelsekapitalet avspeglar kommunens finansiella styrka.

### **Sammanställda räkenskaper**

sammanställning av kommunens och de kommunala koncernföretagens resultaträkningar, balansräkningar, kassaflödesanalyser och noter

### **Slutavräkning skatten**

är skatteintäkter hänförliga till tidigare år.

### **Soliditet**

Avspeglar kommunens finansiella styrka på lång sikt. Soliditeten är eget kapital satt i relation till de totala tillgångarna

### **Utdebitering**

anger hur stor andel per intjänad hundralapp som ska läggas i kommunalskatt.

## Revisionsberättelse 2023