



Ödeshögs kommun

# Handlingsplan för trygghet och säkerhet 2023-2026

---

Antagen av:	Kommunfullmäktige
Datum:	2023-10-30 § 125
Börjar gälla från och med:	2023-11-06
Diarienummer:	KS 2023/164
Dokumentansvarig:	Trygghets- och säkerhetschef
Tidpunkt för aktualitetsprövning:	Enligt rutin
Tidpunkt för senaste revidering:	2023-10-30 § 125

---

# Innehåll

<b>1</b>	<b>Inledning.....</b>	<b>5</b>
1.1	Övergripande mål .....	5
1.2	Bakgrund.....	6
1.3	Organisation och ansvar för trygghets- och säkerhetsfrågor .....	7
1.3.1	Den enskildes ansvar .....	8
1.4	Uppföljning .....	8
1.5	Arbetsprocess .....	9
<b>2</b>	<b>Krisberedskap .....</b>	<b>10</b>
2.1	Riskbild.....	10
2.2	Redovisning av kommunens uppdrag.....	11
2.2.1	Risk- och sårbarhetsanalys .....	11
2.2.2	Geografiskt områdesansvar .....	11
2.2.3	Utbildning och övning .....	12
2.2.4	Rapportering.....	12
2.2.5	Kommunens krisorganisation.....	12
2.2.6	Individens ansvar.....	15
<b>3</b>	<b>Civilt försvar.....</b>	<b>16</b>
3.1	Ansvar .....	17
3.1.1	Individens ansvar.....	17
<b>4</b>	<b>Säkerhet och olycksförebyggande.....</b>	<b>18</b>
4.1	Riskbild.....	18
4.2	Ansvar .....	18
4.2.1	Individens ansvar.....	19
<b>5</b>	<b>Brottsförebyggande och trygghetsskapande .....</b>	<b>20</b>
5.1	Riskbild.....	20
5.2	Ansvar .....	20
5.2.1	Individens ansvar.....	21
<b>6</b>	<b>Bilaga 1 Kommunens mål och åtgärder .....</b>	<b>22</b>
<b>7</b>	<b>Bilaga 2 Övriga dokument med koppling till kommunens trygghets- och säkerhetsarbete .....</b>	<b>27</b>
<b>8</b>	<b>Bilaga 3 Svenska Livräddningssällskapets sex kriterier för "En vattensäker kommun" .....</b>	<b>28</b>

## Sammanfattning

Förebyggande åtgärder och tidiga insatser är en viktig del av kommunens trygghets- och säkerhetsarbete. Handlingsplanen för trygghet och säkerhet ska bidra som stöd till arbetet för att kommuninvånarna ska känna trygghet och ha förtroende för kommunens förmåga att genomföra förebyggande åtgärder samt hantera olyckor och allvarliga händelser.

Handlingsplanen samlar utifrån lagstadgade krav och kommunens egna krav, arbetet inom trygghet och säkerhet i ett gemensamt styrdokument. En risk- och sårbarhetsanalys som tydliggör kommunens riskbild och förutsättningar inom området trygghet och säkerhet är framtagen som underlag för planen.

Arbetet med trygghet och säkerhet samordnas av kommunens trygghets- och säkerhetsenhet. Handlingsplanens inriktning ska ligga till grund för verksamheternas arbete inom området trygghet och säkerhet. I handlingsplanen fastställs hur kommunen ska arbeta förebyggande, planerande samt kunna hantera allt från vardagsolyckor till allvarliga samhällsstörningar och höjd beredskap. Vidare visar planen också hur kommunen ska arbeta brottsförebyggande och trygghetsskapande ur såväl ett situationellt som socialt perspektiv. Från 2022 har Räddningstjänsten sitt eget handlingsprogram för olyckor som kan leda till räddningsinsatser.<sup>1</sup>

---

<sup>1</sup> MSBFS 2021:1 föreskrifter och allmänna råd om innehåll och struktur i kommunens handlingsprogram för förebyggande verksamhet och räddningstjänst

# 1 Inledning

I Ödeshögs kommun prioriteras arbetet med trygghet och säkerhet utifrån ambitionen att skapa en attraktiv boende- och vistelsemiljö för såväl invånare som besökare. För att kunna leva upp till denna ambition är det viktigt att ha ett aktivt och målstyrt trygghets- och säkerhetsarbete i kommunen.

Begreppen trygg och säker används i olika sammanhang och kan tolkas på olika sätt. För Ödeshögs kommun innebär en trygg kommun att kommunens invånare inte upplever oro varken i det offentliga rummet eller i hemmiljön, samtidigt som det finns en tillit till andra människor, myndigheter och institutioner. En säker kommun innebär att ha en robust miljö och robusta verksamheter med få oönskade händelser och skador, där konsekvenserna av eventuellt oundvikliga händelser blir så begränsade som möjligt.

## 1.1 Övergripande mål

För mandatperioden 2023-2026 tillträder en ny majoritet i Ödeshögs kommun. Det sker genom samverkan mellan moderaterna, socialdemokraterna och centerpartiet. I Ödeshögs kommunplan för 2023-2026 finns vision 2040 fastställd;

*"Ödeshög, en trygg plats där det är extra gott att bo, leva och verka. Ur bördig jord, rika skogar och klart vatten bygger vi framtiden tillsammans"*

Ödeshög är vår kommun som ska vara, som vår vision ovan beskriver, en kommun där det är bra levnadsvillkor, bra boende och en underbar natur med Vättern, Omberg och Tåkern som erbjuder rika naturupplevelser. Vi är överens om att inget är så bra att det inte kan bli ännu bättre. Vi är överens om att under kommande mandatperiod arbeta intensivt och, i samarbete med företag och invånare, utveckla vår kommun ytterligare.<sup>2</sup>

En förutsättning för att målen ska uppnås är att kommunen är känd för att vara trygg och säker. Denna handlingsplan ska ses som en del i arbetet med att uppnå visionen.

Målet ska uppnås genom att:

- Invånare och besökare ska ges förutsättningar till att stärka sin egen förmåga till trygghet och säkerhet.
- Kommunen ska ha en god förmåga att förebygga, hantera och lära inom området trygghet och säkerhet.
- Kommunen ska samverka för ett tryggt och säkert samhälle med myndigheter, näringsliv och andra organisationer.

---

<sup>2</sup> Ödeshögs kommunplan 2023-2026 – En programförklaring från Moderaterna, Socialdemokraterna och Centerpartiet

Handlingsplanen ska bidra till att alla i kommunen känner trygghet och har förtroende för kommunens förmåga att genomföra olycksförebyggande åtgärder och insatser.

Förebyggande åtgärder och tidiga insatser ska vara ett utmärkande drag för kommunens trygghets- och säkerhetsarbete. Det ska i sin tur bidra till ett gott samhälle att leva och verka i, där ett hälsosamt, tryggt och säkert samhälle för alla medborgare har hög prioritet.

## 1.2 Bakgrund

Kommunens trygghets- och säkerhetsarbete styrs främst av tre lagar; lag (2003:778) om skydd mot olyckor (LSO) och lag (2006:544) om kommuners och regioners åtgärder inför och vid extraordinära händelser i fredstid och höjd beredskap (LEH) samt lagen (2023:196) om kommuners ansvar för brottsförebyggande som trädde i kraft i juli 2023.

Lagen om skydd mot olyckor (LSO) anger att en kommun ska ha ett handlingsprogram för förebyggande verksamhet och för räddningstjänst. Den 1 januari 2021 trädde lagändringar i LSO i kraft. I samband med det beslutade Myndigheten för samhällsskydd och beredskaps (MSB) om nya föreskrifter och allmänna råd om innehåll och struktur i kommunens handlingsprogram för förebyggande verksamhet och räddningstjänst (MSBFS 2021:1). Utifrån dessa förändringar har Räddningstjänsten i Ödeshög skapat ett handlingsprogram enligt lag (2003:778) om skydd mot olyckor (LSO) för Ödeshögs kommun. I kommunens övergripande handlingsplan för trygghet och säkerhet finns kommunens förvaltningsspecifika åtgärder som kopplade till olycksförebyggande arbete enligt LSO.

Enligt LSO ska var och en, privatpersoner såväl som företag och organisationer, själva ta huvudansvaret för att skydda sig mot olyckor. Kommunens uppdrag är att främja säkerheten för dem som bor och vistas i kommunen, vilket innebär att åtgärder ska vidtas så att olyckor och skador till följd av dessa olyckor förebyggs. Genom tillsyn, råd och information ska kommunen hjälpa de som bor, vistas och bedriver verksamhet i kommunen att leva upp till lagens krav.

Enligt LEH är kommunen skyldig att kunna upprätthålla en fungerande verksamhet även i samband med en extraordinär händelse eller höjd beredskap. Det svenska krishanteringssystemet är uppbyggt kring de tre principerna; likhet, närhet och ansvar. Ansvar i en krissituation ligger hos den som i vardagen har ansvaret, organisationen ska i stort överensstämja med den ordinarie och krisen ska hanteras så nära händelsen som möjligt. Det innebär att kommunen har samma ansvar för sin verksamhet vid en extraordinär händelse som i vardagen. Genom att arbeta med risk- och sårbarhetsanalyser, planering, geografiskt områdesansvar, utbildning och övning, rapportering och höjd beredskap ska kommunen klara av att leva upp till lagens krav.

En ny lag gällande kommunernas ansvar för det brottsförebyggande arbetet trädde i kraft den 1 juli 2023. Brottsligheten behöver motverkas med såväl effektiv brottsbekämpning som förebyggande åtgärder. I samhällets samlade

brottsförebyggande arbete har kommunerna en särskilt viktig roll. För att säkerställa att kommunerna arbetar med dessa frågor på ett effektivt och kunskapsbaserat sätt föreslår regeringen att kommunernas ansvar för brottsförebyggande arbete regleras i lag. Enligt lagen ska kommunerna ta fram en lägesbild över brottsligheten i kommunen och utifrån denna ta ställning till behovet av åtgärder och besluta om en åtgärdsplan. Kommunerna ska också ta visst ansvar för samordningen av det lokala brottsförebyggande arbetet och inrätta en samordningsfunktion.

Utöver lagens krav ställer kommunen egna krav på sin verksamhet när det gäller såväl trygghets- som säkerhetsarbete. Intentionen med denna handlingsplan är att samla alla dessa delar av arbetet inom trygghet och säkerhet i ett gemensamt styrdokument. Handlingsplanen utgörs därför av fyra delområden som kommunen valt att fokusera kring inom trygghets- och säkerhetsfrågor. De fyra delområdena är; krisberedskap, civilt försvar, säkerhet och olycksförebyggande samt trygghet och brottsförebyggande.

En risk- och sårbarhetsanalys är framtagen som underlag till handlingsplanen. I Risk- och sårbarhetsanalysen beskrivs den specifika riskbilden för kommunen och vilka sårbarheter och utvecklingsområden kommunen har att arbeta med under de kommande fyra åren. Resultatet av risk- och sårbarhetsanalysen är vad som ligger till grund för de mål och åtgärder som tagits fram i denna handlingsplan.

I arbetet med mål och åtgärder inom områdena krisberedskap och civilt försvar har hänsyn även tagits till Samverkan Östergötlands strategi. Sedan 2014 finns en strategi för hur kommuner och myndigheter i Östergötlands län ska samverka vid en större händelse eller kris. Syftet med strategin är att skapa förutsättningar för att olika aktörer ska kunna samverka före, under och efter samhällsstörningar som kräver samverkan mellan aktörerna.

**Bild 1. Schematisk bild över kommunens styrdokument inom trygghet och säkerhet**



### 1.3 Organisation och ansvar för trygghets- och säkerhetsfrågor

Handlingsplanen fastslås av kommunfullmäktige under det första året på varje ny mandatperiod. Kommunstyrelsen har det övergripande ansvaret för kommunens arbete med trygghet och säkerhet. Politiska nämnder och förvaltningar har ansvar inom respektive nämnds område.

Arbetet med trygghet och säkerhet i kommunen sker i samverkan med Mjölby kommuns trygghets- och säkerhetsenhet. Enheten kan initiera och driva olika projekt av framför allt samverkande karaktär inom trygghets- och

säkerhetsområdet, samt ha en stödjande och rådgivande roll gentemot verksamheterna. Förvaltningarna ansvarar för genomförandet i de egna verksamheterna, men trygghets- och säkerhetsenheten fungerar som en resursenhet.

Kommunstyrelsen är ansvarig för planens aktualitet, för att revideringar genomförs samt att den antas av kommunfullmäktige i början av varje mandatperiod. För de åtgärder som finns under respektive område anges förkortning för ansvarig förvaltning inom parentes. Handlingsplanen inkluderar även det kommunalägda bolaget Ödeshögsbostäder (Öbo) under Kommunstyrelsen.

De nämnder som finns omnämnda i handlingsplanen är följande:

Kommunstyrelsen (Ks)

Barn- och utbildningsnämnden (Bun)

Socialnämnden (Sn)

Samhällsbyggnadsnämnden (Sbn)

Länsstyrelsen har ett ansvar med att ge kommunerna stöd i arbetet med LSO respektive LEH. De ansvarar även för tillsyn och uppföljning av kommunernas arbete utifrån lagarna.

### **1.3.1 Den enskildes ansvar**

Om du som enskild person upptäcker eller får kännedom om en brand eller en annan olycka ska du, om du har möjlighet, varna dem som är i fara och vid behov tillkalla hjälp. Detsamma gäller vid överhängande fara för en brand eller annan olycka. Utöver detta grundläggande samhällsansvar så beskrivs ditt eget ansvar mer detaljerat i respektive kapitel.

## **1.4 Uppföljning**

Uppföljning av handlingsplanen sker årligen genom Trygg- och säkerhetsenheten. Nämnderna ansvarar för att med handlingsplanen som grund arbeta med mål och åtgärder inom området trygghet och säkerhet. De mål och åtgärder som finns utpekade i handlingsplanen ska återspeglas i förvaltningars och enheters verksamhetsplaner.

Under slutet av året sker en uppföljning av kommunens risk- och sårbarhetsanalys och föregående års verksamhetsplaner. Uppföljningen blir underlag för nästkommande års planeringsprocess och de nya verksamhetsplanerna. Nämnderna ansvarar för att risk- och sårbarhetsanalysen och handlingsplan följs upp och utvärderas. Respektive nämnd ansvarar för uppföljningen av sina egna mål och Kommunstyrelsen har det övergripande ansvaret för uppföljningsarbetet.



## **1.5 Arbetsprocess**

Handlingsplanen har arbetats fram av kommunens ledningsgrupp som består av representanter från kommunens samtliga förvaltningar.

Handlingsplanen har arbetats fram av en arbetsgrupp som består av representanter från kommunens samtliga förvaltningar. Arbetet har genomförts genom två workshops vilka i tur och ordning behandlat momenten övergripande inriktning för trygghets- och säkerhetsområdet, mål för respektive delområde samt åtgärder för att nå de utpekade målen. Avslutningsvis har handlingsplanen processats utifrån helhetsperspektivet inom Trygg- och Säkerhetsenheten.

## 2 Krisberedskap

Det svenska krishanteringssystemet är uppbyggt kring de tre principerna; likhet, närhet och ansvar. Principerna syftar till att ansvaret i en krissituation ligger hos den som i vardagen har ansvaret, att organisationen i stort ska överensstamma med den ordinarie och att krisen ska hanteras så nära händelsen som möjligt. Detta innebär att kommunen har samma ansvar för sin verksamhet vid en extraordinär händelse som i vardagen.

Kommunens arbete med krisberedskap syftar därför till att minska sårbarheten i sin verksamhet och ha en god förmåga att hantera krissituationer. Genom denna handlingsplan fastställs hur kommunen ska arbeta förebyggande, planerande och hanterande med kriser och allvarliga störningar som påverkar kommunens grundläggande funktioner och verksamheter.

Kommunens krisberedskapsarbete är tvådelat. Varje förvaltning ansvarar för och driver sitt eget krisberedskapsarbete. En kommunövergripande samordningsfunktion fungerar som stöd och svarar för det kommungemensamma krisledningsarbetet såväl i planeringsprocessen som under pågående kris.

### 2.1 Riskbild

Genom kommunens risk- och sårbarhetsanalys har ett antal riskområden, innefattande risker och sårbarheter som skulle kunna leda till allvarliga händelser och kriser, identifierats.

Eftersom denna typ av allvarliga händelser och kriser är att betrakta som sällanhändelser är det svårt att värdera dessa i förhållande till varandra och säga vilken typ av händelse som är mest trolig att inträffa i kommunen. Genom risk- och sårbarhetsanalysen har riskerna värderats utifrån sannolikhet och konsekvens, där ett antal risker anses ha hög sannolikhet samtidigt som konsekvenserna bedöms kunna bli allvarliga. Exempel på sådana risker är antagonistiska attacker, IT-attacker, störningar i elförsörjningen, värmeförsörjning, vattenförsörjningen, drivmedelsleveranser, samt olycka med farligt gods, värmebölja, storbrand samt spridning av desinformation.

Störningar i el och vattenförsörjningen är ett exempel på risker som handlar om störningar i den infrastruktur vi är beroende av idag. Antagonistiska attacker som exempelvis cyberangrepp är exempel på hotbilder kopplade på Sveriges försämrade säkerhetspolitiska läge. Värmebölja och storbrand är i sin tur exempel på en risk med kopplingar till ett förändrat klimat och trafikolyckor med farligt gods kan kopplas till kommunens geografiska läge med E4:ans genomfart och de risker den för med sig. Samtliga dessa riskområden blir viktiga att hantera inom ramen för kommunens krisberedskapsarbete.

Svårigheten i att bestämma den faktiska sannolikheten för de olika riskerna och de allvarliga konsekvenser som en mindre sannolik händelse ändå kan leda till, gör dock att kommunen trots prioriteringar utifrån risk- och sårbarhetsanalyser måste förbereda sig på att kunna hantera en mängd olika händelser av olika allvarlighetsgrad och också ha en generell förmåga till krishantering.

## 2.2 Redovisning av kommunens uppdrag

Kommunen får varje år en statlig ersättning som baseras på uppgifterna enligt LEH. Ersättningen regleras genom en överenskommelse mellan staten och Sveriges kommuner och regioner (SKR)<sup>3</sup> som i sin tur ställer ett antal krav på kommunen. Nedan redovisas hur kommunen arbetar för att leva upp till målen i kommunöverenskommelsen.

### 2.2.1 Risk- och sårbarhetsanalys

Kommunen är skyldig att analysera vilka extraordinära händelser i fredstid som kan inträffa i kommunen och hur dessa händelser kan påverka den egna verksamheten. Enligt sitt verksamhetsansvar ska varje förvaltning/ sektor ta fram en risk- och sårbarhetsanalys. Verksamheternas resultat ska värderas och sammanställas i en kommunövergripande risk- och sårbarhetsanalys. Analyserna ska sedan ligga till grund för det förebyggande arbete och de planer som behövs för att kunna säkerställa verksamheterna under extraordinära händelser.

Risk- och sårbarhetsanalysen ska uppdateras och rapporteras till Länsstyrelsen en gång per år. Kommunstyrelsen ansvarar för sammanställning och rapportering av risk- och sårbarhetsanalysen. Arbetet samordnas med kommunens riskanalyser för skadeförebyggande och brottsförebyggande arbete.

### 2.2.2 Geografiskt områdesansvar

Det geografiska områdesansvaret innebär att kommunen inom sitt geografiska område ska verka för att:

- olika aktörer inom kommunens geografiska område samverkar och uppnår samordning i planerings- och förberedelsearbetet
- de krishanteringsåtgärder som vidtas av olika aktörer under en sådan händelse samordnas och
- att informationen till allmänheten under sådana förhållanden samordnas

För att kunna fullgöra sitt geografiska områdesansvar använder sig kommunen bland annat av ett krishanteringsråd i samverkan med Mjölby och Boxholm. Krishanteringsrådet är ett samverkansforum för företag och organisationer med samhällsviktiga funktioner för Ödeshög, Mjölby och Boxholms kommuner som geografiskt område. Rådet leds av kommunstyrelsernas ordförande och ska sammanträda minst en gång per år. Krishanteringsrådet används även som lokalt samverkansorgan i samband med allvarliga samhällsstörningar.

Kommunen är utifrån sitt geografiska områdesansvar skyldig att säkerställa att Viktigt meddelande till allmänheten (VMA) kan sändas via anläggningar för utomhusvarning genom att ljudsändare underhålls. Räddningstjänsten ansvarar

---

<sup>3</sup> Förlängd och justerad överenskommelse om kommunernas krisberedskap 2023, SKR2022/00754 och MSB 2022-15507

för utförandet av underhåll samt de kvartalsvisa testerna av systemet. Kommunstyrelsen ansvarar för finansieringen av underhållet.

### **2.2.3 Utbildning och övning**

Kommunen är skyldig att förse både förtroendevalda och tjänstemän med den utbildning och övning som behövs för att de ska kunna lösa sina uppgifter i samband med en extraordinär händelse. Kommunen har en särskild plan för övning och utbildning under mandatperioden.

### **2.2.4 Rapportering**

Kommunen är skyldig att kunna lämna en samlad information till Länsstyrelsen om läget i kommunen i fråga om risker och sårbarhet och om de lokala krisaktörernas förberedelser för hanteringen av en extraordinär händelse. Ansvar för sådan rapportering åligger Kommunstyrelsen.

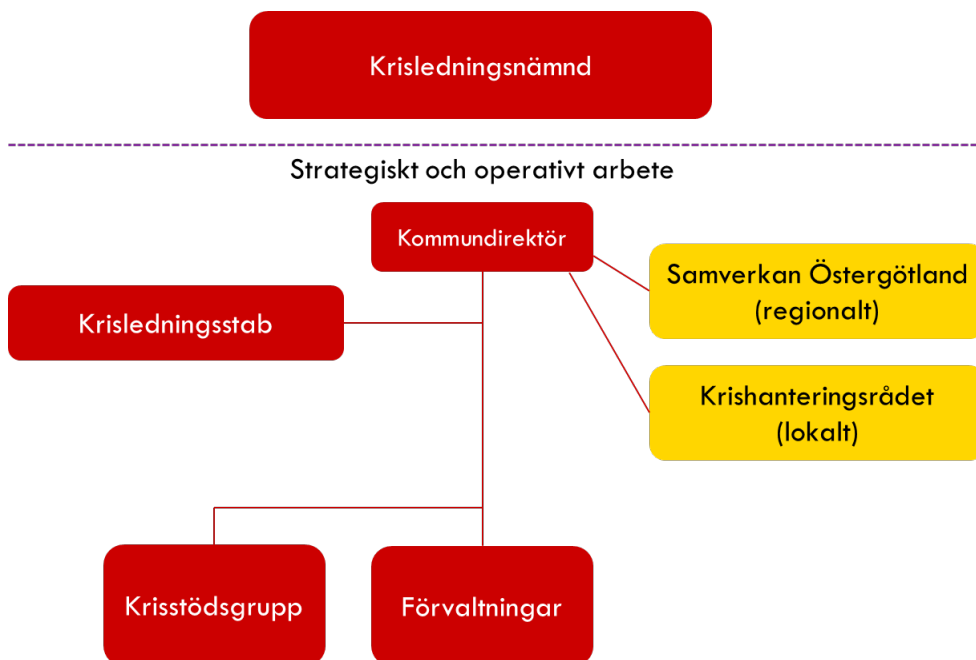
I samband med en extraordinär händelse ska kommunen kunna ge Länsstyrelsen en samlad rapport om läget i kommunen och om de lokala krisaktörernas vidtagna och planerade åtgärder med anledning av händelsen. Krisledningsnämnden ansvarar för den rapporteringen.

### **2.2.5 Kommunens krisorganisation**

Kommunens krisledningsorganisation bygger på de tre grundprinciperna likhet, närhet och ansvar. Ansvarig nämnd, förvaltningschef, som under normala förhållanden ansvarar för sin verksamhet har kvar detta ansvar under kriser. Den ordinarie organisationen kan vid en extraordinär händelse behöva förstärkas med en särskild krisledningsorganisation. Förstärkning kan ske med hela eller delar av någon av funktionerna eller samtliga, beroende på behovet och händelsen

Krisledningsorganisationen i Ödeshögs kommun består av Krisledningsnämnd, Krisledningsstab och Krisstödsgrupp.

**Bild 2. Ödeshögs kommuns krisledningsorganisation**



Krisledningsorganisationen larmas via Tjänsteman i Beredskap (TiB). Inkallning av krisledningsorganisationen sker efter beslut av kommunstyrelsens ordförande, vice ordförande eller kommundirektör. Staben kan utgöra ett stöd för den ordinarie verksamheten utan att krisledningsnämnden träder i funktion.

Kommunens krisledningsnämnd ansvarar för kommunens normativa beslut under en extraordinär händelse. Ordföranden i krisledningsnämnden bedömer när en extraordinär händelse medför att nämnden ska träda i funktion och beslutar i sådana fall att så ska ske. När krisledningsnämnden är aktiv kan den överta hela eller delar av verksamhetsområden från övriga nämnder i kommunen i den utsträckning som är nödvändig med hänsyn till händelsens art och omfattning.

Till sin hjälp för att omvandla de normativa besluten till operativ verksamhet har nämnden en tjänstemannabaserad krisledningsstab. Krisledningsstaben och dess stödfunktioner begränsas inte till att endast vara användbar vid extraordinära händelser. Stabsarbete kan även användas vid andra allvarliga händelser som kräver samordning av flera verksamheter men inte nödvändigtvis föranleder att krisledningsnämnden aktiveras.

Ödeshögs kommun har en särskild organisation för krisstöd. Målet är att ta hand om och stödja drabbade människor och dess anhöriga för att underlätta deras hantering av och återhämtning efter en allvarlig händelse. Gruppen ska kunna agera självständigt under kommunal räddningsledare eller under krisledningsstaben.

Krisstödsgruppen larmas genom TiB. Den som har mandat att aktivera Krisstödsgruppen är räddningschefen.

Regionalt samverkar kommunen genom Samverkan Östergötland.<sup>4</sup> Samverkan Östergötland är en strategi som skapar förutsättningar för olika aktörer inom länet att samverka före, under och efter en allvarlig samhällsstörning. Kommundirektören ansvarar för att kommunen deltar i de inriktnings- och samordningsmöten som initieras av Samverkan Östergötland samt aktiverar Samverkan Östergötland utifrån kommunens egna behov. Samverkanslarm till kommunen går genom Tjänsteman i Beredskap.

Alla samhällsstörningar som aktiverat någon del av kommunens krisorganisation ska utvärderas. Kommunstyrelsen ansvarar för att händelser som aktiverat kommunens övergripande krisorganisation utvärderas. Respektive nämnd ansvarar för att en samhällsstörning som endast påverkar en enskild förvaltning utvärderas.

Följande dokument ska finnas för att reglera krisledningsorganisationens arbete:

#### **Krisledningsnämnden**

- Reglemente för krisledningsnämnden<sup>5</sup>
- Pärm för krisledningsnämnden
- Larmlista

#### **Krisledningsstaben**

- Direktiv för kommundirektören som också reglerar ansvaret för krisberedskap
- Handbok krisledningsstaben
- Kriskommunikationsplan
- Larmlista
- Uppdragsbeskrivning för Tjänsteman i beredskap (TiB)

#### **Krisstödsgrupp**

- Riktlinje för Krisstöd
- Handbok för Krisstöd
- Larmlista

---

<sup>4</sup> Samverkan Östergötland - Strategi för samverkan i Östergötlands län före, under och efter samhällsstörningar

<sup>5</sup> Krisledningsnämndens reglemente, Dnr. KS 2019/00191, fastställt av kfm 2019-06-17 §53

### **2.2.6 Individens ansvar**

Du som enskild bör ta ett eget ansvar för att ha en viss grundberedskap för att hantera tillfälliga bortfall av ström, telefoni, värme och vatten. Du förväntas klara dig utan stöd från kommunen i upp till en vecka. Det är viktigt att följa myndigheternas anvisningar och övrig information vid en kris. Du hittar flera råd på kommunens webbplats och på [www.krisinformation.se](http://www.krisinformation.se), som drivs av Myndighetens för samhällsskydd och beredskap (MSB) och är en gemensam plattform för Sveriges myndigheter. Information finns även på MSB:s hemsida; <https://www.msb.se/sv/rad-till-privatpersoner/> .

### 3 Civilt försvar

Inriktningen i propositionen 2020/21:30 Totalförsvaret 2021-2025 innebär bland annat att ett väpnat angrepp mot Sverige inte kan uteslutas. Det kan inte heller uteslutas att militära maktmedel eller hot om sådana kan komma att användas mot Sverige.<sup>6</sup>

Säkerhetsläget i Sveriges närområde har på mycket kort tid allvarligt försämrats. Rysslands krig mot Ukraina har skapat den allvarligaste säkerhetspolitiska krisen sedan andra världskriget. Ryssland hotar den europeiska säkerhetsordningen och har genom sin invasion kastat in världen i en internationell kris. Det nya säkerhetspolitiska läget kommer att präglade utvecklingen på både kort och lång sikt och ställa nya krav på Sveriges förmåga att skydda sina intressen.<sup>7</sup>

Utöver Sveriges omfattande materiella stöd till Ukraina har den säkerhetspolitiska situationen även fått konsekvensen att Sverige ansökt om medlemskap i Nato.<sup>8</sup> Sveriges territorium innehar ett strategiskt viktigt läge sett utifrån ett geografiskt perspektiv för att kunna utöva kontroll över både luftrum så väl som vid truppförflyttningar via land och hav. I Förvarsberedningens rapport framgår det även att en större konflikt i närområdet kan inledas med ett angrepp på Sverige, i syfte att förhindra att Sverige ska bistå en annan part i konflikten. Sverige behöver således inte utgöra huvudmålet för en angripare.<sup>9</sup>

I Förvarsberedningens rapport lyfts ytterligare flertal risker fram. Klimatförändringar har blivit ett reellt hot där fler konflikter kan förväntas uppstå i konkurrens om naturresurser. Likaså förväntas svaga stadsbildningar och inrikespolitiska konflikter fortsätta att leda till konflikter. Detta kan dock leda till ökad polarisering i samhället med flyktingströmmar och terrorism. Terrorism och våldsbejakande extremism utgör hot i stora delar av världen, varav Sverige inte är något undantag.

Cyberangrepp fortsätter att vara ett allvarligt hot mot våra allt mer digitaliserade samhällen. Dessa angrepp pågår ständigt och blir allt mer avancerade.<sup>10</sup> Samhällskritisk infrastruktur är mål för främmande makt, som strävar efter insteg i Sveriges digitala och fysiska infrastruktur. Avsikten kan vara att använda dessa för att påverka beslutfattande i fred, skapa oro i ett krisläge eller allvarligt försvåra våra försvarsansträngningar i krig.<sup>11</sup>

---

<sup>6</sup> Motståndskraft - Inriktningen av totalförsvaret och utformningen av det civila försvaret 2021–2025, Ds 2017:66

<sup>7</sup> Försvarets radioanstalts årsrapport 2021

<sup>8</sup> Överenskommelse om kommuners arbete med civilt försvar 2023, SKR 2022-15507 MSB 2022/00754

<sup>9</sup> Motståndskraft – Inriktning av totalförsvaret och utformning av det civila försvaret 2021-2025, Förvarsdepartementet, Ds 2017:66

<sup>10</sup> Försvarets radioanstalts årsrapport 2021

<sup>11</sup> Cybersäkerhet i Sverige 2022 Del 1: Hot, metoder, brister och beroenden, Nationellt cybersäkerhetscentrum (FRA, Förvarsmakten, MSB och Säkerhetspolisen samt samverkan med PTS, Polismyndigheten och FMV)



## **3.1 Ansvar**

Kommunens ansvar för civilt försvar bygger vidare på ansvaret för krishantering enligt LEH. Genom att skapa en organisation och förutsättningar för att hantera extraordinära händelser i fredstid uppnås den grundläggande förmågan till civilt försvar.

I händelse av höjd beredskap så ansvarar kommunstyrelsen för ledningen av den del av det civila försvaret som ska bedrivas, och av lagen (1992:1403) om totalförsvar och höjd beredskap framgår det att kommunen ansvarar för att vidta särskilda åtgärder i fråga om planering och inriktning av verksamheten, tjänstgöring och ledighet för personal samt användning av tillgängliga resurser som är nödvändiga för att kommunen ska kunna fullgöra sina uppgifter inom totalförsvaret. Vidare framgår det att kommunens ordinarie organisation ska övergå i en krigsorganisation i händelse av högsta beredskap. Grundprincipen är att det ansvar kommuner har över att bedriva viss verksamhet i fredstid gäller även under extraordinära förhållanden som vid krigsfara eller krig.

I händelse av höjd beredskap aktiveras ett antal olika så kallade fullmaktslagar som reglerar olika aspekter inom totalförsvaret som blir tillämpningsbara för kommuner. Bland dessa kan nämnas lagen (1988:97) om förfarandet hos kommunerna, förvaltningsmyndigheterna och domstolarna under krig eller krigsfara, m.m., ransoneringslagen (1978:268), förfogandelagen (1978:262) och arbetsrättslig beredskapslag (1987:981).

### **3.1.1 Individens ansvar**

Precis som vid fredstida kriser bör du som enskild ta ett eget ansvar för att ha en viss grundberedskap för att hantera bortfall av ström, telefoni, värme och vatten. Du förväntas klara dig utan stöd från kommunen i upp till en vecka. Det är viktigt att följa myndigheternas råd och hålla sig uppdaterad om vad som händer. Om du är krigsplacerad ska du omedelbart inställa dig för tjänstgöring vid höjd beredskap. Du hittar mer information och flera råd på MSB:s webbplats [www.msb.se](http://www.msb.se) eller i broschyren "Om krisen eller kriget kommer..." som skickats ut till alla svenska hushåll.

## 4 Säkerhet och olycksförebyggande

Inom området säkerhet och olycksförebyggande ryms kommunens skade- och olycksförebyggande arbete. Genom LSO (2003:778) anges bland annat att kommunen ska verka för att skydda människors liv och hälsa samt egendom och miljö. Lagen säger också att vi ska anpassa skyddet efter våra lokala förhållanden.

### 4.1 Riskbild

Genom kommunens risk- och sårbarhetsanalys har det konstaterats att fallolyckor är den olyckstyp som sammanlagt leder till flest dödsfall och sjukhusvårdade i Ödeshögs kommun. Under de senaste åren kan ses en positiv utveckling på området. Insatser finns dock kvar att göra, t.ex. är benägenheten att vidta skyddsåtgärder betydligt lägre än i jämförelse med till exempel brandskydd. Största riskgruppen är personer från 65 år och uppåt.

Suicid är idag den olyckstyp som leder till flest dödsfall i kommunen varje år. Insatser på området skulle utöver att spara liv, även kunna innebära ett ökat välmående i kommunen, vilket indirekt även påverkar andra områden.

Via räddningstjänstens insatsstatistik kan det konstateras att den vanligaste händelsen som kräver räddningsinsats i kommunen är trafikolyckor följt av bränder utomhus. Den vanligaste typen av brand utomhus i kommunen är brand i fordon. Både dessa olyckstyper kan troligtvis kopplas till kommunens ökade riskfaktor med anledning av E4:ans genomfart.

Även bränder i skog och mark är en riskfaktor inom kommunens stora rekreationsområden, då människan vanligtvis är en bakomliggande faktor till uppkomsten av dessa bränder, t.ex. genom eldning där någon tappat kontrollen eller bristfällig släckning.

### 4.2 Ansvar

Kommunen har enligt LSO ansvar för att bedriv såväl ett förebyggande arbete mot skador och olyckor som att ha en förmåga att genomföra räddningsinsatser. I Ödeshögs kommun har kommunstyrelsen det övergripande ansvaret för det skade- och olycksförebyggande arbetet i kommunen. Alla kommunens verksamheter har ett eget ansvar för att arbeta säkerhetshöjande och olycksförebyggande inom ramen för sin egen verksamhet, samt för att delta i det gemensamma säkerhetshöjande och olycksförebyggande arbete som drivs av kommunstyrelsen.

Ansvaret för förmåga till räddningsinsatser ligger på Kommunstyrelsen och regleras primärt genom Räddningstjänstens handlingsprogram. För sotningsverksamheten och tillsyn av brandskyddsarbete ansvarar samhällsbyggnadsnämnden.

Ödeshögs kommun är som arbetsgivare ansvariga för arbetsmiljöarbetet och att kommunens medarbetare därigenom har en trygg och säker arbetsmiljö. Det är kommunens politiker som är den yttersta representanten för kommunen som

arbetsgivare och som har det övergripande ansvaret för arbetsmiljön. Ansvaret för arbetsmiljön är delegerat till de olika verksamheterna. Inom verksamheterna har verksamhetschefen det yttersta ansvaret. Arbetet regleras genom kommunens arbetsmiljöpolicy.

Kommunstyrelsen har det övergripande ansvaret för kommunens informationssäkerhet. Ansvaret för informationssäkerhetsarbetet följer linje-, och det delegerade verksamhetsansvaret. Alla som hanterar informationstillgångar ansvarar för att upprätthålla informationssäkerheten.

#### **4.2.1 Individens ansvar**

Du som enskild medborgare har det främsta ansvaret för att skydda ditt liv och din egendom och att inte förorsaka olyckor. Det innebär att du är skyldig att genomföra rimliga åtgärder för att uppfylla ditt ansvar. Det är därför mycket viktigt att också du som till exempel medarbetare, elev eller förälder i kommunal verksamhet är medveten om risker och har en god förmåga att göra en första insats. Du som enskild ska också följa lagar och regler och visa hänsyn till andra i trafiken. Många olyckor beror på att föraren överskattar sin egen förmåga eller är oförberedd på att andra trafikanter kan göra fel.

## 5 Brottsförebyggande och trygghetsskapande

Lagen om kommuners ansvar för brottsförebyggande arbete (2023:196) trädde i kraft i juli 2023. Enligt den nya lagen ska kommunen ta fram en lägesbild över brottsligheten och utifrån denna ta ställning till behovet av åtgärder och besluta om en åtgärdsplan. Kommunen ska också ta visst ansvar för samordningen av det lokala brottsförebyggande arbetet och inrätta en samordningsfunktion.<sup>12</sup>

Det trygghetsskapande arbetet med brottsförebyggande perspektiv måste ske på lång sikt, på olika nivåer och ingå som en naturlig del i planeringsarbetet inom olika samhällsfunktioner. Brottsförebyggande arbete kan ske på olika sätt, så som social brottsprevention och situationell brottsprevention. Den sociala brottspreventionen riktar in sig på människans benägenhet att begå brott, medan den situationella brottspreventionen snarare handlar om att minska förekomsten av situationer som frestar en person att begå brott. Båda förhållningssätten behöver finnas i det kommunala brottsförebyggande arbetet.

### 5.1 Riskbild

Genom kommunens risk- och sårbarhetsanalys kan det konstateras att det i Ödeshögs kommun anmäldes cirka 390 brott under 2021. Under den senaste tio årsperioden har antalet anmälda brott legat på cirka 400 per år. Den vanligaste brottstypen, som står för 27 procent av de anmälda brotten i kommunen, är stöld och rån. Även här finns en koppling till trafik och fordon då stöld ur fordon är den vanligaste brottstypen. Näst största brottstypen är skadegörelse och den tredje största kategorin är hot-, kränkings- och frihetsbrott. Inom samtliga brottstyper ligger Ödeshögs kommun på ett tydligt lägre antal anmälda brott i förhållande till folkmängd än riket i stort.

En viktig aspekt för det brottsförebyggande arbetet är upplevelsen av trygghet i kommunen. Otrygga kommuninvånare riskerar att påverka hur de rör sig i stadsmiljön, vilket i förlängningen både öppnar för fler brottstillfällen samt skapar ännu större otrygghet.

### 5.2 Ansvar

Kommunstyrelsen har det övergripande ansvaret för det brottsförebyggande arbetet i kommunen. För att samordna arbetet finns ett utsett brottsförebyggande råd, BRÅ. I BRÅ finns representanter för kommunledning, de kommunala förvaltningarna samt polisen.

I rådets uppdrag ingår att stimulera och arbeta för samverkan gällande brottsförebyggande åtgärder, bevaka kampanjer och kunskapsmaterial inom området för att se vad som skulle kunna användas lokalt, samt vara remissinstans i kommunala ärenden där brottsförebyggande åtgärder bör beaktas.

---

<sup>12</sup> Kommuners ansvar för brottsförebyggande arbete, Prop. 2022/23:43, Justitiedepartementet

Alla kommunens verksamheter har ett eget ansvar för att arbeta brotts- och drogförebyggande inom ramen för sin egen verksamhet, samt delta i det gemensamma brotts- och drogförebyggande arbete som drivs av Kommunstyrelsen och BRÅ.

### **5.2.1 Individens ansvar**

Du som enskild har ett ansvar för att vi ska kunna leva i ett tryggt och säkert samhälle. Du kan förebygga och minska brott genom att exempelvis lämna tips, upplysning och anmäla brott till polisen, hjälpa den som är i livsfara och vittna i rättegång.

Genom att kontakta kommunen och anmäla när du upptäcker klotter, skadegörelse, trasig belysning eller övervuxna häckar och buskar är du med och påverkar sådant som annars kan skapa en känsla av otrygghet.

## 6 Bilaga 1 Kommunens mål och åtgärder

- Krisberedskap
- Civilt försvar
- Säkerhet och olycksförebyggande
- Brottsförebyggande och trygghet

Krisberedskap	Mål och åtgärder	Indikator	Målvärde	Genomfört år	Ansvarig nämnd	Berörda nämnder	Beskrivning - Syftar till att stärka kommunens förmåga att förebygga, motstå och hantera samhällsstörningar och extra ordinära händelser inom sitt geografiska område för att värna om liv och hälsa, samhällets funktionalitet och förmågan att upprätthålla grundläggande värden som demokrati, rättssäkerhet och mänskliga fri- och rättigheter.
<b>Mål 1</b>	<b>Öka kommunens förmåga att hantera samhällsstörningar</b>						
Åtgärd 1.1	Genomföra utbildningar och övningar enligt övnings- och utbildningsplan	Genomförda utbildningar och övningar enligt plan	100%	Årligen	Ks	Samtliga	Kommunövergripande och förvaltningsspecika utbildningar och övningar utifrån ett krisperspektiv.
Åtgärd 1.2	Upprätta kontinuitetsplaner i samhällsviktiga verksamheter	Upprättade kontinuitetsplaner	100%	2024	Ks, Mn, Sn, Bu	Samtliga	Upprätta kontinuitetsplan utifrån nuläge som uppdateras vartefter i årshjul
Åtgärd 1.3	Se över kommunens stabsstruktur	Framtaget beslutsunderlag	1	2024	Ks	Samtliga	Struktur för kommunens organisation vid samhällsstörning.
Åtgärd 1.4	Åtgärdsplan för vattenledningar i tätorterna	Framtagen plan	1	2024	Ks	Ks	
Åtgärd 1.5	Färdigställa nödvattenplan	Framtagen plan	1	2023	Ks	Samtliga	Plan för dricksvattenförsörjning vid bortfall av vattenproduktion eller distribution. Planen ska visa på åtgärder för olika scenarier där ordinarie vattentillgång är starkt begränsad.
Åtgärd 1.6	Utreda, identifiera och besluta om åtgärdsbehov avseende reservvattentäkt	Redovisad utredning för Kommunstyrelsen	1	2024	Ks	Sbn	
Åtgärd 1.7	Klimatanpassning	Uppdatera Handlingsplan energi och klimat	1	2024	Ks	Samtliga	
Åtgärd 1.8	Upprätta beredskapsplan för översvämningar	Framtagen plan	1	2026	Ks	Ks, Sbn	I linje med översyn vatten
Åtgärd 1.9	Fastställa kriskommunikationsplan	Framtagen plan	1	2024	Ks	Samtliga	Struktur för kommunens kommunikation vid samhällsstörning.
Åtgärd 1.10	Skapa kartlager med samhällsviktig verksamhet för beslutsunderlag i en samhällsstörning	Upprättat GIS-lager	1	2025	Sbn	Samtliga	
Åtgärd 1.11	Genomföra inventering av kommunens drivmedelsbehov	Inventering	1	2025	Ks	Sn	
Åtgärd 1.12	Slutföra installation reservkraft på solgården	Färdigställd installation	1	2023	Ks	Ks	
<b>Mål 2</b>	<b>Öka förmågan till samverkan inom det geografiska ansvarsområdet vid samhällsstörningar</b>						
Åtgärd 2.1	Genomföra möten med krishanteringsrådet	Genomförda krishanteringsråd	4	Årligen	Ks		Krishanteringsråd i samverkan med Mjölby och Boxholm
Åtgärd 2.2	Upprätta struktur med hjälporganisationer för hantering av frivilliga insatser	Beslutsunderlag	1	2026	Ks		Struktur för kordinering av frivillig insatser. I samverkan med FRG, Mjölby och Boxholm
Åtgärd 2.3	Ta fram plan för samverkan med ITSAM i en samhällsstörning	Framtagen plan	1	2025	Ks	Samtliga	
Åtgärd 2.4	Upprätta avtal men annan kommun om samverkan matleverans i en samhällsstörning	Upprättat avtal	1	2025	Ks		
<b>Mål 3</b>	<b>Öka medborgarnas kunskap och förmåga vid samhällsstörningar</b>						
Åtgärd 3.1	Genomföra informationsaktiviteter lokalt i kommunen			Årligen	Ks		Krisberedskapsveckan, Öppet hus Räddningstjänst

Civilt försvar	Mål och åtgärder	Indikator	Målvärde	Genomfört år	Ansvarig nämnd	Berörda nämnder	Beskrivning - Syftar till att kommunen ska vara en robust organisation med goda förutsättningar att inför och under höjd beredskap samt under krig värna befolkningen, säkerställa de viktigaste samhällsfunktionerna samt bidra till Försvarsmaktens förmåga att möta utmaningarna
<b>Mål 1</b>	<b>Öka kunskapen i kommunens organisation om kommunens roll i det civila försvaret</b>						
<b>Åtgärd 1.1</b>	Utbilda kommunens organisation om kommunens roll i det civila försvaret	Andel utbildade	100%	2023	Ks	Samtliga	
<b>Mål 2</b>	<b>Öka medborgarnas kunskaper om det civila försvaret</b>						
<b>Åtgärd 2.1</b>	Delta på nationella totalförsvardsdagar	Deltagande	1	2023	Ks		Nationell totalförsvardsdag i Linköping, målgrupp gymnasielever och privatpersoner
<b>Åtgärd 2.2</b>	Informationsinsatser	Antal insatser	2	2026			Informationsinsatser genom utskick, sociala medier
<b>Mål 3</b>	<b>Öka kommunens förmåga att hantera sina uppgifter i det civila försvaret</b>						
<b>Åtgärd 3.1</b>	Fastställa krigsorganisation	Krigsorgansiation för ledningsstruktur	1	2023	Ks	Samtliga	Planering och bemanning utifrån höjd beredskap
<b>Åtgärd 3.2</b>	Krigsplacera nyckelfunktioner inom krigsorganisationen	Andelen krigsplacerade	100%	2024	Ks	Samtliga	Krigsplacering utifrån höjd beredskap
<b>Åtgärd 3.3</b>	Kommunen deltar i regionla samverkansövningar	Genomförande av övning	1	2023	Ks	Samtliga	Kommunen deltar i regionala samverkansövningar i Östergötland
<b>Åtgärd 3.4</b>	Utredning över möjligheten till trygghetspunkter i kommunen och föreslå lämpliga åtgärder	Utredning	1	2025	Ks	Ks, Sbn	Följa regionala och nationella riktlinjer
<b>Mål 4</b>	<b>Stärka kommunens säkerhetsskyddsarbete</b>						
<b>Åtgärd 4.1</b>	Utbilda nyckelpersoner i signalskyddssystem	Andel utbildade	100%	2024	Ks		
<b>Åtgärd 4.2</b>	Genomförda åtgärder i säkerhetsskyddsplan	Andel åtgärder	100%	2024	Ks		
<b>Åtgärd 4.3</b>	Utbilda nyckelpersoner i kommunen i säkerhetsskydd	Andel utbildade	100%	2024	Ks		



Säkerhet och Olycksförebyggande	Mål och åtgärder	Indikator	Målvärde	Genomfört år	Ansvarig nämnd	Berörda nämnder	Beskrivning - Syftar till att stärka kommunens förmåga att hantera grundläggande informationstillgångar genom konfidentialitet, riktighet och tillgänglighet samt kommunens förmåga att skydda liv och hälsa, egendom och miljö.
<b>Mål 1</b>	<b>Öka medborgarnas kunskap om hur skador och olyckor undviks</b>						
Åtgärd 1.1	Förebyggande insatser mot fallolyckor	Genomförda åtgärder	100%	Årligen	Sn		
Åtgärd 1.2	Förebyggande insatser suicid utifrån regional startegi	Genomförda åtgärder	100%	2025	Sn		
Åtgärd 1.3	Utreda möjlighet till "Fixartjänst"	Framtaget beslutsunderlag	1	2024	Sn		
<b>Mål 2</b>	<b>Stärka förmågan att skydda verksamheter och tillgångar</b>						
Åtgärd 2.1	Genomföra övergripande klassning av kommunens informationstillgångar	Klassade processgrupper	100%	2026	Ks	Samtliga	Klassa kategorier av handlingstyper i förvaltningarnas dokumenthanteringsplan.
Åtgärd 2.2	Integrera informations säkerhetskrav i kommunens leveratörsrelationer	Beslutade rutiner/riktlinje/policy	1	2024	Ks		
Åtgärd 2.3	Genomföra regelbunda granskningar av informationssäkerheten	Redovisade granskningar	2	2026	Ks	Samtliga	
Åtgärd 2.4	Se över behov av skalskydd och övervakning i kommunala fastigheter	Framtaget beslutsunderlag	1	2025	Ks		

Brottsförebyggande och Trygghet	Mål och åtgärder	Indikator	Målvärde	Genomfört år	Ansvarig nämnd	Berörda nämnder	Beskrivning - Syftar till att kommunen ska vara trygg och säker plats att bo och vistas i samt kommunens förmåga att förebygga och motverka brottsligheten genom social och situationell brottsprevention.
<b>Mål 1</b>	<b>Öka den upplevda tryggheten i kommunen</b>						
Åtgärd 1.1	Trygghetsvandringar mot olika målgrupper	Antal trygghetsvandringar	1-2/år	Årligen	Ks	Ks, Sbn, Bun, Sn	Medborgare, kommun, lokala föreningar, bostadsföretag, politiker och polis medverkar och inventerar områden utifrån ett trygghetsperspektiv.
Åtgärd 1.2	Trygghetsperspektivet ska vara en del av stadsplaneringsprocessen	Rubriker i detalj- och översiktplaner	100%	Årligen	Sbn	Ks	Punkter som syftar till ökad trygghet ska finnas med i detalj- och översiktplaner.
Åtgärd 1.3	Identifiera otrygga platser för ev väktarrondering	Beslutsunderlag Ks	1		Ks		
Åtgärd 1.4	Stödfunktion nattvandring	Stödfunktion TSE	1	Årligen	Ks		Trygg- och säkerhetsenheten tillhandhåller och utvecklar stöd till nattvandring
Åtgärd 1.5	Trygghetsskapande Informationsinsatser	Genomförda informationsinsatser	1	Årligen	Ks		
<b>Mål 2</b>	<b>Stärka kommunens brottsförebyggande arbete</b>						
Åtgärd 2.1	Implementering av arbetsätt och system för brottsförebyggande och trygghetsfrämjande arbete i samverkan	Implementerad arbetsmodell	1	2024	Ks		Brottsförebyggande och trygghetsfrämjande arbete i samverkan genomt EST (Effektiv samordning för trygghet). Ett arbetsätt som bygger på kartläggning, analys, insatser, uppföljning och återkoppling enligt nya lagen om kommuners brottsförebyggande arbete.
Åtgärd 2.2	Ta fram åtgärdsplan utifrån regionala strategin mot ANDTS (alkohol, narkotika, dopning tobak och spel)	Beslutad plan av Kommunstyrelsen	1	2023	Ks	Sn, Bun, Sbn	
Åtgärd 2.3	Göra förstudie av hur kommunen arbetar mot våld i nära relationer och föreslå lämpliga åtgärder	Redovisad förstudie för Socialnämnden	1	2023	Sn	Sn, Bun	
Åtgärd 2.4	Brottsförebyggande Informationsinsatser	Genomförda informationsinsatser	1	Årligen	Ks		
Åtgärd 2.5	Uppsökande verksamhet	Implementerad rutin	1	Årligen	Sn		
<b>Mål 3</b>	<b>Minska risken för att den enskilda individen utvecklar ett kriminellt beteende</b>						
Åtgärd 3.1	Formalisera riktlinjer enligt SSPF	Implementera riktlinjer/arbetsätt	1	2025	Sn	Sn, Bun	SSPF (skola socialtjänst polis fritid) Ett brottsförebyggande arbete på universell, selektiv eller individuell nivå, med ungdomsproblematik som kriminalitet och drogmisbruk.
Åtgärd 3.2	Samverkan Kombrå	Antal genomförda Kombrå	5	Antal/Årligen	Ks	Sn, Bun, Sbn, Ks	
Åtgärd 3.3	Insatser vid riskhelger	Genomförda insatser	100%	Årligen	Ks		

## **7 Bilaga 2 Övriga dokument med koppling till kommunens trygghets- och säkerhetsarbete**

- Regional strategi Handlingsplan mot alkohol narkotika dopning, och spel tobak (ANDTS)
- Avtal om samverkan mellan polis och kommun (med tillhörande handlingsplan och medborgarlöfte)
- Övnings- och utbildningsplan för krisberedskap och civilt försvar 2022-2026
- Riktlinje för krisstödsgrupp
- Riktlinjer för krishanteringsråd
- Handböcker för Ödeshögs kommuns krisledningsorganisation
- Verksamheternas egna krisplaner

## **8 Bilaga 3 Svenska Livräddningssällskapets sex kriterier för "En vattensäker kommun"**

### **Punkt 1**

Kommunen ska i sitt handlingsprogram enligt Lagen om skydd mot olyckor (LSO) tydligt ange vem som har ansvar för vattensäkerhetsfrågor. Detta gäller både skötsel av material och anläggningar, information samt tillsyn enligt LSO 5 kap 1§. Man ska bedriva ett kontinuerligt dokumenterat uppföljningsarbete med inventering och hantering av risker.

### **Punkt 2**

Skolan ska tydligt kunna dokumentera att man uppfyller skolans mål i form av att man:

- Senast under sjätte skolåret kan simma enligt definitionen i läroplanen för grundskolan
- Senast under nionde skolåret kan hantera nödsituationer vid vattnet. Här innefattas också första hjälpen och HLR.

### **Punkt 3**

Kommunen ska ha en tydlig plan för hur man ökar simkunnigheten och höjer säkerhetsmedvetandet hos vuxna. Här skall särskilt beaktas personer med särskilda behov.

### **Punkt 4**

All berörd personal på badanläggningar som tillhör kommunen ska ha en adekvat säkerhetsutbildning så att man kan förhindra och avhjälpa olycksfall. Kommunen ska vidare aktivt arbeta för att personal även på badanläggningar som inte tillhör kommunen har motsvarande kompetens.

**Punkt 5**

Kommunen ska aktivt på hemsidor, i simhallar och på andra sätt dels informera allmänt om vatten- och issäkerhet och vikten av kunskap om detta dels säsongsanpassat informera om de särskilda risker som kan finnas i kommunen

**Punkt 6**

I kommunen ska finnas minst en säkerhetsdepå för utlåning eller uthyrning av vattensäkerhetsutrustning såsom flytvästar och isdubbar till allmänheten.